

# แผนการบริหารจัดการความเสี่ยง

ประจำปีงบประมาณ พ.ศ. ๒๕๖๖

เทศบาลนครนครศรีธรรมราช

กองยุทธศาสตร์และงบประมาณ

เทศบาลนครนครศรีธรรมราช

# คำนำ

ด้วยพระราชบัญญัติวินัยการเงินการคลังของรัฐ พ.ศ. ๒๕๖๑ มีผลบังคับใช้เมื่อวันที่ ๒๐ เมษายน ๒๕๖๑ โดยมาตรา ๗๙ บัญญัติว่า ให้หน่วยงานของรัฐจัดให้มีการตรวจสอบภายใน การควบคุมภายในและการบริหารจัดการความเสี่ยง โดยให้ถือตามมาตรฐานและหลักเกณฑ์ที่กระทรวงการคลังกำหนด ซึ่งกระทรวงการคลังได้กำหนดหลักเกณฑ์ปฏิบัติการบริหารจัดการความเสี่ยงสำหรับหน่วยงานของรัฐ พ.ศ. ๒๕๖๒ มีผลบังคับใช้ตั้งแต่วันที่ ๑ ตุลาคม ๒๕๖๒ โดยองค์กรปกครองส่วนท้องถิ่นถือเป็นหน่วยงานของรัฐตามหลักเกณฑ์นี้ ซึ่งการบริหารจัดการความเสี่ยงเป็นสิ่งที่ผู้บริหารและพนักงานทุกคนขององค์กรต้องให้ความสำคัญและถือปฏิบัติตามแนวทางที่กำหนดไว้ แนวทางการบริหารจัดการความเสี่ยงฉบับนี้จัดทำโดยอ้างอิงกรอบหลักการบริหารจัดการความเสี่ยงแบบบูรณาการตามแนวทาง COSO (COSO ERM Integrated Framework) โดยอยู่ภายใต้กรอบหลักเกณฑ์ดังกล่าวที่กระทรวงการคลังที่กำหนด

การบริหารความเสี่ยง นับเป็นเครื่องมือสำคัญและมีประโยชน์ในการบริหารจัดการองค์กรให้สามารถบรรลุเป้าหมายและวัตถุประสงค์ตามที่กำหนดไว้ได้อย่างมีประสิทธิภาพและประสิทธิผลด้วยการบริหารจัดการปัจจัยและควบคุมกิจกรรมทั้งกระบวนการ การดำเนินงานต่าง ๆ โดยลดมูลเหตุของแต่ละโอกาสที่ก่อให้เกิดความเสียหายในด้านการดำเนินงานด้านต่าง ๆ ขององค์กร ทำให้องค์กรสามารถขับเคลื่อนไปสู่เป้าหมายได้อย่างมั่นคง

เทศบาลนครนครศรีธรรมราช จึงให้ความสำคัญต่อการบริหารจัดการความเสี่ยงและเล็งเห็นว่าการบริหารความเสี่ยง เป็นเรื่องที่สำคัญและมีประโยชน์อย่างมากในการที่แต่ละองค์กรจะนำหลักการของการบริหารความเสี่ยงไปใช้ในการวางแผน ควบคุมกับการบริหารงาน บริหารโครงการ หรือบริหารองค์กร ได้อย่างเหมาะสมและบรรลุผลตามวิสัยทัศน์ พันธกิจ เป้าหมายและวัตถุประสงค์ขององค์กรที่วางไว้ ซึ่งแผนการบริหารจัดการความเสี่ยงดังกล่าวเป็นเครื่องมือสำคัญที่จะช่วยให้หน่วยงานนำไปใช้ประโยชน์ในการบริหารงานและปฏิบัติงานเพื่อพัฒนาองค์กรให้ เป็นไปในทิศทางเดียวกันต่อไป

คณะกรรมการบริหารจัดการความเสี่ยง  
เทศบาลนครนครศรีธรรมราช

# สารบัญ

	หน้า
<b>บทที่ ๑ บทนำ</b>	<b>๑</b>
๑. หลักการและเหตุผล	๑
๒. วัตถุประสงค์ของแผนบริหารความเสี่ยง	๑
๓. เป้าหมาย	๑
๔. ประโยชน์ของการบริหารความเสี่ยง	๒
๕. นิยามความเสี่ยง	๒
<b>บทที่ ๒ ข้อมูลพื้นฐาน</b>	<b>๔</b>
วิสัยทัศน์	๔
ยุทธศาสตร์ของเทศบาลนครนครศรีธรรมราช	๕
โครงสร้าง	๕
<b>บทที่ ๓ การบริหารความเสี่ยงของเทศบาลนครนครศรีธรรมราช</b>	<b>๖</b>
๑.ขอบเขตบริบทภายในและภายนอกองค์กร	๖
๒.วัตถุประสงค์การบริหารความเสี่ยง	๗
๓.นโยบายการบริหารความเสี่ยง	๗
๔.โครงสร้างการบริหารงานการบริหารความเสี่ยง	๘
๕.คณะกรรมการผู้รับผิดชอบการบริหารจัดการความเสี่ยงของเทศบาลนครนครศรีธรรมราช	๘
<b>บทที่ ๔ กระบวนการบริหารจัดการความเสี่ยง</b>	<b>๙</b>
กระบวนการบริหารจัดการความเสี่ยงของเทศบาลนครนครศรีธรรมราช	๙
๑. การวิเคราะห์ห้องค์กร	๙
๒. การกำหนดนโยบายการบริหารจัดการความเสี่ยง	๑๔
๓. การระบุความเสี่ยง	๑๖
๔. การประเมินความเสี่ยง	๑๗
๕. การตอบสนองความเสี่ยง	๒๒
๖. การติดตามและทบทวน	๒๓
๗. การสื่อสารและการรายงาน	๒๓
การระบุและการประเมินความเสี่ยง	๒๕
การตอบสนองความเสี่ยง	๓๘
<b>บทที่ ๕ แผนการบริหารจัดการความเสี่ยง</b>	<b>๕๐</b>

ภาคผนวก

# บทที่ ๑ บทนำ

## ๑. หลักการและเหตุผล

การบริหารความเสี่ยง เป็นเครื่องมือทางกลยุทธ์ที่สำคัญตามหลักการกำกับดูแลกิจการที่ดี ที่จะช่วยให้การบริหารงานและการตัดสินใจในด้านต่างๆ เช่น การวางแผน การกำหนดกลยุทธ์ การติดตามควบคุม และวัดผลการปฏิบัติงาน ตลอดจนการใช้ทรัพยากรต่างๆ อย่างเหมาะสม มีประสิทธิภาพมากขึ้น และลดการสูญเสียและโอกาสที่ทำให้เกิดความเสียหายแก่องค์กร

ภายใต้สภาวะการดำเนินงานของทุกๆ องค์กรล้วนแต่มีความเสี่ยง ซึ่งเป็นความไม่แน่นอนที่อาจจะส่งผลกระทบต่อการทำงานหรือเป้าหมายขององค์กร จึงจำเป็นต้องมีการจัดการความเสี่ยงเหล่านั้น อย่างเป็นระบบ โดยการระบุความเสี่ยงว่ามีปัจจัยเสี่ยงใดบ้างที่กระทบต่อการดำเนินงานหรือเป้าหมายขององค์กร โดยวิเคราะห์ความเสี่ยงจากโอกาสและผลกระทบที่เกิดขึ้น จัดลำดับความสำคัญของความเสี่ยง กำหนดแนวทางในการจัดการความเสี่ยง และต้องคำนึงถึงความคุ้มค่าในการจัดการความเสี่ยงอย่างเหมาะสม

ดังนั้นคณะกรรมการบริหารจัดการความเสี่ยงของเทศบาลนครนครศรีธรรมราช จึงได้จัดทำแผนการบริหารความเสี่ยงประจำปีงบประมาณ พ.ศ. ๒๕๖๖ ขึ้น สำหรับใช้เป็นแนวทางในการบริหารปัจจัยและควบคุมกิจกรรม รวมทั้งกระบวนการดำเนินการต่างๆ เพื่อลดมูลเหตุ ของแต่ละโอกาสที่จะทำให้เกิดความเสียหาย ให้ระดับของความเสี่ยงและผลกระทบที่จะเกิดขึ้นในอนาคต อยู่ในระดับที่สามารถยอมรับได้ และประเมิน ควบคุมตรวจสอบได้อย่างมีระบบ

## ๒. วัตถุประสงค์ของแผนการบริหารจัดการความเสี่ยง

- ๑) เพื่อให้ผู้บริหารและผู้ปฏิบัติงาน เข้าใจหลักการ และกระบวนการบริหารความเสี่ยง
- ๒) เพื่อให้ผู้ปฏิบัติงานได้รับทราบขั้นตอน และกระบวนการในการวางแผนบริหารความเสี่ยง
- ๓) เพื่อให้มีการปฏิบัติตามกระบวนการบริหารความเสี่ยงอย่างเป็นระบบและต่อเนื่อง
- ๔) เพื่อใช้เป็นเครื่องมือในการบริหารความเสี่ยง
- ๕) เพื่อเป็นเครื่องมือในการสื่อสารและสร้างความเข้าใจตลอดจนเชื่อมโยงการบริหารความเสี่ยง

กับกลยุทธ์

- ๖) เพื่อลดโอกาสและผลกระทบของความเสี่ยงที่จะเกิดขึ้นกับองค์กร

## ๓. เป้าหมาย

- ๑) ผู้บริหารและผู้ปฏิบัติงาน มีความรู้ความเข้าใจเรื่องการบริหารความเสี่ยง เพื่อนำไปใช้ในการดำเนินงานตามยุทธศาสตร์ และแผนปฏิบัติงานประจำปี ให้บรรลุตามวัตถุประสงค์และเป้าหมายที่กำหนดไว้
- ๒) ผู้บริหารและผู้ปฏิบัติงาน สามารถระบุความเสี่ยง วิเคราะห์ความเสี่ยง ประเมินความเสี่ยง และจัดการความเสี่ยงให้อยู่ในระดับที่ยอมรับได้
- ๓) สามารถนำแผนบริหารความเสี่ยงไปใช้ในการบริหารงานที่รับผิดชอบ
- ๔) เพื่อพัฒนาความสามารถของบุคลากรและกระบวนการดำเนินงานภายในองค์กรอย่างต่อเนื่อง
- ๕) ความรับผิดชอบต่อความเสี่ยงและการบริหารความเสี่ยงถูกกำหนดขึ้นอย่างเหมาะสมทั่วทั้ง

องค์กร

- ๖) การบริหารความเสี่ยงได้รับการปลูกฝังให้เป็นวัฒนธรรมขององค์กร

#### ๔. ประโยชน์ของการบริหารความเสี่ยง

การดำเนินการบริหารความเสี่ยงจะช่วยให้ผู้บริหารมีข้อมูลที่ใช้ในการตัดสินใจได้ดียิ่งขึ้น และทำให้องค์กรสามารถจัดการกับปัญหาอุปสรรคและอยู่รอดได้ในสถานการณ์ที่ไม่คาดคิดหรือสถานการณ์ที่อาจทำให้องค์กรเกิดความเสียหาย

ประโยชน์ที่คาดหวังว่าจะได้รับจากการดำเนินการบริหารความเสี่ยง มีดังนี้

๑) เป็นส่วนหนึ่งของหลักการบริหารกิจการบ้านเมืองที่ดี การบริหารความเสี่ยงจะช่วยให้คณะกรรมการบริหารความเสี่ยงและผู้บริหารทุกระดับตระหนักถึงความเสี่ยงหลักที่สำคัญ และสามารถทำหน้าที่ในการกำกับดูแลองค์กรได้อย่างมีประสิทธิภาพและประสิทธิผลมากยิ่งขึ้น

๒) สร้างฐานข้อมูลที่มีประโยชน์ต่อการบริหารและการปฏิบัติงานในองค์กร การบริหารความเสี่ยงจะเป็นแหล่งข้อมูลสำหรับผู้บริหารในการตัดสินใจในด้านต่างๆ ซึ่งรวมถึงการบริหารความเสี่ยง ซึ่งตั้งอยู่บนสมมติฐานในการตอบสนองต่อเป้าหมายและภารกิจหลักขององค์กรรวมถึงระดับความเสี่ยงที่ยอมรับได้

๓) ช่วยสะท้อนให้เห็นภาพรวมของความเสี่ยงต่างๆ ที่สำคัญได้ทั้งหมด การบริหารความเสี่ยงจะทำให้บุคลากรภายในองค์กรมีความเข้าใจถึงเป้าหมายและภารกิจหลักขององค์กร และตระหนักถึงความเสี่ยงสำคัญที่ส่งผลกระทบต่อองค์กรได้อย่างครบถ้วน ซึ่งครอบคลุมความเสี่ยงธรรมาภิบาล

๔) เป็นเครื่องมือที่สำคัญในการบริหารงาน การบริหารความเสี่ยงเป็นเครื่องมือที่ช่วยให้ผู้บริหารสามารถมั่นใจได้ว่าความเสี่ยงได้รับการจัดการอย่างเหมาะสมและทันเวลา รวมทั้งเป็นเครื่องมือที่สำคัญของผู้บริหารในการบริหารงานและการตัดสินใจในด้านต่างๆ เช่น การวางแผนการกำหนดกลยุทธ์ การติดตามควบคุมและวัดผลการปฏิบัติงาน ซึ่งส่งผลให้การดำเนินงานของสถาบันเป็นไปตามเป้าหมายที่กำหนด และสามารถปกป้องผลประโยชน์รวมทั้งเพิ่มมูลค่าแก่องค์กร

๕) ช่วยให้การพัฒนาองค์กรเป็นไปในทิศทางเดียวกัน การบริหารความเสี่ยงทำให้รูปแบบการตัดสินใจในระดับการปฏิบัติงานขององค์กรมีการพัฒนาไปในทิศทางเดียวกัน เช่น การตัดสินใจโดยที่ผู้บริหารมีความเข้าใจในกลยุทธ์ วัตถุประสงค์ขององค์กร และระดับความเสี่ยงอย่างชัดเจน

๖) ช่วยให้การพัฒนาการบริหารและจัดสรรทรัพยากรเป็นไปอย่างมีประสิทธิภาพและประสิทธิผล การจัดสรรทรัพยากรเป็นไปอย่างเหมาะสม โดยพิจารณาถึงระดับความเสี่ยงในแต่ละกิจกรรม และการเลือกใช้มาตรการในการบริหารความเสี่ยง เช่น การใช้ทรัพยากรสำหรับกิจกรรมที่มีความเสี่ยงต่ำ และกิจกรรมที่มีความเสี่ยงสูงย่อมแตกต่างกัน หรือการเลือกใช้มาตรการแต่ละประเภทย่อยมาใช้ทรัพยากร แตกต่างกันไป เป็นต้น

#### ๕. นิยามความเสี่ยง

๕.๑ ความเสี่ยง (Risk) หมายถึง เหตุการณ์หรือการกระทำใดๆ ที่อาจเกิดขึ้นภายในสถานการณ์ที่ไม่แน่นอน และจะส่งผลกระทบต่อหรือสร้างความเสียหาย (ทั้งที่เป็นตัวเงินและไม่เป็นตัวเงิน) หรือ ก่อให้เกิดความล้มเหลว หรือลดโอกาสที่จะบรรลุวัตถุประสงค์และเป้าหมายขององค์กร ทั้งในด้านยุทธศาสตร์ การปฏิบัติงาน การเงิน และการบริหาร ซึ่งอาจเป็นผลกระทบทางบวกด้วยก็ได้ โดยวัดจากผลกระทบ (Impact) ที่ได้รับ และโอกาสที่จะเกิด (Likelihood) ของเหตุการณ์ ลักษณะของความเสี่ยง สามารถแบ่งออกได้เป็น ๓ ส่วน ดังนี้

๑) ปัจจัยเสี่ยง คือ สาเหตุที่จะทำให้เกิดความเสี่ยง

๒) เหตุการณ์เสี่ยง คือ เหตุการณ์ที่ส่งผลกระทบต่อการทำงาน หรือ นโยบาย

๓) ผลกระทบของความเสี่ยง คือ ความรุนแรงของความเสี่ยงที่นำจะเกิดขึ้นจากเหตุการณ์เสี่ยง

๕.๒ การบริหารความเสี่ยง (Risk Management) หมายถึง กระบวนการที่ใช้ในการบริหารจัดการ ปัจจัยและควบคุมกิจกรรม รวมทั้งกระบวนการดำเนินงานต่างๆ เพื่อให้โอกาสที่จะเกิดเหตุการณ์ความเสี่ยงลดลง หรือผลกระทบของความเสียหายจากเหตุการณ์ความเสี่ยงลดลงอยู่ในระดับที่องค์กรยอมรับได้

๕.๓ ระบบบริหารความเสี่ยง (Risk Management System) หมายถึง ระบบการบริหารปัจจัย และควบคุมกิจกรรม รวมทั้งกระบวนการดำเนินงานต่างๆ เพื่อลดมูลเหตุของแต่ละโอกาสที่องค์กรจะเกิดความเสียหาย ให้ระดับของความเสี่ยงและผลกระทบที่จะเกิดขึ้นในอนาคตอยู่ในระดับที่องค์กรยอมรับได้ ประเมินได้ ควบคุมได้ และตรวจสอบได้อย่างมีระบบ โดยคำนึงถึงการบรรลุเป้าหมาย ทั้งในด้านกลยุทธ์ การปฏิบัติตาม กฎระเบียบ การเงิน และชื่อเสียงขององค์กรเป็นสำคัญ โดยได้รับการสนับสนุนและการมีส่วนร่วมในการบริหาร ความเสี่ยงจากหน่วยงานทุกระดับทั่วทั้งองค์กร

## บทที่ ๒ ข้อมูลพื้นฐาน

### เทศบาลนครนครศรีธรรมราช อำเภอเมือง จังหวัดนครศรีธรรมราช

เทศบาลนครนครศรีธรรมราช จัดตั้งขึ้น ปี พ.ศ. ๒๕๓๗ ได้รับการยกฐานะเป็นเทศบาลนครนครศรีธรรมราช ตามพระราชกฤษฎีกาจัดตั้งเทศบาลนครนครศรีธรรมราช จังหวัดนครศรีธรรมราช พ.ศ. ๒๕๓๗ ประกาศในราชกิจจานุเบกษา เล่ม ๑๑๑ ตอนที่ ๓๖ ก ลงวันที่ ๒๔ สิงหาคม ๒๕๓๗ ซึ่งกำหนดให้ยกฐานะพระราชกฤษฎีกานี้มีผลบังคับใช้เมื่อพ้นกำหนด ๔๕ วันนับแต่วันที่ประกาศในราชกิจจานุเบกษา ด้วยเหตุนี้เมื่อถึงวันที่ ๘ ตุลาคม ๒๕๓๗ จึงมีผลให้เทศบาลเมืองนครศรีธรรมราช มีฐานะเป็นเทศบาลนครนครศรีธรรมราช โดยมีอำนาจหน้าที่ตามมาตรา ๕๓ แห่งพระราชบัญญัติเทศบาล พ.ศ. ๒๔๙๖ และที่แก้ไขเพิ่มเติมถึงฉบับที่ ๑๔ พ.ศ. ๒๕๖๒ กำหนดให้เทศบาลนครนครศรีธรรมราช ตามที่กฎหมายกำหนด

#### ๑. กิจกรรมที่ระบุไว้ในมาตราที่ ๕๓ คือ

๑.๑ กิจกรรมที่ระบุไว้ในมาตรา ๕๐ คือ รักษาความสงบเรียบร้อยของประชาชน,ให้มีและบำรุงทางบกและทางน้ำ,รักษาความสะอาดของถนนหรือทางเดินสาธารณะรวมทั้งการกำจัดขยะมูลฝอยและสิ่งปฏิกูล, ป้องกันและระงับโรคติดต่อ,ให้มีเครื่องใช้ในการดับเพลิง,ให้ราษฎรได้รับการศึกษาอบรม,ส่งเสริมการพัฒนาสตรี เด็ก เยาวชน ผู้สูงอายุและผู้พิการ,บำรุงศิลปะ จารีตประเพณี ภูมิปัญญาท้องถิ่น และวัฒนธรรมอันดีของท้องถิ่น

๑.๒ ให้น้ำสะอาดหรือการประปา

๑.๓ ให้มีโรงฆ่าสัตว์

๑.๔ ให้มีและบำรุงสถานที่ที่ทำการพิทักษ์และรักษาคนเจ็บไข้

๑.๕ ให้มีและบำรุงทางระบายน้ำ

๑.๖ ให้มีและบำรุงสวนสาธารณะ

๑.๗ ให้มีและบำรุงการไฟฟ้าหรือแสงสว่างโดยวิธีอื่น

๑.๘ ให้มีการดำเนินกิจการโรงรับจำนำหรือสถานสินเชื่อท้องถิ่น

๒. ให้มีและบำรุงการสงเคราะห์มารดาและเด็ก

๓. กิจกรรมอย่างอื่นซึ่งจำเป็นเพื่อการสาธารณสุข

๔. การควบคุมสุขลักษณะและอนามัยในร้านจำหน่ายอาหาร โรงมหรสพ และสถานบริการอื่น

๕. จัดการเกี่ยวกับที่อยู่อาศัยและการปรับปรุงแหล่งเสื่อมโทรม

๖. จัดให้มีและควบคุมตลาด ท่าเทียบเรือ ท่าข้าม และที่จอดรถ

๗. การวางผังเมืองและการควบคุมการก่อสร้าง

๘. การส่งเสริมกิจการท่องเที่ยว

#### วิสัยทัศน์

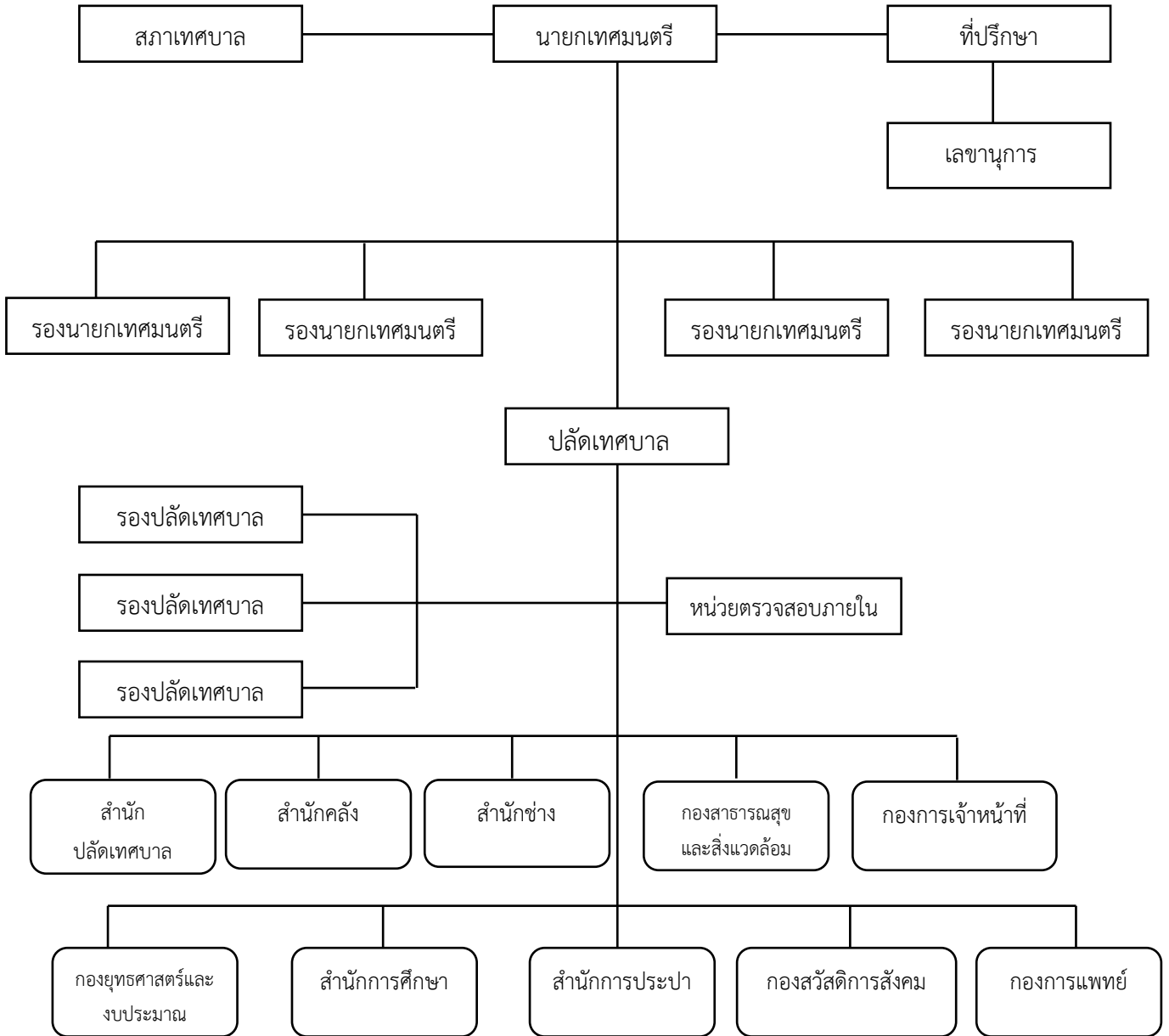
“ร่วมสร้างเมืองน่าอยู่  
ทันสมัย โปร่งใส ปลอดภัย  
การศึกษาและอนามัยเป็นที่หนึ่ง  
เทศบาลเข้าถึงพร้อมรับใช้”

**ยุทธศาสตร์ของเทศบาลนครนครศรีธรรมราช**

- ยุทธศาสตร์ที่ ๑ ยุทธศาสตร์ด้านการเมืองและการบริหาร
- ยุทธศาสตร์ที่ ๒ ยุทธศาสตร์โครงสร้างพื้นฐาน
- ยุทธศาสตร์ที่ ๓ ยุทธศาสตร์ด้านสิ่งแวดล้อมและทรัพยากรธรรมชาติ
- ยุทธศาสตร์ที่ ๔ ยุทธศาสตร์ด้านสังคม การศึกษา ศาสนา และวัฒนธรรม
- ยุทธศาสตร์ที่ ๕ ยุทธศาสตร์ด้านสาธารณสุข และการกีฬา
- ยุทธศาสตร์ที่ ๖ ยุทธศาสตร์ด้านเศรษฐกิจ

**โครงสร้างการบริหารงานภายในเทศบาลนครนครศรีธรรมราช**

**โครงสร้างการแบ่งส่วนราชการ  
และอัตราส่วนกำลังเทศบาลนครนครศรีธรรมราช**





## บทที่ ๓

# การบริหารความเสี่ยงของเทศบาลนครนครศรีธรรมราช

เทศบาลนครนครศรีธรรมราช ได้กำหนดนโยบายในการจัดการความเสี่ยงให้ผู้ปฏิบัติงานทุกคนในองค์กรได้ถือปฏิบัติ ทั้งนี้ เพื่อให้การบริหารจัดการความเสี่ยงเป็นไปในแนวทางเดียวกันทั่วทั้งองค์กรและเป็นไปอย่างเหมาะสมตามมาตรฐานที่กำหนด โดยประยุกต์หลักการบริหารจัดการความเสี่ยงทั่วทั้งองค์กร (Enterprise Risk Management : ERM) เพื่อกำหนดแนวทางในการดำเนินการบริหารจัดการความเสี่ยงขององค์กรให้บรรลุเป้าหมาย ยุทธศาสตร์ ร่วมกับ ระบบตามแนวทาง COSO (Committee of Sponsoring Organization of the Treadway Commission) ซึ่งเป็นกรอบแนวคิดในการบริหารจัดการความเสี่ยงแบบทั้งองค์กร ด้วยการดำเนินการตามขั้นตอนการบริหารจัดการความเสี่ยงตั้งแต่การระบุปัจจัยเสี่ยง สาเหตุความเสี่ยงที่จะทำให้ไม่บรรลุวัตถุประสงค์ที่กำหนดไว้ วิเคราะห์ความเสี่ยง และจัดระดับความเสี่ยง ตลอดจนจัดทำแผนบริหารจัดการความเสี่ยง ติดตามแผนการดำเนินงาน ภายใต้กรอบบริหารจัดการความเสี่ยง ประกอบด้วย หลักการ ๘ ประการ ได้แก่ ๑) การบริหารจัดการความเสี่ยงต้องดำเนินการแบบบูรณาการทั่วทั้งองค์กร ๒) ความมุ่งมั่นของผู้กำกับดูแล หัวหน้าหน่วยงานรัฐ และผู้บริหารระดับสูง ๓) การสร้างและรักษาบุคลากรและวัฒนธรรมที่ดีขององค์กร ๔) การมอบหมายหน้าที่รับผิดชอบด้านการบริหารจัดการความเสี่ยง ๕) การตระหนักถึงผู้มีส่วนได้เสีย ๖) การกำหนดยุทธศาสตร์/กลยุทธ์ วัตถุประสงค์ และการตัดสินใจ ๗) การใช้ข้อมูลสารสนเทศ ๘) การพัฒนาอย่างต่อเนื่อง

### ๑. ขอบเขตบริบทภายในและภายนอกองค์กร (INTERNAL & EXTERNAL CONTEXT)

#### ๑.๑ บริบทภายในองค์กร (Internal Context)

๑) ระบบ (System) เทศบาลนครนครศรีธรรมราช มีระบบการบริหารงานที่มีโครงสร้างไม่ซับซ้อน และมีความคล่องตัวในการปรับเปลี่ยนโครงสร้างให้เหมาะสมกับสถานการณ์

๒) บุคลากร (Staff) บุคลากรมีความรู้ความสามารถตรงตามตำแหน่งงาน ตามมาตรฐานกำหนดตำแหน่ง มีการส่งเสริมการเพิ่มพูนความรู้ ความสามารถของบุคลากร โดยการ สนับสนุนการฝึกอบรม และให้มีการรายงานผลการฝึกอบรม ตลอดจนการนำไปใช้ประโยชน์เพื่อจัดทำเป็นองค์ความรู้ (Knowledge Management: KM) เพื่อเผยแพร่ให้พนักงานได้นำไปใช้ประโยชน์

๓) ทักษะ (Skill) บุคลากรมีทักษะในการปฏิบัติงานได้หลากหลายและสามารถทำงานได้เฉพาะทาง ตรงตามภาระงาน (Job Description) และมีประสบการณ์ในการทำงานที่สามารถพัฒนาต่อยอดในการทำงานภารกิจอื่นๆ ได้อีก

๔) โครงสร้าง (Structure) เทศบาลนครนครศรีธรรมราชมีโครงสร้างองค์กรที่ มีการกำหนดบทบาทหน้าที่ และแนวทางปฏิบัติที่ชัดเจน มีการแบ่งโครงสร้างการบริหารงานและกำหนดบทบาท หน้าที่แต่ละสำนัก/กอง รวมถึงได้มีการสื่อสารให้พนักงานได้รับทราบอย่างทั่วถึง

๕) กลยุทธ์ (Strategy) มีการจัดทำแผนยุทธศาสตร์และแผนพัฒนาท้องถิ่น และทบทวนตามรอบการทบทวนอย่างต่อเนื่อง รวมถึงการรับฟังความคิดเห็นความต้องการจากประชาชน เพื่อนำมาปรับกลยุทธ์ การดำเนินงาน ภายใต้การเชื่อมโยงกับนโยบายระดับชาติ ระดับกระทรวง ระดับภูมิภาค ระดับจังหวัด ฯลฯ

#### ๑.๒ บริบทภายนอก (External Context)

๑) การเมือง (Politic) เทศบาลนครนครศรีธรรมราช ดำเนินการภายใต้การสนับสนุนของรัฐบาลที่สอดคล้องกับยุทธศาสตร์ชาติ ๒๐ ปี และแผนพัฒนาเศรษฐกิจและสังคมแห่งชาติฉบับที่ ๑๒

๒) กฎระเบียบ/กฎหมาย (Law) เทศบาลนครนครศรีธรรมราช ปฏิบัติตามพระราชกำหนด พระราชกฤษฎีกา พระราชบัญญัติ กฎระเบียบ หนังสือสั่งการต่างๆ ที่เกี่ยวข้องอย่างเคร่งครัด

## ๒.วัตถุประสงค์การบริหารความเสี่ยง

- ๑) เพื่อดำเนินการตามหลักการบริหารความเสี่ยง ในการระบุความเสี่ยง ประเมินความเสี่ยง และการจัดการความเสี่ยง ภายใต้บริบทภายในและภายนอกอย่างครอบคลุมครบถ้วน
- ๒) เพื่อบริหารจัดการให้ความเสี่ยงขององค์กร อยู่ในระดับที่ยอมรับได้
- ๓) เพื่อกำหนดมาตรการ แผนงาน โครงการ และกิจกรรมการจัดการความเสี่ยงได้อย่างเป็นระบบและต่อเนื่อง
- ๔) เพื่อให้บุคลากรของเทศบาลนครนครศรีธรรมราช มีส่วนร่วมในการรับรู้ ตระหนัก และดำเนินการ ตลอดจนให้ความสำคัญ กับการบริหารความเสี่ยงตามนโยบายการบริหารความเสี่ยงขององค์กร (Risk Awareness Culture)

## ๓.นโยบายการบริหารความเสี่ยง

- ๑) การบริหารความเสี่ยงทั่วทั้งองค์กรผ่านการจัดการองค์ความรู้
- ๒) ผู้บริหาร/เจ้าหน้าที่ทุกคนมีส่วนร่วมในการบริหารความเสี่ยง
- ๓) สนับสนุนกิจกรรมการบริหารความเสี่ยงโดยใช้ทรัพยากรให้เกิดประสิทธิภาพมากที่สุดและจัดการความเสี่ยงได้อย่างเหมาะสม
- ๔) นำระบบเทคโนโลยีสารสนเทศที่ทันสมัยมาใช้ในกระบวนการบริหารความเสี่ยง และสนับสนุนให้เจ้าหน้าที่ทุกระดับเข้าถึงสารสนเทศเพื่อการบริหารความเสี่ยง
- ๕) ติดตามทบทวนความเสี่ยงให้สอดคล้องกับสภาวะแวดล้อมที่เปลี่ยนแปลง
- ๖) ส่งเสริมวัฒนธรรมองค์กรด้านการตระหนักถึงความเสี่ยงและความโปร่งใสในการปฏิบัติงาน
- ๗) นำองค์ความรู้ขององค์กรมาสร้างมูลค่าตอบแทนสู่สังคม

#### ๔. โครงสร้างการบริหารงานการบริหารความเสี่ยง

##### คณะกรรมการอำนวยการ/ที่ปรึกษา

นายกเทศมนตรี  
ประธานกรรมการ

รองนายกเทศมนตรี  
รองประธานกรรมการ

ปลัดเทศบาล กรรมการ	รองปลัดเทศบาล กรรมการ	ผู้อำนวยการสำนักช่าง กรรมการ	ผู้อำนวยการสำนักคลัง กรรมการ
ผู้อำนวยการสำนักการประปา กรรมการ	ผู้อำนวยการสำนักการศึกษา กรรมการ	ผู้อำนวยการกองสวัสดิการสังคม กรรมการ	
ผู้อำนวยการกองการเจ้าหน้าที่ กรรมการ	ผู้อำนวยการกองสาธารณสุขและสิ่งแวดล้อม กรรมการ	หัวหน้าสำนักปลัดเทศบาล กรรมการ	
ผู้อำนวยการกองการแพทย์ กรรมการ	ผู้จัดการสถานธนาณูบาล กรรมการ	ผู้อำนวยการกองยุทธศาสตร์และงบประมาณ กรรมการและเลขานุการ	

##### คณะทำงานการบริหารจัดการความเสี่ยงของเทศบาลนครนครศรีธรรมราช

๑. รองปลัดเทศบาล (กำกับดูแลการปฏิบัติราชการกองยุทธศาสตร์ฯ)	ประธานคณะทำงาน
๒. นางสุวีรวรรณ สาสนานนท์	ผู้อำนวยการกองยุทธศาสตร์และงบประมาณ คณะทำงาน
๓. นางโสภณรัตน์ พิทักษ์	ผู้อำนวยการส่วนบริหารงานคลัง คณะทำงาน
๔. นายสมคิด รักสนิทธิ	หัวหน้าฝ่ายบริหารงานทั่วไป คณะทำงาน
๕. นางชนากานต์ ทักษณวิสุทธิ	หัวหน้าฝ่ายแผนงานและงบประมาณ คณะทำงาน
๖. นางสาวประทีป จันทิปะ	หัวหน้าฝ่ายบริหารงานทั่วไป คณะทำงาน
๗. นางสาวรุ่งฤดี จันทร์ปริดา	หัวหน้าฝ่ายบริหารงานทั่วไป คณะทำงาน
๘. นางสาวธนภมล นิตยวิมล	นักทรัพยากรบุคคลชำนาญการ คณะทำงาน
๙. นางสาวรัตนพร ทองขาว	นักจัดการงานทั่วไปชำนาญการ คณะทำงาน
๑๐. นายอิชฌน์ วัฒนวิถิ	นิติกรปฏิบัติการ คณะทำงาน
๑๑. นางศตพร บัวบุญ	เจ้าพนักงานธุรการชำนาญงาน คณะทำงาน
๑๒. นางสาวสินีนัด เมฆปลัด	เจ้าพนักงานธุรการปฏิบัติงาน คณะทำงาน
๑๓. นางสาวบุญญาธิสา ทวีกาญจน์	เจ้าพนักงานธุรการปฏิบัติงาน คณะทำงาน
๑๔. นายพัชรากร ขุนทอง	นักวิเคราะห์นโยบายและแผนปฏิบัติการ เลขานุการ /คณะทำงาน

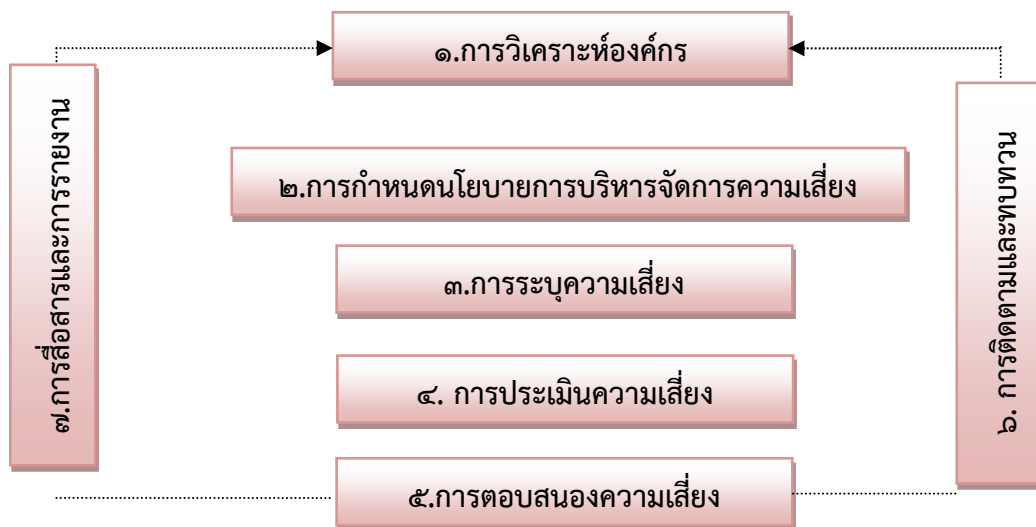
## บทที่ ๔

### กระบวนการบริหารจัดการความเสี่ยง

กระบวนการบริหารจัดการความเสี่ยง เป็นกระบวนการที่ใช้ในการระบุ วิเคราะห์ ประเมิน และจัดลำดับ ความเสี่ยงที่มีผลกระทบต่อการบรรลุวัตถุประสงค์ในการดำเนินงานขององค์กร รวมทั้งการจัดทำแผนบริหารจัดการความเสี่ยง โดยกำหนดแนวทางการควบคุมเพื่อป้องกันหรือลดความเสี่ยงให้อยู่ในระดับที่ยอมรับได้ ซึ่งเทศบาลนครนครศรีธรรมราช มีขั้นตอนหรือกระบวนการบริหารจัดการความเสี่ยงเป็นกระบวนการที่เป็นวงจรต่อเนื่องประกอบด้วย

๑. การวิเคราะห์องค์กร
๒. การกำหนดนโยบายการบริหารจัดการความเสี่ยง
๓. การระบุความเสี่ยง
๔. การประเมินความเสี่ยง
๕. การตอบสนองความเสี่ยง
๖. การติดตามและทบทวน
๗. การสื่อสารและการรายงาน

การบริหารจัดการความเสี่ยงมีกระบวนการและขั้นตอนการบริหารจัดการความเสี่ยงโดยส่วนใหญ่ประกอบด้วยตามแผนผัง ดังนี้



#### ๑. การวิเคราะห์องค์กร

ในการจัดทำแผนบริหารจัดการความเสี่ยงขององค์การบริหารส่วนตำบลตัวอย่าง ได้ใช้การวิเคราะห์ SWOT Analysis/Demand (Demand Analysis)/Global Demand และ Trend ปัจจัยและสถานการณ์ การเปลี่ยนแปลงที่มีผลต่อการพัฒนา อย่างน้อยต้องประกอบด้วย การวิเคราะห์ศักยภาพด้านเศรษฐกิจ ด้านสังคม ด้านทรัพยากรธรรมชาติและสิ่งแวดล้อม ซึ่งมีรายละเอียดดังนี้

#### การวิเคราะห์ SWOT Analysis การวิเคราะห์จุดแข็ง จุดอ่อน โอกาส และอุปสรรค

**จุดแข็ง (S : Strengths)** คือ การมองหาจุดเด่น ข้อดีภายในของตำบลตัวอย่าง

**จุดอ่อน (W : Weakness)** คือ การมองหาจุดด้อย ข้อเสียภายในตำบลตัวอย่าง

**โอกาส (O : Opportunities)** คือ ปัจจัยภายนอกที่เป็นโอกาสในการพัฒนาตำบลตัวอย่าง

**อุปสรรค (T : Treats)** คือ ปัจจัยภายนอกที่เป็นอุปสรรคในการพัฒนาตำบลตัวอย่าง

### การวิเคราะห์ SWOT Analysis

จากข้อมูลสภาพทั่วไปรวมทั้งข้อมูลเฉพาะแต่ละด้าน ตลอดจนแนวโน้มการเปลี่ยนแปลงต่างๆที่กำลังเผชิญอยู่ เทศบาลนครนครศรีธรรมราช ได้มีการวิเคราะห์สภาวะแวดล้อมขององค์ประกอบภายในและองค์ประกอบภายนอกและกำหนดเป็น จุดแข็ง จุดอ่อน โอกาส และภัยคุกคาม ดังนี้

จุดแข็ง (Strength)	จุดอ่อน (Weakness)
<p>๑. ประชาชนส่วนใหญ่มีความรู้และการศึกษาดี</p> <p>๒. มีการขยายโอกาสทางการศึกษา</p> <p>๓. ใช้เทคโนโลยีสมัยใหม่ในการเรียนการสอน</p> <p>๔. มีการบริการทางการศึกษาทุกระดับกระจายทั่วเขตเทศบาล ทั้งการศึกษาในระบบและนอกระบบ มีความพร้อมด้านทรัพยากรการศึกษาและความสามารถในการพัฒนาคุณภาพคน การจัดการศึกษาอยู่ในเกณฑ์ดีและมีความพร้อมในการฝึกอบรม</p> <p>๕. มีความตื่นตัวในการพัฒนาวิชาการทางการศึกษาให้สอดคล้องกับความต้องการของประชาชนในเขตพื้นที่</p> <p>๖. ประชาชนมีส่วนร่วมในการจัดการศึกษา เช่น มีคณะกรรมการสถานศึกษา</p> <p>๗. มีวัฒนธรรมประเพณีท้องถิ่นเป็นเอกลักษณ์สืบทอดมานาน</p> <ul style="list-style-type: none"> <li>- เป็นแหล่งประวัติศาสตร์ของชาติ</li> <li>- ชุมชนตื่นตัว และมีส่วนร่วมในการสืบสานวัฒนธรรมประเพณีท้องถิ่น</li> </ul> <p>๘. มีแหล่งเรียนรู้ของเมือง คือ พิพิธภัณฑ์เมืองนครศรีธรรมราช และอุทยานการเรียนรู้เมืองนครศรีธรรมราช</p> <p>๙. มีประวัติศาสตร์ด้านศิลปะและวัฒนธรรมหลากหลาย สื่อถึงความเป็นชุมชนและสังคมที่มีพหุวัฒนธรรมโดยประชาชนต่างศาสนาและวัฒนธรรม สามารถอยู่ร่วมกันได้อย่างสันติ</p> <p>๑๐. ประชาชนในพื้นที่มีพื้นฐานด้านจิตใจที่ดีงาม รักพวกพ้อง รักถิ่นฐาน รักความยุติธรรม มีการรวมกลุ่มทางสังคมค่อนข้างเหนียวแน่น</p> <p>๑๑. คุณภาพชีวิตโดยรวมของประชาชนดีขึ้นระดับหนึ่ง บริการสาธารณสุขมูลฐานอยู่ในระดับค่อนข้างดี</p>	<p>๑. คนบางกลุ่มขาดจริยธรรม คุณธรรม มีวิถีชีวิตแบบต่างคนต่างอยู่ ไม่เสียสละเพื่อส่วนรวม และขาดระเบียบวินัย</p> <p>๒. กระจายริโภคนิยมและวัตถุนิยมรุนแรง ทำลายวิถีชีวิตของประชาชน</p> <p>๓. การแพร่ระบาดของโรคเอดส์และยาเสพติดเพิ่มมากขึ้น และทวีความรุนแรง</p> <p>๔. ประชาชนบางกลุ่มมีพฤติกรรมในการดูแลสุขภาพไม่ดีพอ ขาดการป้องกันตนเองจากโรคต่างๆ ปัญหาของชุมชนที่มีความรุนแรง ปัญหายาเสพติด ปัญหาความไม่ปลอดภัยในชีวิตและทรัพย์สิน</p> <p>๕. ปัญหาการพนัน ปัญหาการว่างงาน ขาดการประสานกับเจ้าหน้าที่ของรัฐที่เกี่ยวข้องโดยตรง</p> <p>๖. ระเบียบกฎหมายการปฏิบัติราชการยังล้าหลัง</p> <p>๗. ภาคอุตสาหกรรมขาดแคลนแรงงานที่มีฝีมือทักษะ</p> <p>๘. ขาดการจัดการเพื่อพัฒนาการท่องเที่ยวเชิงอนุรักษ์อย่างเป็นระบบและนักท่องเที่ยวเกรงว่าจะไม่ปลอดภัย</p> <p>๙. ประสบปัญหาการว่างงานในวัยทำงาน</p> <p>๑๐. มีปัญหาค่าครองชีพ และความยากจน</p> <p>๑๑. โครงสร้างพื้นฐาน เช่น ถนนหนทาง ระบบระบายน้ำ ไฟฟ้าสาธารณะ การประปา โดยเฉพาะเขตเลือกตั้งที่ ๔ มีความขาดแคลนโครงสร้างพื้นฐาน</p> <p>๑๒. ลักษณะเป็นดินร่วนปนทราย การบำบัดน้ำเสียโดยธรรมชาติมีจุดอ่อนทำให้โครงสร้างของดินพังทลายได้ง่าย</p>

<p>๑๒. บุคลากรทางด้านสาธารณสุขค่อนข้างทั่วถึง ครอบคลุมทุกกลุ่ม ทั้งเด็กวัยเรียน ผู้ใหญ่ ผู้ใหญ่วัยทำงาน ผู้สูงอายุ ผู้ด้อยโอกาส และคนพิการ</p> <p>๑๓. มีโรงพยาบาลเทศบาลบริการรักษาพยาบาลโดย ไม่คิดมูลค่า</p> <p>๑๔. ประชาชนมีส่วนร่วมในการพัฒนาระบบ สาธารณสุข ชุมชน มีการรณรงค์ป้องกัน โรคติดต่อและมีการรวมตัวเป็นองค์กร</p> <p>๑๕. ชุมชนที่เข้มแข็งเพื่อพัฒนาบริการสาธารณสุขมูล ฐานของชุมชนมีอาสาสมัครที่มีความรู้ ความสามารถ อาสาพัฒนา สาธารณสุขในชุมชน</p> <p>๑๖. มีองค์กรชุมชนที่เข้มแข็งเช่น กรรมการชุมชน อสม. กลุ่มแม่บ้าน</p> <p>๑๗. บทบาทขององค์กรชุมชนมีส่วนร่วมการพัฒนา ท้องถิ่นสูงมาก</p> <p>๑๘. ทุกกลุ่มได้รับสวัสดิการสังคมจากเทศบาลอย่าง เท่าเทียมกัน</p> <p>๑๙. ส่งเสริมเยาวชนโดยให้เยาวชนหันมาสนใจกีฬา จัดการแข่งขันกีฬาในชุมชน</p> <p>๒๐. ประชาธิปไตยและกระจายอำนาจสู่เทศบาลมาก ขึ้น</p> <p>๒๑. ประชาชนมีความรู้ความเข้าใจเกี่ยวกับสิทธิพึงมี และหน้าที่พึงปฏิบัติ</p> <p>๒๒. ประชาชนและชุมชนตื่นตัวและมีส่วนร่วมใน กระบวนการพัฒนาท้องถิ่น มีการรวมกลุ่ม และเครือข่ายเป็นชุมชนที่เข้มแข็ง</p> <p>๒๓. ประชาชนมีความตื่นตัวทางการเมืองทั้งใน ระดับชาติ/ท้องถิ่น</p> <p>๒๔. มีการปฏิรูประบบราชการภายในเทศบาล เช่น โครงการ Privatization ที่ให้เอกชนดำเนินการ ปรับลดตำแหน่งช่วยเหลือ ใช้หลัก One Stop Service ปลุกฝังค่านิยมพนักงานเทศบาลให้ดูแล ประชาชน ใช้เทคโนโลยีสมัยใหม่มาให้บริการ อย่างรวดเร็วถูกต้องและเป็นธรรม</p> <p>๒๕. มีระบบการปฏิบัติงานที่ชัดเจน</p> <p>๒๖. การจัดการด้านความปลอดภัยในชีวิตและ ทรัพย์สินอยู่ในเกณฑ์ดี มีการประสานงานร่วมมือ กับฝ่ายปกครองอย่างใกล้ชิด</p>	<p>๑๓. คลองธรรมชาติอยู่ในสภาพที่เสื่อมโทรม และถดถอยซึ่งก่อให้เกิดการตื้นเขิน การ รูก้ำลำน้ำ ซึ่งปกคลุมด้วยวัชพืชวัสดุ ตกค้าง</p> <p>๑๔. แหล่งการกำเนิดน้ำเสีย ได้แก่ชุมชน แออัด และตลาดหัวอิฐ</p>
---	---

<p>๒๗. มีระดับเพลิงเตรียมความพร้อมตลอดเวลา นอกจากนั้นพนักงานขับรถดับเพลิง ซึ่งมีหน้าที่ รับส่งผู้ป่วยทั้งในและนอกจังหวัดตลอด ๒๔ ชม.</p> <p>๒๘. มีโครงการเทศกาลเทศบาล เน้นการป้องกันมิให้ เยาวชนกระทำความผิด และดูแลป้องกันปราบปราม อาชญากรรมต่าง ๆ โดยมีเจ้าหน้าที่ปฏิบัติการ ตลอด ๒๔ ชั่วโมง</p> <p>๒๙. ติดตั้งกล้องวงจรปิด (CCTV) ครอบคลุมทั่วเขต เทศบาล</p> <p>๓๐. เป็นแหล่งหัตถกรรมและสินค้าพื้นเมืองที่มี ชื่อเสียง</p> <p>๓๑. มีแหล่งท่องเที่ยวทางศิลปวัฒนธรรมและโบราณ สถานที่เป็นเอกลักษณ์</p> <p>๓๒. มีโครงข่ายคมนาคมขนส่งโดยเฉพาะถนนหนทาง ที่สมบูรณ์ มีรถไฟ สายการบิน และทาง รถยนต์สามารถติดต่อได้ตลอดพื้นที่จังหวัด และมีเครือข่ายเป็นศูนย์กลางคมนาคมในภาคใต้ ตอนกลาง ระบบการจราจรขนส่งสะดวก ปลอดภัย</p> <p>๓๓. การประปาเทศบาลสามารถให้บริการทั่วเขตและ นอกพื้นที่ใกล้เคียง โดยประชาชนเสียค่า น้ำประปาในราคาถูก</p> <p>๓๔. มีสวนสาธารณะเป็นสถานที่พักผ่อนสำหรับ ประชาชนในเขตเทศบาล และประชาชนทั่วไป เป็นแหล่งท่องเที่ยว และเป็นสวนสาธารณะ ระดับประเทศ</p> <p>๓๕. มีตลาดสดที่ถูกสุขลักษณะอนามัย</p> <p>๓๖. เทศบาลมีการจัดการกำจัดขยะแบบฝังกลบใน เนื้อที่ ๒๐๐ ไร่ และรองรับการกำจัดขยะได้ทั่ว เขตเทศบาล และพื้นที่ใกล้เคียง</p> <p>๓๗. ให้ประชาชนเข้ามามีส่วนร่วมในการกำจัดขยะ</p> <p>๓๘. สภาพภูมิประเทศโดยรวม มีทิวทัศน์ทางธรณี สัณฐานเป็นที่ราบชายฝั่งทะเลความลาดเทของ พื้นที่อยู่ใน ๑ - ๔ เปอร์เซ็นต์ เป็นข้อดีต่อระบบระบายน้ำโดยแรงโน้มถ่วง</p> <p>๓๙. คุณลักษณะดินเป็นสันเขาเก่าและหาดทรายเก่า มีเนื้อดินบนและล่างเป็นดินทราย ไหลซึม ผ่านของน้ำลงสู่ดินได้ค่อนข้างสูง เป็นข้อดีต่อ การบำบัดน้ำเสียโดยวิธีธรรมชาติ</p>	
--	--

โอกาส ( Opportunity)	อุปสรรค (Threat)
<p>๑. พ.ร.บ.การศึกษาแห่งชาติ จะทำให้มีการจัดการศึกษาที่สอดคล้องกับความต้องการของท้องถิ่น</p> <p>๒. มีโครงสร้างทางสังคมที่เข้มแข็ง มีการรวมกลุ่มจัดตั้งองค์กรชุมชน</p> <p>๓. ประชาชนมีค่านิยม ชอบการศึกษา แสวงหาความรู้</p> <p>๔. พ.ร.บ.กระจายอำนาจแก่องค์กรปกครองท้องถิ่น พ.ศ.๒๕๔๒ ให้เทศบาลมีอำนาจหน้าที่จัดการศึกษา</p> <p>๕. มีการถ่ายโอนอำนาจให้แก่องค์กรปกครองส่วนท้องถิ่น</p> <p>๖. ได้รับความร่วมมือ การรักษาพยาบาลที่เกินขีดความสามารถของเทศบาลจากโรงพยาบาลจังหวัด และสาธารณสุขจังหวัด</p> <p>๗. พ.ร.บ.การกระจายอำนาจแก่องค์กรปกครองท้องถิ่น พ.ศ.๒๕๔๒ ได้ให้อำนาจหน้าที่จัดการบริการสาธารณะทางด้านสาธารณสุขได้มากขึ้น</p> <p>๘. พ.ร.บ.กระจายอำนาจแก่องค์กรปกครองส่วนท้องถิ่น พ.ศ.๒๕๔๒ ได้ให้อำนาจหน้าที่เทศบาลในการจัดการบริการสาธารณะทางด้านสวัสดิการสังคมและพัฒนาชุมชนกว้างขวางขึ้น</p> <p>๙. มีการถ่ายโอนด้านส่งเสริมคุณภาพชีวิตให้แก่เทศบาล</p> <p>๑๐. รัฐธรรมนูญใหม่มุ่งการให้สิทธิเสรีภาพแก่ประชาชน ส่งเสริมการกระจายอำนาจสู่ท้องถิ่นและเปิดโอกาสการมีส่วนร่วมของประชาชนมากยิ่งขึ้น</p> <p>๑๑. มีการปฏิรูประบบราชการ มีการถ่ายโอนอำนาจสู่ท้องถิ่น พ.ร.บ.ข้อมูลข่าวสาร จะทำให้มีการกระจายข้อมูลข่าวสารที่ดี เป็นระบบและทั่วถึง</p> <p>๑๒. เป็นแหล่งผลิตการเกษตรที่สำคัญของภาคใต้</p> <p>๑๓. มีโอกาสพัฒนาการท่องเที่ยวเชิงอนุรักษ์ โดยอาศัยแหล่งประวัติศาสตร์ อารยธรรมและวัฒนธรรมท้องถิ่นเป็นจุดขายมีความเป็นไปได้ที่จะพัฒนาภาคธุรกิจบริการหรือภาคอุตสาหกรรมให้มีความเชื่อมโยงกับการท่องเที่ยว เช่น อุตสาหกรรมของที่ระลึกและอาหารพื้นเมือง</p>	<p>๑. การเคลื่อนย้ายแรงงานอพยพเข้ามาทำงานในเขตเทศบาล ส่งผลให้เกิดปัญหาชุมชนแออัด ขาดแคลนสาธารณสุขมูลฐาน</p> <p>๒. ระเบียบกฎหมายการปฏิบัติราชการยังล่าช้า</p> <p>๓. สภาพเศรษฐกิจของประเทศ ทำให้มีผลกระทบต่อการกระจายรายได้ของประชาชน</p> <p>๔. สภาพภูมิประเทศง่ายต่อการเกิดอุทกภัยและภัยธรรมชาติอื่นๆ ส่งผลกระทบต่อโครงสร้างพื้นฐาน ขำรุดเสื่อมโทรมเร็วกว่าปกติ</p>



<p>๑๔. มีระบบรวบรวมและบำบัดน้ำเสีย</p> <p>๑๕. พื้นที่ราบลุ่มชายฝั่งทะเลด้านทิศตะวันออกเป็นที่ราบลุ่มชายฝั่งทะเล มีข้อดีคือ เป็นพื้นที่รับน้ำหลากและน้ำเอ่อ จากชุมชนเมือง นครศรีธรรมราช</p> <p>๑๖. เทศบาลมีคลองสายหลัก สายย่อยทั้งคลองธรรมชาติ ทำหน้าที่ผันน้ำหลากจากตัวชุมชนเมืองระบายลงสู่อ่าวนครศรีธรรมราช</p> <p>๑๗. เทศบาลอยู่ในเขตอิทธิพลของมรสุมและพายุไซร่อน จึงมีฝนตกชุก เป็นข้อดีต่อระบบบำบัดน้ำเสียในด้านกลิ่นและการเจือจางน้ำสกปรก</p>	
---	--

## ๒. การกำหนดนโยบายการบริหารจัดการความเสี่ยง

๑. กำหนดให้การบริหารความเสี่ยงเป็นความรับผิดชอบของพนักงานในทุกระดับชั้นที่ต้องตระหนักถึงความเสี่ยงที่มีในการปฏิบัติงานในหน่วยงานของตนและองค์กร โดยให้ความสำคัญในการบริหารความเสี่ยงด้านต่างๆ ให้อยู่ใน ระดับที่เพียงพอและเหมาะสม

๒. ให้มีกระบวนการบริหารความเสี่ยงองค์กรที่เป็นไปตามมาตรฐานที่ดีตามแนวปฏิบัติสากลเพื่อให้เกิดการบริหารจัดการความเสี่ยง ที่อาจส่งผลกระทบต่อการทำงานขององค์กรมีประสิทธิภาพ เกิดการพัฒนาและมีการปฏิบัติงานด้านการบริหารความเสี่ยงทั่วทั้งองค์กรในทิศทางเดียวกัน โดยนำระบบการบริหารความเสี่ยงมาเป็นส่วนหนึ่งในการตัดสินใจ การวางแผนกลยุทธ์แผนงาน และการ ดำเนินงานของผู้บริหาร ข้าราชการ พนักงาน และ ลูกจ้าง รวมถึงการมุ่งเน้นให้บรรลุวัตถุประสงค์ เป้าหมาย วิสัยทัศน์ พันธกิจ กลยุทธ์ ที่กำหนดไว้ เพื่อสร้างความเป็นเลิศในการปฏิบัติงาน และสร้างความเชื่อมั่นของผู้เกี่ยวข้อง

๓. มีการกำหนดแนวทางป้องกันและบรรเทาความเสี่ยงจากการดำเนินงานขององค์กร เพื่อหลีกเลี่ยงความเสียหายหรือความสูญเสียที่อาจจะเกิดขึ้น รวมถึงการติดตามและประเมินผล การบริหารความเสี่ยงอย่างสม่ำเสมอ มีการนำระบบเทคโนโลยีสารสนเทศมาใช้ในกระบวนการบริหาร ความเสี่ยงขององค์กรและสนับสนุนให้บุคลากรทุกระดับสามารถเข้าถึงแหล่งข้อมูลข่าวสารการบริหารความเสี่ยงอย่างทั่วถึง ตลอดจนการจัดระบบการรายงานการบริหารความเสี่ยงให้ผู้บริหาร ปลัดเทศบาล รองปลัดเทศบาล เจ้าหน้าที่ตรวจสอบภายใน เป็นไปอย่างมีประสิทธิภาพ

ประกาศนโยบายการบริหารจัดการความเสี่ยงของเทศบาลนครนครศรีธรรมราช



ประกาศเทศบาลนครนครศรีธรรมราช  
เรื่อง นโยบายการบริหารจัดการความเสี่ยงของเทศบาลนครนครศรีธรรมราช  
ประจำปีงบประมาณ พ.ศ. ๒๕๖๕

ด้วยเทศบาลนครนครศรีธรรมราช ได้ดำเนินการบริหารจัดการความเสี่ยง เพื่อให้การดำเนินงานบรรลุตามวัตถุประสงค์ตามยุทธศาสตร์ที่เทศบาลนครนครศรีธรรมราชได้กำหนด อาศัยอำนาจตามความในมาตรา ๗๙ แห่งพระราชบัญญัติวินัยการเงินการคลังของรัฐ พ.ศ. ๒๕๖๑ ถือปฏิบัติตามมาตรฐานและหลักเกณฑ์ที่กระทรวงการคลังกำหนด และหลักเกณฑ์กระทรวงการคลังว่าด้วยมาตรฐานและหลักเกณฑ์ปฏิบัติการบริหารจัดการความเสี่ยงสำหรับหน่วยงานของรัฐ พ.ศ. ๒๕๖๒

ดังนั้น เพื่อให้การดำเนินงานของเทศบาลนครนครศรีธรรมราช บรรลุวัตถุประสงค์ของการบริหารจัดการความเสี่ยงสำหรับหน่วยงานของรัฐ ให้เกิดประสิทธิภาพและประสิทธิผลของการปฏิบัติราชการและเพื่อให้มีระบบในการบริหารจัดการความเสี่ยงอย่างเป็นรูปธรรม เทศบาลนครนครศรีธรรมราช จึงประกาศนโยบายการบริหารจัดการความเสี่ยงของเทศบาลนครนครศรีธรรมราช ประจำปีงบประมาณ พ.ศ. ๒๕๖๕ และแจ้งบุคลากรในสังกัดเทศบาลนครนครศรีธรรมราช ถือปฏิบัติและดำเนินการบริหารจัดการความเสี่ยงต่อไป (รายละเอียดตามเอกสารแนบท้ายประกาศ)

จึงประกาศให้ทราบโดยทั่วกัน

ประกาศ ณ วันที่ ๑๗ กุมภาพันธ์ พ.ศ. ๒๕๖๕

(นายกมลพ เกตุชาติ)  
นายกเทศมนตรีนครนครศรีธรรมราช

### ๓. การระบุความเสี่ยง

การระบุความเสี่ยงในกระบวนการปฏิบัติงาน หรือกิจกรรม เป็นการพิจารณาว่ามีสิ่งใดหรือเหตุการณ์ใดที่อาจเป็นปัญหาอุปสรรค ซึ่งอาจทำให้การดำเนินงานไม่ประสบความสำเร็จตามวัตถุประสงค์ของงานกิจกรรมและกระบวนการที่ได้ปฏิบัติอยู่ ทั้งในส่วนของงานตามภารกิจประจำและงานตามนโยบายว่า

ตอบสนองและสอดคล้องกับวัตถุประสงค์ วิสัยทัศน์ พันธกิจ และภารกิจของหน่วยงานรวมถึง คาดคะเนผลผลิตและผลลัพธ์ของแต่ละงานกิจกรรมว่าจะเกิดผลในทางใดโดยพิจารณาได้จากกระบวนการหรือกิจกรรมที่มีความสำคัญของข้อมูลสถิติของความเสี่ยงที่เคยเกิดขึ้นหรืออาจเกิดขึ้นในอนาคตและจากการระดมความคิดเห็นของบุคลากรภายในหน่วยงานจากนั้นระบุปัจจัยเสี่ยง คือ สาเหตุที่ทำให้เกิดความเสี่ยง ทั้งนี้ในการระบุความเสี่ยงจะต้องพิจารณาแหล่งที่มาของปัจจัยเสี่ยงทั้ง ๒ ด้าน คือ ปัจจัยเสี่ยงภายใน และภายนอก

**๓.๑) ปัจจัยเสี่ยงภายใน** หมายถึง ความเสี่ยงที่สามารถควบคุมได้โดยองค์กร เช่น โครงสร้างองค์กร วัฒนธรรมองค์กร นโยบายการบริหารจัดการ กระบวนการปฏิบัติงาน ความรู้ความสามารถและทักษะของบุคลากร ความเพียงพอของข้อมูล และเทคโนโลยีสำหรับการให้บริการ เป็นต้น

**๓.๒) ปัจจัยเสี่ยงภายนอก** หมายถึง ความเสี่ยงที่ไม่สามารถควบคุมได้โดยองค์กร เช่น ภาวะการแข่งขัน กระแสสังคม การเปลี่ยนแปลงทางเทคโนโลยี การเมือง สภาวะเศรษฐกิจ สังคม กฎหมาย ภัยธรรมชาติ สิ่งแวดล้อม เป็นต้น

#### แนวทางในการระบุความเสี่ยง

๑. ศึกษา และพิจารณาถึงเหตุการณ์ที่จะทำให้เกิดไม่บรรลุวัตถุประสงค์ต่าง ๆ โดยพิจารณาทั้งปัจจัยทั้งภายในและภายนอก เหตุการณ์ที่เกิดขึ้นแล้ว หรือคาดว่าจะเกิดขึ้นในอนาคต

๒. พิจารณาถึงผลที่เกิดขึ้นจากความเสี่ยง สรุปประเด็นเหตุการณ์ที่อาจเกิดขึ้น ซึ่งมีผลกระทบต่อการบรรลุวัตถุประสงค์ และสาเหตุของเหตุการณ์หรือความเสี่ยงดังกล่าว ให้เป็นสายลักษณะอักษร เพื่อหารือร่วมกัน หากเหตุการณ์ที่มีผลกระทบในเชิงลบถือเป็นความเสี่ยงที่ต้องประเมินและจัดการความเสี่ยงนั้น สำหรับเหตุการณ์ที่มีผลกระทบในเชิงบวกเป็นโอกาส ซึ่งควรนำไปพิจารณาอีกครั้งในกระบวนการกำหนดวัตถุประสงค์ และกลยุทธ์ในการดำเนินงานต่อไป ทั้งนี้ ต้องระบุสาเหตุของความเสี่ยงด้วยทุกครั้ง โดยระบุให้ครบทุกสาเหตุที่ทำให้เกิดความเสี่ยงดังกล่าวเพื่อให้สามารถกำหนดแผนการบริหารจัดการความเสี่ยงให้ได้ตรงกับสาเหตุที่ทำให้เกิดความเสี่ยง และสามารถลดความเสี่ยงได้อย่างมีประสิทธิภาพและประสิทธิผล

๓. พิจารณาประเภทความเสี่ยง แบ่งเป็น ๔ ประเภท ได้แก่

- ความเสี่ยงด้านกลยุทธ์ (Strategic Risk : S) หมายถึง ความเสี่ยงที่มีผลกระทบต่อทิศทาง หรือ ภารกิจหลักขององค์กร หรือมีผลกระทบต่อการบรรลุวัตถุประสงค์ขององค์กร เนื่องมาจากการเมือง เศรษฐกิจ ความเปลี่ยนแปลงของสถานการณ์ภายนอก ผู้ใช้บริการ ฯลฯ หรือความเสี่ยงที่เกิดจากการกระบวนการตัดสินใจเชิงกลยุทธ์ผิดพลาด รวมถึงความเสี่ยงที่เกิดจากการกำหนดแผนกลยุทธ์ แผนดำเนินงานและนำไปปฏิบัติไม่เหมาะสม หรือไม่สอดคล้องกับปัจจัยภายในและสภาพแวดล้อมภายนอก อันส่งผลกระทบต่อการบรรลุวิสัยทัศน์ พันธกิจ หรือสถานะขององค์กร

- ความเสี่ยงด้านการดำเนินงาน (Operational Risk : O) หมายถึง ความเสี่ยงเนื่องจากการปฏิบัติงานภายในองค์กร อันเกิดจากกระบวนการ บุคลากร ความเพียงพอของข้อมูล ส่งผลกระทบต่อการทำงานขององค์กร เช่น ขาดการบริหารโครงการที่ดี ขาดบุคลากรที่มีคุณภาพ การใช้งานระบบเทคโนโลยีสารสนเทศไม่เต็ม ประสิทธิภาพ เป็นต้น

- ความเสี่ยงด้านการเงิน (Financial Risk : F) หมายถึง ความเสี่ยงเกี่ยวกับสถานะและการดำเนินงานทางการเงิน เช่น การเบิกจ่ายงบประมาณไม่เป็นไปตามแผน งบประมาณถูกตัดงบประมาณที่ได้รับไม่สอดคล้องกับสถานการณ์ของภารกิจที่เปลี่ยนแปลงไปทำให้การจัดสรรไม่พอเพียง จนกระทบการดำเนินงานขององค์กรในการบรรลุเป้าหมายตามพันธกิจ เนื่องมาจากการขาดการจัดหาข้อมูล การวิเคราะห์ การวางแผน การควบคุม และการจัดทำรายงานเพื่อนำมาใช้ในการบริหารการเงินได้อย่างถูกต้อง

- ความเสี่ยงด้านการปฏิบัติตามกฎหมาย/กฎระเบียบ (Compliance Risk : C) หมายถึง ความเสี่ยงที่เกิดจากการละเมิดหรือไม่ปฏิบัติตามกฎระเบียบ ข้อบังคับ ข้อสัญญา และข้อกำหนดที่เกี่ยวข้องกับการดำเนินงานขององค์กร เช่น การทุจริต การไม่ปฏิบัติตามเงื่อนไขสัญญา การไม่ปฏิบัติตามกฎหมายเกี่ยวกับผลกระทบสิ่งแวดล้อม

นอกจากนี้ องค์กรสามารถแบ่งประเภทของความเสี่ยงเพิ่มเติมได้ตามความเหมาะสม เช่น ด้านการทุจริต/คอร์รัปชัน ด้านความหยุดชะงักของการดำเนินงาน ด้านการเปลี่ยนแปลงจากสภาพอากาศ ด้านสิ่งแวดล้อม ด้านเทคโนโลยีสารสนเทศ เป็นต้น

การระบุความเสี่ยงควรเริ่มด้วยการแจกแจงกระบวนการปฏิบัติงานที่จะทำให้บรรลุวัตถุประสงค์ที่กำหนดไว้ แล้วจึงระบุปัจจัยเสี่ยงที่มีผลกระทบต่อกระบวนการปฏิบัติงานนั้นๆ ทำให้เกิดความผิดพลาด ความเสียหาย และเสียโอกาสปัจจัยเสี่ยงนั้นควรจะเป็นต้นเหตุที่แท้จริงเพื่อที่จะสามารถนำไปใช้ประโยชน์ ในการหามาตรการลดความเสี่ยงในภายหลังได้ ทั้งนี้ การระบุความเสี่ยง สามารถดำเนินการได้หลายวิธี เช่น จากการวิเคราะห์กระบวนการทำงาน การวิเคราะห์ทบทวนผลการปฏิบัติงานที่ผ่านมา การประชุมเชิงปฏิบัติการ การระดมสมอง การเปรียบเทียบกับองค์กรอื่น การสัมภาษณ์ แบบสอบถาม เป็นต้น

#### **๔. การประเมินความเสี่ยง**

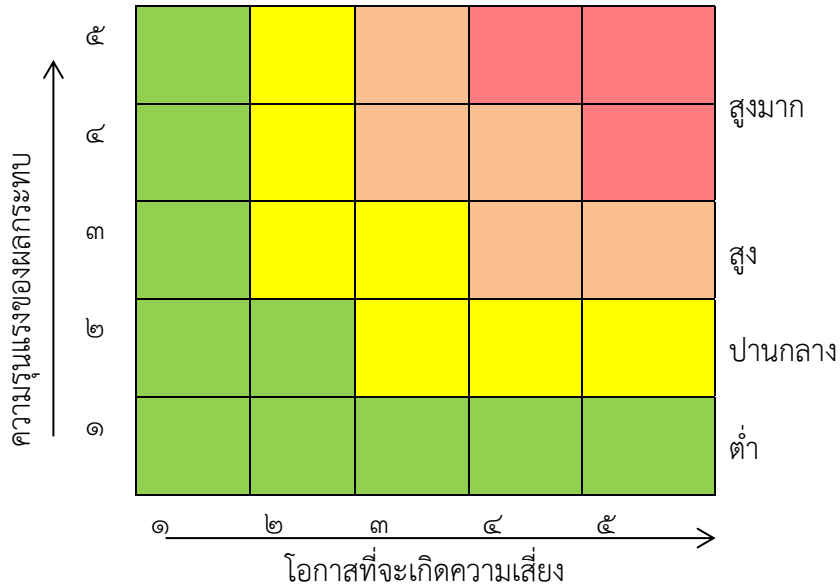
การประเมินความเสี่ยง เป็นการวิเคราะห์หาสาเหตุของความเสี่ยง และผลกระทบของความเสี่ยง โดยประเมินจากโอกาสที่จะเกิดความเสี่ยง และผลกระทบของความเสี่ยง (ความรุนแรง/ความเสียหายทั้งที่เป็นตัวเงินและไม่เป็นตัวเงิน) โดยอาจพิจารณาถึงผลกระทบทางด้านชื่อเสียงขององค์กร ด้านผู้รับบริการ ด้านบุคลากร ด้านเวลา ด้านความสำเร็จของงาน/กิจกรรม ด้านผลประโยชน์ทับซ้อน การให้หรือรับสินบน เพื่อจัดลำดับความสำคัญของความเสี่ยง

**๔.๑ กำหนดเกณฑ์การประเมินมาตรฐาน** กำหนดเกณฑ์ที่จะใช้ในการประเมินความเสี่ยง ได้แก่ ระดับโอกาสที่จะเกิดความเสี่ยง (Likelihood) คือ ความเป็นไปได้หรือความถี่ที่จะเกิดความเสี่ยง ระดับความรุนแรงของผลกระทบ (Impact) คือ ระดับของความเสี่ยงที่ส่งผลกระทบต่อเป้าหมายตามภารกิจ เป็นการพิจารณาระดับความรุนแรงและมูลค่าความเสียหายจากความเสี่ยงที่คาดว่าจะได้รับและระดับของความเสี่ยง(Risk Matrix) โดยกำหนดเกณฑ์ในการประเมินขึ้นอยู่กับสภาพแวดล้อมในการดำเนินงานและลักษณะของผลจากการดำเนินงาน ซึ่งสามารถกำหนดได้ ๕ ระดับ ดังนี้

## หลักเกณฑ์การให้คะแนนโอกาสที่จะเกิดความเสี่ยงและความรุนแรงของผลกระทบ

ประเด็นที่พิจารณา	ระดับคะแนน				
	๑ = น้อยมาก	๒ = น้อย	๓ = ปานกลาง	๔ = สูง	๕=สูงมาก
<b>โอกาสที่จะเกิดความเสี่ยง (Likelihood)</b>					
ความถี่ที่อาจเกิดเหตุการณ์หรือข้อผิดพลาดในการปฏิบัติงาน (เฉลี่ย : เดือน/ครั้ง , ปี/ครั้ง)	๕ ปี /ครั้ง	๒-๓ ปี/ครั้ง	๑ ปี/ครั้ง	๑-๖ เดือน/ครั้ง หรือ ไม่เกิน ๕ ครั้ง/ปี	๑ เดือน/ครั้ง หรือ มากกว่า
ความน่าจะเป็นในการเกิดเหตุการณ์ของความเสี่ยง	ไม่มีโอกาสเกิดขึ้นเลย (๐ - ๒๐ %)	มีโอกาสเกิดขึ้น น้อยมาก (มากกว่า ๒๐ - ๔๐ %)	มีโอกาสเกิดขึ้น ปานกลาง (มากกว่า ๔๐ - ๖๐ %)	มีโอกาสเกิดขึ้นมาก (มากกว่า ๖๐ - ๘๐ %)	มีโอกาสเกิดขึ้นสูงมาก (มากกว่า ๘๐ - ๑๐๐ %)
ความน่าจะเป็นในการเกิดผลประโยชน์ทับซ้อนการให้หรือรับสินบน	มีโอกาสดังขึ้นยาก	มีโอกาสดังขึ้นน้อยครั้ง	มีโอกาสดังขึ้นบางครั้ง	มีโอกาสดังขึ้นบ่อยครั้ง	มีโอกาสดังขึ้นประจำ
<b>ความรุนแรงของผลกระทบ (Impact)</b>					
มูลค่าความเสียหาย (บาท)	น้อยกว่า ๑ หมื่น	๑ หมื่น - ๕ หมื่น	๕ หมื่น - ๒ แสน	๒ แสน - ๑ ล้าน	มากกว่า ๑ ล้าน
ผลกระทบต่อชีวิต	เดือดร้อนรำคาญ	บาดเจ็บเล็กน้อย	บาดเจ็บต้องรักษา	บาดเจ็บสาหัส	ถึงแก่ชีวิต
ผลกระทบต่อภาพลักษณ์/การดำเนินงานของหน่วยงาน	ไม่ส่งผลเลย	ส่งผลกระทบ น้อยในระดับหน่วยงาน	ส่งผลกระทบ ปานกลาง ระดับหน่วยงาน	ส่งผลกระทบ สูง ถึงระดับหน่วยงานต้นสังกัด	ส่งผลกระทบ สูงมาก ถึงระดับหน่วยงานภายนอก
ผลกระทบต่อคุณธรรมจริยธรรมของพนักงานเทศบาล	น้อยมาก	น้อย	ปานกลาง	สูง	สูงมาก
ผลกระทบต่อด้านเวลาความล่าช้าของงาน	ไม่เกิน ๓ วัน	ไม่เกิน ๗ วัน	ไม่เกิน ๑ เดือน	ไม่เกิน ๓ เดือน	ไม่เกิน ๖ เดือน
ด้านผลประโยชน์ทับซ้อนการให้หรือรับสินบน	สร้างความไม่สะดวกต่อการปฏิบัติงาน นานๆ ครั้ง	สร้างความไม่สะดวกต่อการปฏิบัติงาน บ่อยครั้ง	สร้างบรรยากาศในการทำงานที่ไม่เหมาะสม	ถูกลงโทษทางวินัยอย่างไม่ร้ายแรง	ถูกลงโทษทางวินัยร้ายแรง

ส่วนระดับของความเสียหาย (Degree of Risk) จะพิจารณาจากความสัมพันธ์ระหว่าง โอกาสที่จะเกิดความเสียหาย และ ผลกระทบของความเสียหายต่อองค์กร ว่าจะก่อให้เกิดความเสี่ยงในระดับใด โดยได้กำหนดเกณฑ์ไว้ ๔ ระดับ ได้แก่ สูงมาก สูง ปานกลาง และ ต่ำ



**๔.๒ การประเมินโอกาสและผลกระทบของความเสียหาย**

เป็นการนำความเสี่ยงและปัจจัยเสี่ยงแต่ละปัจจัยที่ระบุไว้มาประเมินโอกาส (Likelihood) ที่จะเกิดเหตุการณ์ความเสี่ยงต่างๆ และประเมินระดับความรุนแรงของผลกระทบหรือมูลค่าความเสียหาย (Impact) จากความเสี่ยง เพื่อให้เห็นถึงระดับของความเสี่ยงที่แตกต่างกัน ทำให้สามารถกำหนดการ ควบคุมความเสี่ยงได้อย่างเหมาะสม ซึ่งจะช่วยให้สามารถวางแผนและจัดสรรทรัพยากรได้อย่างถูกต้อง ภายใต้งบประมาณ กำลังคน หรือเวลาที่มีจำกัด โดยอาศัยเกณฑ์มาตรฐานที่กำหนดไว้ข้างต้น ซึ่งมีขั้นตอน ดำเนินการ ดังนี้

**ขั้นตอนในการประเมินโอกาสและผลกระทบของความเสียหาย**

- ๑) พิจารณาโอกาส ความถี่ ในการเกิดเหตุการณ์ต่างๆ (Likelihood) ว่ามีโอกาส ความถี่ ที่จะเกิดนั้นมากน้อยเพียงใด ตามเกณฑ์มาตรฐานที่กำหนด
- ๒) พิจารณาความรุนแรงของผลกระทบของความเสียหาย (Impact) ที่มีผลต่อหน่วยงานว่ามี ระดับความรุนแรง หรือมีความเสียหายเพียงใด ตามเกณฑ์มาตรฐานที่กำหนด

**๔.๓ การวิเคราะห์ความเสี่ยง**

เมื่อพิจารณาโอกาส ความถี่ที่จะเกิดเหตุการณ์ความเสี่ยง (Likelihood) และความรุนแรงของผลกระทบ (Impact) ของแต่ละปัจจัยเสี่ยงแล้ว ให้นำผลที่ได้มาพิจารณาความสัมพันธ์ระหว่างโอกาสที่จะเกิดความเสียหาย และผลกระทบของความเสียหายว่าก่อให้เกิดระดับของความเสี่ยงในระดับใด

ในการประเมินความเสี่ยงควรระบุเหตุผลและข้อมูลประกอบในการประเมินระดับเกณฑ์ดังกล่าว เพื่อเป็นข้อมูลสนับสนุนต่อการเลือกระดับความเสี่ยงและใช้เป็นข้อมูลเปรียบเทียบในการประเมินระดับความเสี่ยง ภายหลังจากจัดการความเสี่ยง เมื่อทำการประเมินระดับของความเสี่ยงทั้งในด้านโอกาสและความรุนแรงที่เกิดขึ้นแล้ว ให้ทำการคำนวณระดับของความเสี่ยงที่เหลืออยู่ด้วยสูตรการคำนวณ ดังนี้

#### ๔.๔ การจัดลำดับความสำคัญในการจัดการความเสี่ยง

เมื่อได้ค่าระดับความเสี่ยงแล้ว นำมาจัดลำดับความรุนแรงของความเสี่ยงที่มีผลกระทบต่อองค์กร/แผนงาน/โครงการ/กิจกรรม เพื่อพิจารณากำหนดวิธีการบริหารจัดการความเสี่ยงของแต่ละสาเหตุของความเสี่ยงที่สำคัญให้เหมาะสม โดยพิจารณาจากระดับของความเสี่ยงที่เกิดจากความสัมพันธ์ระหว่างโอกาสที่จะเกิดความเสี่ยง (Likelihood) และผลกระทบของความเสี่ยง (Impact) ความรุนแรง/ความเสียหายทั้งที่เป็นตัวเงินและไม่เป็นตัวเงิน) ที่ประเมินได้โดยจัดเรียงลำดับจากระดับต่าง ๆ จากระดับความเสี่ยงต่ำ ปานกลาง สูง สูงมาก และเลือกความเสี่ยงตามที่กำหนดมาจัดลำดับความสำคัญในการจัดการความเสี่ยงภายหลังจากที่ได้ประเมินความเสี่ยงมาแล้ว เช่น ความเสี่ยงที่มีระดับสูงมากและสูงมาจัดทำแผนบริหารจัดการความเสี่ยง

ระดับความเสี่ยง = โอกาสในการเกิดเหตุการณ์ต่างๆ x ความรุนแรงของเหตุการณ์ต่างๆ (Likelihood x Impact) ซึ่งจัดแบ่งเป็น ๔ ระดับ สามารถแสดงเป็นแผนภูมิความเสี่ยง (Risk Profile) แบ่งพื้นที่เป็น ๔ ส่วน ซึ่งใช้เกณฑ์ในการจัดแบ่ง

<b>ระดับความเสี่ยง = ระดับโอกาส x ระดับความรุนแรง</b>
---

ระดับความเสี่ยง (Risk Matrix) พิจารณาตามเกณฑ์ในการจัดการความเสี่ยง สามารถกำหนดได้หลายระดับ และตามแต่ช่วงคะแนนที่กำหนด ตามตัวอย่างกำหนดที่ ๔ ระดับ ดังนี้

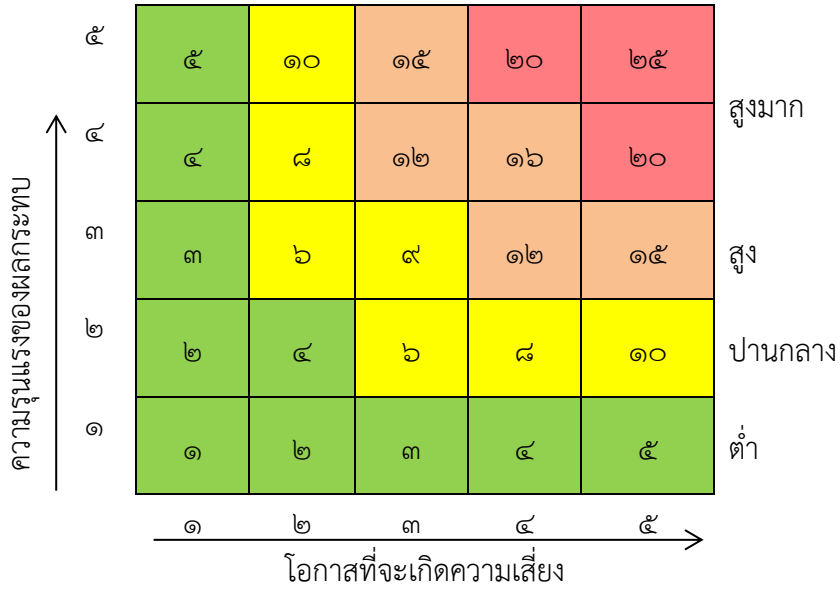
๑) ระดับความเสี่ยงต่ำ (Low) คะแนนระดับความเสี่ยง ๑ – ๕ คะแนน โดยทั่วไปความเสี่ยงในระดับนี้ให้ถือว่าเป็นความเสี่ยงที่ไม่มีนัยสำคัญต่อการดำเนินงาน ความเสี่ยงที่เกิดขึ้นนั้นสามารถยอมรับได้ภายใต้การควบคุมที่มีอยู่ในปัจจุบัน ซึ่งไม่ต้องดำเนินการใดๆเพิ่มเติม

๒) ระดับความเสี่ยงปานกลาง (Medium) คะแนนระดับความเสี่ยง ๖ – ๑๐ คะแนน ยอมรับความเสี่ยงแต่ต้องมีแผนควบคุมความเสี่ยง ความเสี่ยงในระดับนี้ให้ถือว่าเป็นความเสี่ยงที่ยอมรับได้ แต่ต้องมีการจัดการเพิ่มเติม

๓) ระดับความเสี่ยงสูง (High) คะแนนระดับความเสี่ยง ๑๑ – ๑๖ คะแนน ต้องมีแผนลดความเสี่ยง เพื่อให้ความเสี่ยงนั้นลดลงให้อยู่ในระดับที่ยอมรับได้

๔) ระดับความเสี่ยงสูงมาก (Extreme) คะแนนระดับความเสี่ยง ๑๗ – ๒๕ คะแนน ต้อง มีแผนลดความเสี่ยง และประเมินซ้ำ หรืออาจต้องถ่ายโอนความเสี่ยง

### แผนภูมิความเสี่ยง (Risk Profile)



จากแผนภูมิความเสี่ยงจะเห็นได้ว่า ได้มีการจัดระดับความเสี่ยงตามเขตสี (Zone) ซึ่งแบ่งเป็น ๔ ระดับ ซึ่งจะได้เชื่อมโยงไปสู่การควบคุม/การจัดการความเสี่ยงทั้งในปัจจุบัน และที่จะได้มีการกำหนดเพิ่มเติมตามนโยบายการบริหารความเสี่ยง ดังนี้

ระดับความเสี่ยง	เขตสี (zone)	มาตรการในปัจจุบัน	มาตรการเพิ่มเติม
ระดับต่ำ	เขียว	มาตรการในการจัดการความเสี่ยงในปัจจุบันอาจเพียงพอแล้วให้ติดตามการดำเนินการเป็นระยะ ๆ	ไม่จำเป็นต้องมีมาตรการจัดการความเสี่ยงเพิ่มเติมอีก หรืออาจมีได้หากไม่ใช่ทรัพยากรเพิ่มเติม หรือมีแผนงานอื่นรองรับอยู่แล้ว
ระดับปานกลาง	เหลือง	ต้องเฝ้าระวังอย่างต่อเนื่อง และอาจเพิ่มเติมความเข้มข้นในการดำเนินการตามมาตรการในปัจจุบัน	ไม่จำเป็นต้องมีมาตรการจัดการความเสี่ยงเพิ่มเติมอีก หรืออาจมีได้หากไม่ใช่ทรัพยากรเพิ่มเติมหรือมีแผนงานอื่นรองรับอยู่แล้ว
ระดับสูง	ส้ม	ต้องเฝ้าระวังอย่างต่อเนื่อง และอาจเพิ่มเติมความเข้มข้นในการดำเนินการตามมาตรการในปัจจุบัน	จำเป็นต้องมีการเพิ่มเติมมาตรการโดยหากมีข้อจำกัดในด้านทรัพยากรในการจัดการความเสี่ยง ให้มีความสำคัญในระดับรอง
ระดับสูงมาก	แดง	ต้องเฝ้าระวังอย่างต่อเนื่อง และอาจเพิ่มเติมความเข้มข้นในการดำเนินการตามมาตรการในปัจจุบัน	จำเป็นต้องมีการเพิ่มเติมมาตรการโดยหากมีข้อจำกัดในด้านทรัพยากรในการจัดการความเสี่ยง ให้มีความสำคัญในระดับที่สูงกว่า และผู้บริหารควรให้ความสำคัญในการติดตามการดำเนินการตามมาตรการดังกล่าวอย่างต่อเนื่อง



## ๕. การตอบสนองความเสี่ยง

**๕.๑) การประเมินผลการจัดการความเสี่ยง การควบคุมที่มีอยู่** เป็นการประเมินกิจกรรมที่กำหนดขึ้น เพื่อเป็นเครื่องมือช่วยควบคุม ความเสี่ยง หรือปัจจัยเสี่ยง ที่มีผลกระทบต่อการบรรลุวัตถุประสงค์ขององค์กร/หน่วยงาน ซึ่งกิจกรรมการควบคุมดังกล่าว หมายถึง กระบวนการ วิธีการปฏิบัติงานต่าง ๆ ที่จะทำให้มั่นใจได้ว่า ผู้รับผิดชอบแต่ละกิจกรรมได้ดำเนินการสอดคล้องกับทิศทางที่ต้องการ สามารถช่วยป้องกันและชี้ให้เห็นถึงความเสี่ยงที่มีผลกระทบต่อวัตถุประสงค์ได้

หลังจากประเมินความเสี่ยงและจัดลำดับความเสี่ยงแล้ว ขั้นตอนต่อไป คือ การวิเคราะห์การจัดการ หรือควบคุมเดิมที่มีอยู่ก่อนว่าได้มีการจัดการควบคุมเพื่อช่วยลดความเสี่ยงไว้อย่างไร รวมทั้ง พิจารณาด้วยว่าการจัดการหรือควบคุมที่ได้กำหนดไว้แล้วนั้น ได้มีการนำมาปฏิบัติด้วยหรือไม่และได้ผลเป็นอย่างไร ซึ่งการดำเนินการดังกล่าว ดำเนินการภายหลังจากการที่ได้ระบุระดับความเสี่ยงและจัดลำดับความเสี่ยงแล้ว ให้นำความเสี่ยงมาประเมินผลการควบคุมและการจัดการที่มีอยู่ว่ามีประสิทธิผลเพียงพอหรือไม่ และสามารถลดหรือควบคุมความเสี่ยง และปัจจัยเสี่ยงให้อยู่ในระดับที่ยอมรับได้ ต้องปรับปรุง ดังนี้

- กรณีเพียงพอ หมายถึง ลด/ควบคุมความเสี่ยงลงสู่ระดับที่ยอมรับได้
- กรณีต้องปรับปรุง หมายถึง ไม่สามารถลด/ควบคุมความเสี่ยงได้

**๕.๒) การจัดการความเสี่ยง** เป็นกระบวนการดำเนินการต่าง ๆ โดยลดมูลเหตุของแต่ละโอกาสที่จะทำให้เกิดความเสียหาย เพื่อให้ระดับความเสี่ยงและผลกระทบของความเสี่ยงที่จะเกิดขึ้นในอนาคตอยู่ในระดับที่สามารถรับได้ ประเมินได้ ควบคุมได้ และตรวจสอบได้อย่างมีระบบ โดยพิจารณาต้นทุนการจัดการความเสี่ยง และผลประโยชน์ที่จะได้รับ โดยมีทางเลือกที่จะจัดการกับความเสี่ยงอยู่ด้วยกัน ๔ วิธี

- **กรณียอมรับความเสี่ยง (Take)** หมายถึง เป็นความเสี่ยงที่ยอมรับให้มีความเสี่ยงได้ เพราะต้นทุนการจัดการความเสี่ยงสูงอาจไม่คุ้มกับผลประโยชน์ที่อาจจะเกิดขึ้น หรือเป็นความเสี่ยงที่มีสาเหตุจากปัจจัยภายนอกที่อยู่เหนือการควบคุม และไม่อาจเลือกใช้วิธีอื่นได้ แต่ควรมีมาตรการติดตามอย่างใกล้ชิดเพื่อรองรับผลที่เกิดขึ้น หรือเป็นความเสี่ยงที่อยู่ในระดับที่ยอมรับได้

- **กรณีหลีกเลี่ยงความเสี่ยง (Terminate)** หมายถึง เป็นความเสี่ยงที่ยอมรับไม่ได้ มีผลกระทบกับองค์กรแผนงาน/โครงการ/กิจกรรม หรือกระบวนการอย่างสูง ซึ่งไม่สามารถจัดการได้ด้วยวิธีอื่น โดยอาจควบคุมได้ด้วยการยกเลิก/ปรับเปลี่ยน เป้าหมาย/โครงการ/งานหรือกิจกรรม

- **กรณีถ่ายโอนความเสี่ยง (Transfer)** หมายถึง เป็นความเสี่ยงที่ยอมรับไม่ได้ต้องดำเนินการถ่ายโอนความเสี่ยงให้ผู้อื่น เช่น จ้างบุคคลภายนอก เป็นต้น โดยอาจเป็นความเสี่ยงเกี่ยวกับความเสี่ยงที่มีขนาดความรุนแรงมาก เช่น ความเสี่ยงเกี่ยวกับภัยธรรมชาติ/วินาศภัย ความเสี่ยงที่ต้องดำเนินการในเรื่องที่ไม่มีอำนาจ ความเสี่ยงที่ต้องปฏิบัติงานที่มีปริมาณมากในเวลาอันจำกัด เป็นต้น

- **กรณีควบคุม/ลดความเสี่ยง (Treat)** หมายถึง เป็นความเสี่ยงที่ยอมรับไม่ได้ ต้องหาแนวทางการควบคุมทั้งโอกาสและผลกระทบของความเสี่ยงให้อยู่ในระดับที่ยอมรับได้ ซึ่งได้รับผลกระทบจาก **ปัจจัยภายในและอยู่ภายใต้การควบคุมขององค์กร** ได้แก่ การควบคุมภายใน หรือเป็นความเสี่ยงที่ยอมรับไม่ได้ ต้องหาแนวทาง การควบคุมทั้งโอกาสและผลกระทบของความเสี่ยงให้อยู่ในระดับที่ยอมรับได้ ซึ่งได้รับผลกระทบจาก **ปัจจัยภายนอกและมีได้อยู่ภายใต้การควบคุมขององค์กร** ได้แก่ แผนรองรับ/มาตรการ

เมื่อเลือกวิธีการหรือมาตรการที่เหมาะสมที่จะใช้จัดการความเสี่ยงแล้ว ต้องมีการจัดทำแผน บริหาร ความเสี่ยงเพื่อกำหนดมาตรการหรือแผนปฏิบัติการในการจัดการและควบคุมความเสี่ยงที่สูง (High) และสูงมาก (Extreme) นั้นให้ลดลง ให้อยู่ในระดับที่ยอมรับได้ สามารถปฏิบัติได้จริง และให้สามารถ ติดตามและประเมินผลการ จัดการความเสี่ยงนั้นได้ รวมทั้งต้องพิจารณาถึงความคุ้มค่าในด้านค่าใช้จ่ายและ ต้นทุนที่ต้องใช้ลงทุนในการกำหนด มาตรการหรือแผนปฏิบัติการนั้นกับประโยชน์ที่จะได้รับด้วย

## **๖. การติดตามและทบทวน**

การติดตามและทบทวน ตามแผนบริหารจัดการความเสี่ยง รวมทั้งปัญหา/อุปสรรคและแนว ทางแก้ไข โดยอาจติดตามเป็นรายไตรมาส ติดตามเป็นรอบ ๖ เดือน ๙ เดือน และ ๑๒ เดือน ตามที่องค์กรเห็นความ เหมาะสม เพื่อให้มั่นใจว่าแผนการบริหารความเสี่ยงนั้นมีประสิทธิภาพ รวมทั้งสาเหตุของความเสี่ยงที่มีผลต่อ ความสำเร็จ ความรุนแรงของผลกระทบ วิธีการบริหารจัดการความเสี่ยง รวมถึงค่าใช้จ่ายในการจัดการ มีความ เหมาะสมกับสถานการณ์ที่เปลี่ยนแปลงไป โดยมีเป้าหมายในการติดตามผล คือ

๖.๑ เป็นการประเมินคุณภาพและความเหมาะสมกับวิธีการจัดการความเสี่ยง รวมทั้งติดตามผลการ จัดการความเสี่ยงที่ได้มีการดำเนินการไปแล้วว่าบรรลุผลของการบริหารความเสี่ยงหรือไม่

๖.๒ เป็นการติดตามความคืบหน้าของมาตรการที่เป็นการทำเพิ่มเติมมาแล้วเสร็จตามกำหนดหรือไม่ สามารถลดโอกาสหรือผลกระทบของความเสี่ยงให้อยู่ในระดับที่ยอมรับได้หรือไม่ วิธีการจัดการความเสี่ยงใดมี ประสิทธิภาพก็ให้ดำเนินการต่อไป หรือวิธีการใดควรปรับเปลี่ยน และนำผลการติดตามไปรายงานให้ผู้บริหารทราบ ตามแบบรายงานที่ได้จัดทำโดยกำหนดติดตามในการรายงาน นอกจากจะรายงานตามแบบฟอร์มที่กำหนดแล้ว ต้องมี การติดตามผลจากการปฏิบัติงานและการบริหารงานตามกรอบระยะเวลาที่กำหนดด้วย

๖.๓ เป็นการทบทวนแผนและรายงานผลตามแผนการบริหารจัดการความเสี่ยง โดยวิเคราะห์และ ประเมินการบริหารจัดการความเสี่ยง รวมทั้งกิจกรรมหรือการจัดการที่ได้มีการดำเนินการในงวดที่ผ่านมาว่ามี ประสิทธิภาพหรือไม่ ถ้ายังมีความเสี่ยงเหลืออยู่ หรือพบความเสี่ยงที่เกิดขึ้นใหม่ เช่น จากการปรับเปลี่ยน สภาพแวดล้อม วิธีการปฏิบัติงาน เป็นต้น เพื่อใช้ในการจัดทำแผนบริหารความเสี่ยงในงวดถัดไป

## **๗. การสื่อสารและการรายงาน**

การสื่อสารเป็นการสร้างความตระหนัก ความเข้าใจ และการมีส่วนร่วมของกระบวนการบริหาร จัดการความเสี่ยง การสื่อสารเป็นการให้และรับข้อมูล (Two – way Communication) หน่วยงานควรมีช่องทางการ สื่อสารทั้งภายในและภายนอก โดยการสื่อสารภายในต้องเป็นการสื่อสารแบบจากผู้บริหารไปยังผู้ใต้บังคับบัญชา (Top Down) จากผู้ใต้บังคับบัญชาไปยังผู้บริหาร (Bottom Up) และระหว่างหน่วยงานย่อยภายใน (Across Divisions)

หน่วยงานควรกำหนดบุคคลที่ควรได้รับข้อมูล ประเภทของข้อมูลที่ควรได้รับ ความถี่ของการรายงาน รูปแบบและวิธีการรายงาน เพื่อให้ผู้กำกับดูแล ผู้บริหาร และผู้มีส่วนได้เสียได้รับข้อมูลสารสนเทศที่ถูกต้อง ครบถ้วน เกียงข้องกับการตัดสินใจ และทันต่อเวลา

การสื่อสารและรายงานต่อผู้กำกับดูแล เป็นการสื่อสารและรายงานความเสี่ยงในภาพรวมขององค์กร เพื่อสนับสนุนหน้าที่ของผู้กำกับดูแลในการกำกับการบริหารจัดการความเสี่ยงของฝ่ายบริหาร

หน่วยงานอาจพิจารณากำหนดตัวชี้วัดความเสี่ยงที่สำคัญ (Key Risk Indicators) เพื่อติดตามข้อมูล ความเสี่ยงและการรายงานเมื่อระดับความเสี่ยงถึงจุดตัวชี้วัดความเสี่ยงที่สำคัญ การสื่อสารและการรายงานตาม นโยบายเกี่ยวกับการบริหารจัดการความเสี่ยงและการกำหนดเกณฑ์เพื่อใช้ในการพิจารณาข้อมูลที่จะนำมาบริหาร จัดการความเสี่ยง รวมถึงการพิจารณาถึงวัตถุประสงค์ที่ชัดเจน และสอดคล้องกัน ทั้งวัตถุประสงค์ในแต่ละระดับและ และการดำเนินงานต่าง ๆ ขององค์กร ทั้งนี้ สามารถเตรียมข้อมูลต่าง ๆ ได้หลายวิธีการ ดังนี้

๑. พิจารณาข้อมูลกำหนดขอบเขตความรับผิดชอบตามประเด็นยุทธศาสตร์ตามแผนพัฒนาท้องถิ่นขององค์กรในแผนพัฒนาท้องถิ่นขององค์กรปกครองส่วนท้องถิ่น
๒. พิจารณาว่าโครงการที่จัดทำขึ้นในงบประมาณตอบสนองยุทธศาสตร์ใด กลยุทธ์ แผนงาน แนวทางการพัฒนาใดตามที่กำหนดในข้อบัญญัติ/เทศบัญญัติในงบประมาณ
๓. พิจารณางานประจำตามหน้าที่ โครงการและภารกิจของสำนัก/กอง ที่กำหนดในแผนปฏิบัติราชการของหน่วยงานตามที่ปรากฏในข้อบัญญัติ/เทศบัญญัติในงบประมาณ
๔. พิจารณาถึงวัตถุประสงค์ของการดำเนินงานในแต่ละกิจกรรม ตัวชี้วัด (ถ้ามี) และเป้าหมายของการดำเนินงานในแต่ละกิจกรรมที่สนับสนุนยุทธศาสตร์
๕. ดำเนินการวิเคราะห์ความเสี่ยงแต่ละประเภทตามที่กำหนดและปัจจัยเสี่ยง โดยการระบุความเสี่ยงและประเมินความเสี่ยงว่าอยู่ระดับใดตามที่ได้กำหนด
๖. กำหนดวิธีการตอบสนองความเสี่ยงตามความเสี่ยงและระดับความเสี่ยงที่วิเคราะห์ได้
๗. จัดทำแผนบริหารจัดการความเสี่ยง สำหรับความเสี่ยงที่ยังยอมรับไม่ได้หรือต้องการพัฒนาให้มีประสิทธิภาพยิ่งขึ้น โดยกำหนดเป็นแผนงาน/กิจกรรม/ขั้นตอน/การปฏิบัติงาน โดยกำหนดผู้รับผิดชอบและระยะเวลาการดำเนินงาน
๘. ติดตามประเมินผลการบริหารจัดการความเสี่ยง ความคืบหน้า ปัญหาอุปสรรคและแนวทางการแก้ไขปัญหา (ถ้ามี) ตามที่ได้กำหนดนโยบายการติดตามไว้ เช่น รายไตรมาส เป็นต้น
๙. รายงานผลตามแผนการบริหารจัดการความเสี่ยงต่อผู้บริหารให้รับทราบ
๑๐. พิจารณาทบทวนแผนการบริหารจัดการความเสี่ยง โดยสรุปผลการดำเนินงานภายหลังจากที่ได้ดำเนินการตามแผนบริหารจัดการความเสี่ยงแล้ววาระระดับความเสี่ยงปัจจุบันอยู่ในระดับใด จำเป็นจะต้องนำไปดำเนินการในในงบประมาณต่อไปหรือไม่อย่างไร
๑๑. รายงานสรุปผลต่อผู้บริหารให้รับทราบ

ทั้งนี้ การพิจารณาแผนงาน โครงการ ภารกิจงาน กิจกรรม ก่อนการดำเนินการอาจพิจารณาแผนงาน/โครงการ/กิจกรรมตามภารกิจที่มีความสำคัญ โดยกำหนดหลักเกณฑ์การพิจารณา เพื่อพิจารณาคัดเลือกแผนงาน/โครงการ เพื่อนำมาจัดทำแผนบริหารความเสี่ยง โดยวิเคราะห์จากความสำคัญของแผนงาน/โครงการ เช่น โครงการเชิงยุทธศาสตร์, โครงการ Flagship , โครงการตามนโยบายที่สำคัญ, โครงการที่มีงบประมาณสูง เป็นต้น โดยการกำหนดหลักเกณฑ์การพิจารณา คัดเลือกแผนงาน/โครงการที่สำคัญ เช่น ความสอดคล้องกับกลยุทธ์ในประเด็นยุทธศาสตร์ การส่งผลกระทบต่อความสำเร็จของนโยบาย (แผนงาน/โครงการสำคัญ) ตามยุทธศาสตร์องค์กร จำนวนวงเงินงบประมาณ เป็นต้น เพื่อคัดกรองเฉพาะเรื่องที่สำคัญในขั้นต้นก่อน แต่ทั้งนี้หากดำเนินการเช่นนี้ แผนงานโครงการ ภารกิจงาน กิจกรรมอื่น ๆ ที่ไม่เข้าหลักเกณฑ์การพิจารณาจะต้องดำเนินการให้อยู่ในระบบประเมินผลการควบคุมภายในด้วย เพื่อให้ครอบคลุมในการพิจารณาถึงความเสี่ยงทั่วทั้งองค์กร

## การระบุและการประเมินความเสี่ยง

การระบุและการประเมินความเสี่ยง ประจำปีงบประมาณ พ.ศ. ๒๕๖๖

เทศบาลนครนครศรีธรรมราช อำเภอเมืองนครศรีธรรมราช จังหวัดนครศรีธรรมราช

ที่	ความเสี่ยง	ผลกระทบ/ความเสียหาย ที่อาจเกิดขึ้น	ปัจจัยเสี่ยง/สาเหตุ	ประเภท ความเสี่ยง	โอกาส/ ความถี่	ผลกระทบ/ ความ รุนแรง	คะแนน ความเสี่ยง	ระดับ ความเสี่ยง	ผู้รับผิดชอบ
๑	โครงการในแผนพัฒนา ท้องถิ่น ของเทศบาล นครนครศรีธรรมราช มีเป็นจำนวนมาก แต่ ด้วยงบประมาณที่มีอยู่ อย่างจำกัด ทำให้ไม่ สามารถตอบสนอง ความต้องการ และ แก้ปัญหาความ เดือดร้อนของ ประชาชนได้อย่าง เต็มที่	เนื่องจากเทศบาลนคร นครศรีธรรมราชมี งบประมาณในการ ดำเนินการมีอยู่อย่างจำกัด ทำให้ไม่เพียงพอต่อความ ต้องการ และไม่สามารถ ตอบสนองความต้องการ แก้ปัญหาความเดือดร้อน ของประชาชนในเขต เทศบาลนคร นครศรีธรรมราชได้ในบาง ชุมชน	๑. งบประมาณในการ ดำเนินการมีอยู่อย่างจำกัด ๒. ประชาชนไม่ได้ ตระหนักถึงความสำคัญ ของแผนชุมชน ในการนำ โครงการเข้าสู่แผนพัฒนา ท้องถิ่นของเทศบาลนคร นครศรีธรรมราช ๓. เนื่องจากสถานการณ์ การแพร่ระบาดของโรค ติดเชื้อไวรัสโคโรนา 2019 (covid-19)	ความเสี่ยงด้านการ ปฏิบัติงาน หรือ O	๓	๓	๙	ปานกลาง	กอง ยุทธศาสตร์ และ งบประมาณ

การระบุและการประเมินความเสี่ยง ประจำปีงบประมาณ พ.ศ. ๒๕๖๖  
 เทศบาลนครนครศรีธรรมราช อำเภอเมืองนครศรีธรรมราช จังหวัดนครศรีธรรมราช

ที่	ความเสี่ยง	ผลกระทบ/ความเสียหาย ที่อาจเกิดขึ้น	ปัจจัยเสี่ยง/สาเหตุ	ประเภท ความเสี่ยง	โอกาส/ ความถี่	ผลกระทบ/ ความ รุนแรง	คะแนน ความเสี่ยง	ระดับ ความเสี่ยง	ผู้รับผิดชอบ
๒	ระบบการดูกล้องวงจร ปิด CCTV เกิดชำรุด เนื่องจากการเกิดไฟ ไหม้ของไฟฟ้า สาธารณะที่ลัดวงจร และจากการติดตั้ง สัญญาณอินเตอร์เน็ต ของหลายๆหน่วยงาน	เกิดปัญหาต่อการรักษา ความปลอดภัยของชีวิต และทรัพย์สินของ ประชาชน	๑. เกิดไฟไหม้สายไฟเบอร์ ออฟติกของกล้องวงจรปิด จากสาเหตุไฟฟ้า สาธารณะลัดวงจร ๒. ผู้ประกอบการ ให้บริการอินเทอร์เน็ต มี การติดตั้งสายสัญญาณไม่ ระมัดระวัง ทำให้สายไฟ เบอร์ออฟติกขาดชำรุด	ความเสี่ยงด้านการ ปฏิบัติงาน หรือ O	๓	๓	๙	ปานกลาง	กอง ยุทธศาสตร์ และ งบประมาณ

การระบุและการประเมินความเสี่ยง ประจำปีงบประมาณ พ.ศ. ๒๕๖๖  
 เทศบาลนครนครศรีธรรมราช อำเภอเมืองนครศรีธรรมราช จังหวัดนครศรีธรรมราช

ที่	ความเสี่ยง	ผลกระทบ/ความเสียหายที่อาจเกิดขึ้น	ปัจจัยเสี่ยง/สาเหตุ	ประเภทความเสี่ยง	โอกาส/ความถี่	ผลกระทบ/ความรุนแรง	คะแนนความเสี่ยง	ระดับความเสี่ยง	ผู้รับผิดชอบ
๓	การมีเครื่องใช้ในระดับเพลิงไม่เพียงพอ	การปฏิบัติหน้าที่ในการยับยั้งป้องกันอัคคีภัยไม่มีประสิทธิภาพ	เทศบาลนครนครศรีธรรมราช เป็นชุมชนเมืองขนาดใหญ่ ที่มีอัตราการขยายตัวสูง และมีประชากรอาศัยอยู่อย่างหนาแน่น ประกอบกับในเขตเทศบาลมีชุมชนแออัด จึงมีความเสี่ยงที่จะเกิดอัคคีภัยได้ง่าย	ความเสี่ยงด้านการดำเนินงาน หรือ ๐	๔	๓	๑๒	สูง	สำนักปลัดเทศบาล (ฝ่ายป้องกันและบรรเทาสาธารณภัย)
๔	การควบคุมการจัดเก็บและการจำหน่ายครุภัณฑ์ไม่เป็นปัจจุบัน	๑.การตรวจสอบรายการครุภัณฑ์ล่าช้า ๒.ไม่สามารถระบุสถานที่จัดเก็บครุภัณฑ์ได้อย่างถูกต้อง ชัดเจน ๓.ไม่สามารถจำหน่ายครุภัณฑ์ที่ชำรุดเสียหายได้	๑. ขาดความต่อเนื่องในการจัดทำทะเบียนควบคุมจัดเก็บ ดูแล และจำหน่ายครุภัณฑ์ ๒. ครุภัณฑ์มีจำนวนมากในการใช้ปฏิบัติงานในหลายสถานที่ จึงไม่สามารถระบุสถานที่จัดเก็บได้	ความเสี่ยงด้านการดำเนินงาน หรือ ๐	๓	๓	๙	ปานกลาง	สำนักปลัดเทศบาล (ฝ่ายอำนวยการ)

การระบุและการประเมินความเสี่ยง ประจำปีงบประมาณ พ.ศ. ๒๕๖๖  
 เทศบาลนครนครศรีธรรมราช อำเภอเมืองนครศรีธรรมราช จังหวัดนครศรีธรรมราช

ที่	ความเสี่ยง	ผลกระทบ/ความเสียหายที่อาจเกิดขึ้น	ปัจจัยเสี่ยง/สาเหตุ	ประเภทความเสี่ยง	โอกาส/ความถี่	ผลกระทบ/ความรุนแรง	คะแนนความเสี่ยง	ระดับความเสี่ยง	ผู้รับผิดชอบ
๕	ผู้สูงอายุที่ได้รับเบี้ยยังชีพฯ ย้ายภูมิลำเนาเป็นจำนวนมาก	ทำให้ไม่ได้รับเบี้ยยังชีพฯ อย่างต่อเนื่อง หรือไม่ตรงตามกำหนดเวลาที่จะได้รับ	๑. ผู้สูงอายุไม่ได้ขึ้นทะเบียน ณ อปท. ของภูมิลำเนาแห่งใหม่ ๒. การบันทึกข้อมูลผิดพลาด ไม่ตรงกัน ทั้ง ๒ อปท.	ความเสี่ยงด้านการเงิน หรือ F	๔	๔	๑๖	สูง	กองสวัสดิการสังคม
๖	ผู้พิการไม่ตรวจสอบวันหมดอายุของบัตรคนพิการ	ทำให้ไม่ได้รับเบี้ยยังชีพฯ อย่างต่อเนื่อง	ผู้พิการไม่ตรวจสอบวันหมดอายุของบัตรคนพิการ	ความเสี่ยงด้านการเงิน หรือ F	๔	๔	๑๖	สูง	กองสวัสดิการสังคม

การระบุและการประเมินความเสี่ยง ประจำปีงบประมาณ พ.ศ. ๒๕๖๖  
เทศบาลนครนครศรีธรรมราช อำเภอเมืองนครศรีธรรมราช จังหวัดนครศรีธรรมราช

ที่	ความเสี่ยง	ผลกระทบ/ความเสียหาย ที่อาจเกิดขึ้น	ปัจจัยเสี่ยง/สาเหตุ	ประเภท ความเสี่ยง	โอกาส/ ความถี่	ผลกระทบ/ ความ รุนแรง	คะแนน ความเสี่ยง	ระดับ ความเสี่ยง	ผู้รับผิดชอบ
๗	การบูรณาการร่วมกัน ระหว่างบุคลากรใน สังกัด ขาดความ ชัดเจนต่อภารกิจงาน	ทำให้การปฏิบัติงานไม่ คล่องตัว งานเกิดความ ล่าช้า ช้าซ้อน	ผู้ปฏิบัติงานมีความเข้าใจ ต่อภารกิจงานที่ คลาดเคลื่อน ไม่ตรงกัน	ความเสี่ยงด้าน กลยุทธ์ หรือ ๐	๕	๓	๑๕	สูง	กองการ เจ้าหน้าที่
๘	การไม่ได้จัดเก็บ เอกสารให้เป็นระบบ	ทำให้เอกสารเกิดความ สูญหาย ทำให้งานเกิด ความล่าช้า หรือ เกิดความเสียหายต่อ หน่วยงาน	๑. การไม่จัดสถานที่ ทำงาน หรือโต๊ะทำงานให้ เป็นระเบียบเรียบร้อย ๒. ไม่มีที่สำหรับเก็บ เอกสาร	ความเสี่ยงด้านการ ปฏิบัติงาน หรือ ๐	๕	๓	๑๕	สูง	กองการ เจ้าหน้าที่



การระบุและการประเมินความเสี่ยง ประจำปีงบประมาณ พ.ศ. ๒๕๖๖  
 เทศบาลนครนครศรีธรรมราช อำเภอเมืองนครศรีธรรมราช จังหวัดนครศรีธรรมราช

ที่	ความเสี่ยง	ผลกระทบ/ความเสียหาย ที่อาจเกิดขึ้น	ปัจจัยเสี่ยง/สาเหตุ	ประเภท ความเสี่ยง	โอกาส/ ความถี่	ผลกระทบ/ ความ รุนแรง	คะแนน ความเสี่ยง	ระดับ ความเสี่ยง	ผู้รับผิดชอบ
๙	ความเสี่ยงด้านการ นำส่งเงินจัดเก็บค่า น้ำประปา ของศูนย์รับ ชำระค่าน้ำประปา ประจำวัน	จำนวนเงินจัดเก็บค่า น้ำประปา เป็นจำนวน มาก ก่อให้เกิดการทุจริต	ไม่มีมาตรการควบคุมการ นำส่งเงินค่าน้ำประปา ประจำศูนย์รับชำระฯ	ความเสี่ยงด้านการ ปฏิบัติงาน หรือ ๐	๔	๓	๑๒	สูง	สำนักงาน ประปา
๑๐	บันทึกการใช้รถยนต์ ส่วนกลางไม่เป็นไป ตามระเบียบ	ผู้ใช้รถขาดความรู้ความ เข้าใจเกี่ยวกับระเบียบการ ใช้รถฯ	๑.ผู้ขับรถยนต์ไม่มีการ บันทึกข้อมูล การใช้ รถยนต์ ๒.ไม่มีผู้ควบคุมการใช้รถ	ความเสี่ยงด้าน การปฏิบัติตาม กฎหมาย ระเบียบ ข้อบังคับ หรือ c	๔	๓	๑๒	สูง	สำนักงาน ประปา

การระบุและการประเมินความเสี่ยง ประจำปีงบประมาณ พ.ศ. ๒๕๖๖  
 เทศบาลนครนครศรีธรรมราช อำเภอเมืองนครศรีธรรมราช จังหวัดนครศรีธรรมราช

ที่	ความเสี่ยง	ผลกระทบ/ความเสียหาย ที่อาจเกิดขึ้น	ปัจจัยเสี่ยง/สาเหตุ	ประเภท ความเสี่ยง	โอกาส/ ความถี่	ผลกระทบ/ ความ รุนแรง	คะแนน ความเสี่ยง	ระดับ ความเสี่ยง	ผู้รับผิดชอบ
๑๑	ความเสี่ยงด้านการ แจ้งประเมินภาษีที่ดิน และสิ่งปลูกสร้างที่ ผิดพลาด	๑. ผู้เสียภาษีไม่มาชำระ ภาษีภายในกำหนดเวลา เนื่องจากไม่ได้รับใบแจ้ง ประเมินภาษี  ๒. ผู้เสียภาษีต้องเสียเวลา และไม่ได้รับความสะดวก เนื่องจากต้องเข้ามาติดต่อ เทศบาลหลายครั้งเพื่อ แก้ไขข้อมูลให้ถูกต้อง	๑. เจ้าหน้าที่ขาดความรู้ ความเข้าใจเรื่องระเบียบ และกฎกระทรวงที่ เกี่ยวข้องทำให้แจ้ง ประเมินภาษีผิดพลาด  ๒. ข้อมูลแผนที่ภาษีไม่ เป็นปัจจุบัน ทำให้แจ้ง ประเมินภาษีไม่ถูกต้อง  ๓. ข้อมูลการเปลี่ยนแปลง กรรมสิทธิ์ที่ดินเขต เทศบาลได้รับข้อมูลจาก สำนักงานที่ดินไม่ครบถ้วน	ความเสี่ยงด้านการ ปฏิบัติงานหรือ O และ ความเสี่ยงด้าน การปฏิบัติตาม กฎหมาย ระเบียบ ข้อบังคับ หรือ C	๔	๓	๑๒	สูง	สำนักคลัง ฝ่ายพัฒนา รายได้

การระบุและการประเมินความเสี่ยง ประจำปีงบประมาณ พ.ศ. ๒๕๖๖  
 เทศบาลนครนครศรีธรรมราช อำเภอเมืองนครศรีธรรมราช จังหวัดนครศรีธรรมราช

ที่	ความเสี่ยง	ผลกระทบ/ความเสียหาย ที่อาจเกิดขึ้น	ปัจจัยเสี่ยง/สาเหตุ	ประเภท ความเสี่ยง	โอกาส/ ความถี่	ผลกระทบ/ ความ รุนแรง	คะแนน ความเสี่ยง	ระดับ ความเสี่ยง	ผู้รับผิดชอบ
๑๒	ความเสี่ยงด้านการ บันทึกบัญชี การตั้ง หนี้ในระบบ e-LAAS	ไม่สามารถวิเคราะห์ งบการเงินได้ เนื่องจาก ระบบบัญชีใหม่บันทึก บัญชีตามใบตั้งหนี้ ซึ่งไม่ สอดคล้องกับประเภทการ เบิกจ่ายจากงบประมาณ	๑.ปริมาณงานที่มีจำนวน มากและขาดบุคลากร ๒.เจ้าหน้าที่ขาดความ เข้าใจในการปฏิบัติงาน เนื่องจากมีการ ปรับเปลี่ยนระบบการ บันทึกบัญชี เจ้าหน้าที่ต้อง วิเคราะห์ข้อมูลเองในการ ตั้งหนี้ บางครั้งอาจมีความ เข้าใจที่คลาดเคลื่อน	ความเสี่ยงด้านการ ปฏิบัติตามกฎหมาย ระเบียบ ข้อบังคับ หรือ C	๔	๓	๑๒	สูง	สำนักคลัง ฝ่ายการเงิน และบัญชี
๑๓	การตรวจสอบการ ก่อสร้างอาคารของ ประชาชนที่อยู่ในเขต เทศบาลนคร นครศรีธรรมราชไม่มี ประสิทธิภาพ	ไม่สามารถตรวจสอบการ ก่อสร้างได้ครอบคลุมทั่ว ทุกพื้นที่	๑.บุคลากรไม่เพียงพอ ๒.พื้นที่รับผิดชอบมี ขนาดใหญ่ ๓.เป็นอำนาจหน้าที่ของ หน่วยงานอื่น	ความเสี่ยงด้านการ ดำเนินงานหรือ O	๓	๒	๖	ปานกลาง	สำนักช่าง

การระบุและการประเมินความเสี่ยง ประจำปีงบประมาณ พ.ศ. ๒๕๖๖  
 เทศบาลนครนครศรีธรรมราช อำเภอเมืองนครศรีธรรมราช จังหวัดนครศรีธรรมราช

ที่	ความเสี่ยง	ผลกระทบ/ความเสียหาย ที่อาจเกิดขึ้น	ปัจจัยเสี่ยง/สาเหตุ	ประเภท ความเสี่ยง	โอกาส/ ความถี่	ผลกระทบ/ ความ รุนแรง	คะแนน ความเสี่ยง	ระดับ ความเสี่ยง	ผู้รับผิดชอบ
๑๔	การเปลี่ยนแปลง ของระเบียบ กฎหมาย ข้อบังคับต่างๆ ที่ เกี่ยวข้องกันท้องถิ่น	การปฏิบัติงานไม่เป็นไป ตามระเบียบกฎหมาย	๑.ระเบียบกฎหมายที่ เกี่ยวข้องมีการ เปลี่ยนแปลงบ่อยครั้ง ๒.ระเบียบกฎหมายที่ เกี่ยวข้องบางฉบับล่าช้า ๓.ระเบียบกฎหมายที่ เกี่ยวข้องไม่ชัดเจน ไม่เอื้อ ต่อการปฏิบัติงาน	ความเสี่ยงด้านการ ปฏิบัติตามกฎหมาย ระเบียบ ข้อบังคับ หรือ C	๒	๕	๑๐	ปานกลาง	สำนักช่าง
๑๕	ความเสี่ยงด้านการ ปฏิบัติตามกฎหมาย/ ระเบียบ	ผู้รับผิดชอบอาจถูก ดำเนินการทางวินัย สอบ ข้อเท็จจริง ชดใช้ความ เสียหายให้กับหน่วยงาน	- เจ้าหน้าที่ผู้รับผิดชอบ ขาดความรู้ ความชำนาญ ในเรื่องที่ได้รับมอบหมาย ให้ปฏิบัติ เช่น การกำหนด ราคากลาง การตรวจรับ พัสดุ	ความเสี่ยงด้านการ ปฏิบัติตามกฎหมาย ระเบียบ ข้อบังคับ หรือ C	๔	๒	๘	ปานกลาง	กอง สาธารณสุข และ สิ่งแวดล้อม

การระบุและการประเมินความเสี่ยง ประจำปีงบประมาณ พ.ศ. ๒๕๖๖  
 เทศบาลนครนครศรีธรรมราช อำเภอเมืองนครศรีธรรมราช จังหวัดนครศรีธรรมราช

ที่	ความเสี่ยง	ผลกระทบ/ความเสียหาย ที่อาจเกิดขึ้น	ปัจจัยเสี่ยง/สาเหตุ	ประเภท ความเสี่ยง	โอกาส/ ความถี่	ผลกระทบ/ ความ รุนแรง	คะแนน ความเสี่ยง	ระดับ ความเสี่ยง	ผู้รับผิดชอบ
๑๖	ปัญหาการจัดการขยะ	๑.เป็นแหล่งเพาะพันธุ์ เชื้อโรค ๒.เกิดมลพิษกับประชาชน ที่อยู่อาศัยบริเวณใกล้เคียง	๑.ประชาชนขาดจิตสำนึก ในการรักษาความสะอาด ๒.ประชาชนบางส่วนทิ้ง ขยะไม่เป็นเวลา ตามที่ เทศบาลฯกำหนด ทำให้ ขยะตกค้างบริเวณจุดทิ้ง ขยะ	ความเสี่ยงด้านการ ปฏิบัติตาม กฎหมาย ระเบียบ ข้อบังคับ หรือ C	๔	๔	๑๖	สูง	กอง สาธารณสุข และ สิ่งแวดล้อม
๑๗	ศึกษานิเทศก์มีไม่ ครบถ้วนตามที่มิใน กรอบอัตรากำหนด	การนิเทศการประสานงาน และการดำเนินงาน โครงการมีความล่าช้าไม่ สามารถดำเนินการได้ทัน ตามกำหนดเวลา	ไม่มีตำแหน่งศึกษานิเทศก์ ซึ่งเป็นบุคลากรที่มีความรู้ เฉพาะทาง	ความเสี่ยงด้านการ ปฏิบัติงาน หรือ O	๔	๔	๑๖	สูง	สำนัก การศึกษา

การระบุและการประเมินความเสี่ยง ประจำปีงบประมาณ พ.ศ. ๒๕๖๖  
 เทศบาลนครนครศรีธรรมราช อำเภอเมืองนครศรีธรรมราช จังหวัดนครศรีธรรมราช

ที่	ความเสี่ยง	ผลกระทบ/ความเสียหาย ที่อาจเกิดขึ้น	ปัจจัยเสี่ยง/สาเหตุ	ประเภท ความเสี่ยง	โอกาส/ ความถี่	ผลกระทบ/ ความ รุนแรง	คะแนน ความเสี่ยง	ระดับ ความเสี่ยง	ผู้รับผิดชอบ
๑๘	การดำเนินโครงการตามเทศบัญญัติ เรื่องงบประมาณรายจ่ายประจำปี ไม่สามารถดำเนินการได้ในรอบปีงบประมาณ	การดำเนินการทางการศึกษา ไม่สามารถบรรลุตามวัตถุประสงค์และเป้าหมายที่วางไว้	ยังคงมีการแพร่ระบาดของโรคติดต่อเชื้อไวรัสโคโรนา 2019 (covid-19)	ความเสี่ยงด้านการปฏิบัติงาน หรือ O	๓	๓	๙	ปานกลาง	สำนักการศึกษา
๑๙	บุคลากรขาดความเข้าใจและ การรับรู้กฎระเบียบ ฯ	การนิเทศการประสานงาน และการดำเนินงานโครงการมีความล่าช้าไม่สามารถดำเนินการได้ทันตามกำหนดเวลา	บุคลากรด้านการแพทย์ สาธารณสุขไม่เคยเข้ารับการอบรมระเบียบ ฯ ที่เกี่ยวข้อง	ความเสี่ยงด้านการปฏิบัติงาน หรือ O	๒	๓	๖	ปานกลาง	กองการแพทย์

การระบุและการประเมินความเสี่ยง ประจำปีงบประมาณ พ.ศ. ๒๕๖๖  
เทศบาลนครนครศรีธรรมราช อำเภอเมืองนครศรีธรรมราช จังหวัดนครศรีธรรมราช

ที่	ความเสี่ยง	ผลกระทบ/ความเสียหาย ที่อาจเกิดขึ้น	ปัจจัยเสี่ยง/สาเหตุ	ประเภท ความเสี่ยง	โอกาส/ ความถี่	ผลกระทบ/ ความ รุนแรง	คะแนน ความเสี่ยง	ระดับ ความเสี่ยง	ผู้รับผิดชอบ
๒๐	การดำเนินโครงการตามเทศบัญญัติ เรื่องงบประมาณรายจ่ายประจำปี ไม่สามารถดำเนินการได้ทันในรอบปีงบประมาณ	ผู้เกี่ยวข้องเสียประโยชน์จากการไม่ได้ดำเนินโครงการ	๑. โรคติดเชื้อไวรัสโคโรนา 2019 (covid-19) ๒. กิจกรรมย่อยยังไม่มีผู้รับผิดชอบที่ชัดเจน	ความเสี่ยงด้านการปฏิบัติงาน หรือ O	๒	๓	๖	ปานกลาง	กองการแพทย์
๒๑	ข้อระเบียบกฎหมาย ค่าตอบแทนบุคลากรทางด้านสาธารณสุขไม่ชัดเจน/เท่าเทียมของกระทรวงสาธารณสุข	๑.บุคลากรได้รับค่าตอบแทน ค่าเสี่ยงภัยในการปฏิบัติงานจากการดูแลผู้ติดเชื้อโรคติดเชื้อไวรัสโคโรนา 2019 (covid-19) ไม่เท่ากับบุคลากรกระทรวงสาธารณสุข ๒.ขาดขวัญกำลังใจ และแรงจูงใจในการปฏิบัติงาน	๑. องค์กร ได้รับข้อมูลล่าช้าทำให้ไม่สามารถส่งข้อมูลในการขออนุมัติค่าตอบแทนได้ทันตามห้วงเวลาที่กำหนด ๒. ไม่มีผู้ที่มีความรู้ในการสื่อสารให้ข้อมูลกับผู้มีส่วนได้/ส่วนเสีย ได้เข้าใจถึงระเบียบ ฯ ที่เกี่ยวข้อง	ความเสี่ยงด้านการปฏิบัติงาน หรือ O	๒	๓	๖	ปานกลาง	กองการแพทย์

การระบุและการประเมินความเสี่ยง ประจำปีงบประมาณ พ.ศ. ๒๕๖๖  
 เทศบาลนครนครศรีธรรมราช อำเภอเมืองนครศรีธรรมราช จังหวัดนครศรีธรรมราช

ที่	ความเสี่ยง	ผลกระทบ/ความเสียหาย ที่อาจเกิดขึ้น	ปัจจัยเสี่ยง/สาเหตุ	ประเภท ความเสี่ยง	โอกาส/ ความถี่	ผลกระทบ/ ความ รุนแรง	คะแนน ความเสี่ยง	ระดับ ความเสี่ยง	ผู้รับผิดชอบ
๒๒	ทะเบียนครุภัณฑ์ยังไม่ เป็นระบบ	ไม่ได้แยกทะเบียนครุภัณฑ์ ในงบบทศบัญญัติและงบ เงินบำรุง (ค่าเสื่อม)	๑. ขาดบุคลากรที่กำกับ ติดตาม อย่างต่อเนื่อง ๒. การเปลี่ยนสถานที่ใช้ งาน/ย้ายสถานที่จัดเก็บ	ความเสี่ยงด้านการ ปฏิบัติงาน หรือ O	๒	๓	๖	ปานกลาง	กอง การแพทย์



## การตอบสนองความเสี่ยง

การตอบสนองความเสี่ยง คือ กระบวนการตัดสินใจของฝ่ายบริหารในการจัดการความเสี่ยงที่อาจเกิดขึ้น โดยผู้บริหารควรพิจารณาประเด็นดังต่อไปนี้ ในการตัดสินใจเลือกวิธีการตอบสนองความเสี่ยงเพื่อจัดทำแผนบริหารจัดการความเสี่ยงของหน่วยงาน

๑. การจัดการต้นทุนความเสี่ยง
๒. ทางเลือกวิธีการจัดการความเสี่ยง
๓. ทรัพยากรที่ต้องใช้ในการบริหารจัดการความเสี่ยง

หน่วยงานสามารถพิจารณาเลือกวิธีการจัดการความเสี่ยงวิธีใดวิธีหนึ่งหรือหลายวิธี โดยการพิจารณาวิธีการจัดการความเสี่ยงควรคำนึงถึงต้นทุนกับประโยชน์ที่ได้รับของวิธีการจัดการความเสี่ยงแต่ละวิธี

ตัวอย่างวิธีการจัดการความเสี่ยง ประกอบด้วย

๑. ปฏิเสธความเสี่ยงโดยไม่ดำเนินงานในกิจกรรมที่มีความเสี่ยง ได้แก่ กิจกรรมที่มีความเสี่ยงสูง และหน่วยงานไม่สามารถยอมรับความเสี่ยงนั้นได้ หน่วยงานอาจพิจารณาไม่ดำเนินงานในกิจกรรมนั้นๆ

๒. การลดโอกาสของความเสี่ยง เช่น การลดโอกาสของความเสี่ยงการทุจริตด้านการเงิน โดยการวางระบบการควบคุมภายใน ได้แก่ การแบ่งแยกหน้าที่ การตรวจสอบ การตรวจทาน และการระงับเหตุ เป็นต้น

๓. การลดผลกระทบของความเสี่ยง เช่น การทำประกัน หรือการใช้เครื่องมือป้องกันความเสี่ยงทางการเงิน (Hedding Instruments) เป็นต้น

๔. การโอนความเสี่ยง หน่วยงานอาจเลือกใช้วิธีการถ่ายโอนความเสี่ยงของกิจกรรมที่หน่วยงานเห็นว่าควรดำเนินการเพื่อประโยชน์ของประชาชน แต่หน่วยงานมีข้อจำกัดที่ไม่สามารถดำเนินการเองได้หรือไม่สามารถบริหารจัดการความเสี่ยงได้ ได้แก่ ให้ภาคเอกชนดำเนินการโดยมีการโอนความเสี่ยงและผลตอบแทนไปด้วย (Public Private Partnership: PPP) เป็นต้น

๕. ยอมรับความเสี่ยงโดยไม่ดำเนินการจัดการความเสี่ยง เนื่องจากความเสี่ยงอยู่ในระดับที่หน่วยงานยอมรับได้ หรือต้นทุนในการบริหารจัดการความเสี่ยงมีมากกว่าประโยชน์ที่ได้รับ

๖. ใช้มาตรการเฝ้าระวัง หน่วยงานต้องกำหนดข้อมูลที่ต้องมีการเก็บรวบรวม การวิเคราะห์ การแจ้งเตือน และการดำเนินการเมื่อเกิดเหตุขึ้น เช่น ความเสี่ยงของปริมาณน้ำในเขื่อนมากเนื่องจากปริมาณน้ำฝน

๗. การทำแผนฉุกเฉิน การจัดทำแผนฉุกเฉินเป็นการระบุขั้นตอนเมื่อเกิดเหตุการณ์ความเสี่ยงขึ้น โดยการระบุบุคคลและวิธีการดำเนินการที่ชัดเจน เช่น ความเสี่ยงกรณีเจ้าหน้าที่ไม่สามารถเข้าสถานที่ทำงานได้

๘. การส่งเสริมหรือผลักดันเหตุการณ์ที่อาจจะเกิดขึ้น เมื่อความเหตุการณ์การที่อาจจะเกิดขึ้นส่งผลกระทบเชิงบวกกับองค์กร รวมถึงกำหนดแผนการดำเนินงานเมื่อเหตุการณ์เกิดขึ้น

เป็นการกำหนดแนวทางตอบสนองความเสี่ยง ซึ่งมีหลายวิธีและสามารถปรับเปลี่ยนให้เหมาะสมกับสถานการณ์ ขึ้นอยู่กับดุลยพินิจของผู้รับผิดชอบ แต่ทั้งนี้วิธีการจัดการความเสี่ยงต้องคุ้มค่ากับการลดระดับผลกระทบที่เกิดจากความเสี่ยงนั้น โดยทางเลือกหรือวิธีการจัดการความเสี่ยง ประกอบด้วย ๔ แนวทางหลัก คือ

๑) การยอมรับ (Take) หมายถึง การที่ความเสี่ยงนั้นสามารถยอมรับได้ภายใต้การควบคุมที่มีอยู่ ซึ่งไม่ต้องดำเนินการใดๆ เช่น กรณีที่มีความเสี่ยงในระดับไม่รุนแรงและไม่คุ้มค่าที่จะดำเนินการใดๆ ให้ขออนุมัติหลักการรับความเสี่ยงไว้และไม่ดำเนินการใดๆ แต่ควรมีมาตรการติดตามอย่างใกล้ชิดเพื่อรองรับผลที่จะเกิดขึ้น

๒) การลดหรือควบคุมความเสี่ยง (Treat) หมายถึง การลดโอกาสที่จะเกิดขึ้น หรือลดความเสียหาย โดยการจัดระบบการควบคุม หรือเปลี่ยนแปลงขั้นตอนบางส่วนของกิจกรรมหรือโครงการที่นำไปสู่เหตุการณ์ที่เป็นความเสี่ยง เพื่อให้มีการควบคุมที่เพียงพอและเหมาะสม เช่น การปรับปรุงกระบวนการดำเนินงาน การจัดอบรมเพิ่มทักษะในการทำงานให้กับพนักงาน และการจัดทำคู่มือการปฏิบัติงาน เป็นต้น

๓) การหยุดหรือหลีกเลี่ยงความเสี่ยง (Terminate) หมายถึง ความเสี่ยงที่ไม่สามารถยอมรับ และต้องจัดการให้ความเสี่ยงนั้นไปอยู่นอกเงื่อนไขการดำเนินงาน โดยมีวิธีการจัดการความเสี่ยงในกลุ่มนี้ เช่น การหยุดหรือยกเลิกการดำเนินงานหรือกิจกรรมที่ก่อให้เกิดความเสี่ยงนั้น

๔) การถ่ายโอนความเสี่ยง (Transfer) หมายถึง ความเสี่ยงที่สามารถโอนไปให้ผู้อื่นได้ เช่น การทำประกันภัย ประกันทรัพย์สิน กับบริษัทประกัน การจ้างบุคคลภายนอกหรือการจ้างบริษัทภายนอก มาจัดการในงานบางอย่างแทน เช่น งานรักษาความปลอดภัย เป็นต้น

**การตอบสนองความเสี่ยง ประจำปีงบประมาณ พ.ศ. ๒๕๖๖**  
**เทศบาลนครนครศรีธรรมราช อำเภอเมืองนครศรีธรรมราช จังหวัดนครศรีธรรมราช**

ที่	ความเสี่ยง	วิธีการตอบสนองความเสี่ยง	รายละเอียดการจัดการ	ทางเลือกที่เหมาะสม	ผู้รับผิดชอบ
๑	โครงการในแผนพัฒนาท้องถิ่น ของเทศบาลนครนครศรีธรรมราช มีเป็นจำนวนมาก แต่ด้วยงบประมาณที่มีอยู่อย่างจำกัด ทำให้ไม่สามารถตอบสนองความต้องการและแก้ปัญหาความเดือดร้อนของประชาชนได้อย่างเต็มที่	การยอมรับความเสี่ยง	ไม่ควรยอมรับความเสี่ยงนี้	การลดหรือควบคุมความเสี่ยง	กองยุทธศาสตร์และงบประมาณ
		การลดหรือควบคุมความเสี่ยง	๑. ขอรับสนับสนุนงบประมาณเงินอุดหนุนจากส่วนราชการอื่น ๒. ส่งเสริมการมีส่วนร่วมของประชาชน ให้มีการสะท้อนปัญหาความต้องการของชุมชนและจัดลำดับความสำคัญของโครงการ ๓. ส่งเสริมให้ชุมชนมีความเข้มแข็งในกระบวนการจัดทำแผนชุมชนอย่างต่อเนื่อง มีการประสานแผนตามแนวทางการประสานแผนพัฒนาระดับพื้นที่ในลักษณะ One Plan		
		การหยุดหรือหลีกเลี่ยงความเสี่ยง	ไม่ควรหยุดหรือหลีกเลี่ยงความเสี่ยงนี้		
		การถ่ายโอนความเสี่ยง	ไม่ควรถ่ายโอนความเสี่ยงนี้		
๒	ระบบการดูกล้องวงจรปิด CCTV เกิดชำรุด เนื่องจาก การเกิดไฟไหม้ของไฟฟ้า สาธารณะที่ลัดวงจร และจากการติดตั้งสัญญาณอินเตอร์เน็ตของหลายๆ หน่วยงาน	การยอมรับความเสี่ยง	ไม่ควรยอมรับความเสี่ยงนี้	การลดหรือควบคุมความเสี่ยง	กองยุทธศาสตร์และงบประมาณ
		การลดหรือควบคุมความเสี่ยง	๑. ให้เจ้าหน้าที่ผู้ที่เกี่ยวข้อง ดำเนินการมันดูแล บำรุงรักษาไฟฟ้าสาธารณะและระบบกล้องวงจรปิด เพื่อความปลอดภัยและสามารถใช้งานได้ตามปกติ พร้อมทั้งรายงานผลให้ผู้บังคับบัญชาทราบ ๒. ดำเนินการแจ้งประเด็นปัญหากับผู้ประกอบการ ให้บริการอินเตอร์เน็ตกับเหตุการณ์ติดตั้งสายสัญญาณไม่ระมัดระวัง ทำให้สายไฟเบอร์ - ออปติกขาดชำรุด		
		การหยุดหรือหลีกเลี่ยงความเสี่ยง	ไม่ควรหยุดหรือหลีกเลี่ยงความเสี่ยงนี้		
		การถ่ายโอนความเสี่ยง	ไม่ควรถ่ายโอนความเสี่ยงนี้		

**การตอบสนองความเสี่ยง ประจำปีงบประมาณ พ.ศ. ๒๕๖๖**  
**เทศบาลนครนครศรีธรรมราช อำเภอเมืองนครศรีธรรมราช จังหวัดนครศรีธรรมราช**

ที่	ความเสี่ยง	วิธีการตอบสนองความเสี่ยง	รายละเอียดการจัดการ	ทางเลือกที่เหมาะสม	ผู้รับผิดชอบ
๓	การมีเครื่องใช้ในการดับเพลิงไม่เพียงพอ	การยอมรับความเสี่ยง	ไม่ควรยอมรับความเสี่ยงนี้	การลดหรือควบคุมความเสี่ยง	สำนักปลัดเทศบาล (ฝ่ายป้องกันและบรรเทาสาธารณภัย)
		การลดหรือควบคุมความเสี่ยง	๑. จัดทำแผนการป้องกันและบรรเทาสาธารณภัย ๒. จัดทำโครงการฝึกอบรมอาสาสมัครป้องกันสาธารณภัยในชุมชน (ด้านอัคคีภัย) ๓. ติดตั้งถังเคมีเพิ่มเติมในชุมชนแออัด		
		การหยุดหรือหลีกเลี่ยงความเสี่ยง	ไม่ควรหยุดหรือหลีกเลี่ยงความเสี่ยงนี้		
		การถ่ายโอนความเสี่ยง	ไม่ควรถ่ายโอนความเสี่ยงนี้		
๔	การควบคุม การจัดเก็บและการจำหน่ายครุภัณฑ์ไม่เป็นปัจจุบัน	การยอมรับความเสี่ยง	ไม่ควรยอมรับความเสี่ยงนี้	การลดหรือควบคุมความเสี่ยง	สำนักปลัดเทศบาล (ฝ่ายอำนวยการ)
		การลดหรือควบคุมความเสี่ยง	๑. ให้มีการบันทึกข้อมูลรายการเบิกจ่ายครุภัณฑ์ที่เป็นปัจจุบัน ๒. ติดตาม/ควบคุมการลงทะเบียนครุภัณฑ์ ๓. ควรจัดทำระบบฐานข้อมูลการจัดเก็บครุภัณฑ์ ๔. กำชับเจ้าหน้าที่ในการปฏิบัติงานให้มีความเข้มงวดมากขึ้น		
		การหยุดหรือหลีกเลี่ยงความเสี่ยง	ไม่ควรหยุดหรือหลีกเลี่ยงความเสี่ยงนี้		
		การถ่ายโอนความเสี่ยง	ไม่ควรถ่ายโอนความเสี่ยงนี้		

**การตอบสนองความเสี่ยง ประจำปีงบประมาณ พ.ศ. ๒๕๖๖**  
**เทศบาลนครนครศรีธรรมราช อำเภอเมืองนครศรีธรรมราช จังหวัดนครศรีธรรมราช**

ที่	ความเสี่ยง	วิธีการตอบสนองความเสี่ยง	รายละเอียดการจัดการ	ทางเลือกที่เหมาะสม	ผู้รับผิดชอบ
๕	ผู้สูงอายุที่ได้รับเบี้ยยังชีพฯ ย้ายภูมิลำเนาเป็นจำนวนมาก	การยอมรับความเสี่ยง	“ไม่ยอมรับความเสี่ยงนี้	การลดหรือควบคุมความเสี่ยง	กองสวัสดิการสังคม
		การลดหรือควบคุมความเสี่ยง	๑.ประสาน อปท. แห่งใหม่ที่ผู้สูงอายุย้ายไปให้ตรวจสอบข้อมูลอย่างละเอียด ๒.ประชาสัมพันธ์ให้ผู้สูงอายุที่ย้ายภูมิลำเนาไปลงทะเบียนรับเบี้ยยังชีพฯ ณ อปท. ในภูมิลำเนาแห่งใหม่ที่ย้ายไป		
		การหยุดหรือหลีกเลี่ยงความเสี่ยง	“ไม่ควรหยุดหรือหลีกเลี่ยงความเสี่ยงนี้		
		การถ่ายโอนความเสี่ยง	“ไม่ควรถ่ายโอนความเสี่ยงนี้		
๖	ผู้พิการ ไม่ตรวจสอบวันหมดอายุของบัตรคนพิการ	การยอมรับความเสี่ยง	“ไม่ควรยอมรับความเสี่ยงนี้	การลดหรือควบคุมความเสี่ยง	กองสวัสดิการสังคม
		การลดหรือควบคุมความเสี่ยง	๑. จัดทำทะเบียนคนพิการ เพื่อสามารถตรวจสอบวันหมดอายุของบัตรคนพิการ ๒.ส่งหนังสือแจ้งเตือนให้คนพิการทราบก่อนล่วงหน้าเป็นเวลา ๒ เดือน ๓.ประสานไปยังหน่วยงานที่ออกบัตรคนพิการให้ช่วยตรวจสอบ		
		การหยุดหรือหลีกเลี่ยงความเสี่ยง	“ไม่ควรหยุดหรือหลีกเลี่ยงความเสี่ยงนี้		
		การถ่ายโอนความเสี่ยง	“ไม่ควรถ่ายโอนความเสี่ยงนี้		

**การตอบสนองความเสี่ยง ประจำปีงบประมาณ พ.ศ. ๒๕๖๖**  
**เทศบาลนครนครศรีธรรมราช อำเภอเมืองนครศรีธรรมราช จังหวัดนครศรีธรรมราช**

ที่	ความเสี่ยง	วิธีการตอบสนองความเสี่ยง	รายละเอียดการจัดการ	ทางเลือกที่เหมาะสม	ผู้รับผิดชอบ
๗	การบูรณาการร่วมกัน ระหว่างบุคลากรในสังกัด ขาดความชัดเจนต่อภารกิจ งาน	การยอมรับความเสี่ยง	ไม่ควรยอมรับความเสี่ยงนี้	การลดหรือควบคุม ความเสี่ยง	กองการเจ้าหน้าที่
		การลดหรือควบคุมความเสี่ยง	ปรึกษาหารือกัน และมีการแนะนำชี้แจงต่อภารกิจ งาน หรือมีการจัดประชุมเพื่อรับทราบภารกิจงานที่ ตรงกัน		
		การหยุดหรือหลีกเลี่ยงความเสี่ยง	ไม่ควรหยุดหรือหลีกเลี่ยงความเสี่ยงนี้		
๘	การไม่ได้จัดเก็บเอกสารให้ เป็นระบบ	การยอมรับความเสี่ยง	ไม่ยอมรับความเสี่ยงนี้	การลดหรือควบคุม ความเสี่ยง	กองการเจ้าหน้าที่
		การลดหรือควบคุมความเสี่ยง	๑. มีการจัดกิจกรรม ๕ ส ในหน่วยงาน ๒. มีที่สำหรับจัดเก็บเอกสารให้เพียงพอต่อปริมาณ เอกสารที่มี		
		การหยุดหรือหลีกเลี่ยงความเสี่ยง	ไม่ควรหยุดหรือหลีกเลี่ยงความเสี่ยงนี้		
		การถ่ายโอนความเสี่ยง	ไม่ควรถ่ายโอนความเสี่ยงนี้		

**การตอบสนองความเสี่ยง ประจำปีงบประมาณ พ.ศ. ๒๕๖๖**  
**เทศบาลนครนครศรีธรรมราช อำเภอเมืองนครศรีธรรมราช จังหวัดนครศรีธรรมราช**

ที่	ความเสี่ยง	วิธีการตอบสนองความเสี่ยง	รายละเอียดการจัดการ	ทางเลือกที่เหมาะสม	ผู้รับผิดชอบ
๙	ความเสี่ยงด้านการนำส่งเงิน จัดเก็บค่าน้ำประปา ของ ศูนย์รับชำระค่าน้ำประปา ประจำวัน	การยอมรับความเสี่ยง	ไม่ควรยอมรับความเสี่ยงนี้	การลดหรือควบคุม ความเสี่ยง	สำนักงานการประปา
		การลดหรือควบคุมความเสี่ยง	๑.มอบหมายผู้ปฏิบัติงาน/ผู้รับผิดชอบแต่ละชั้นตอน อย่างชัดเจน ๒.ให้เจ้าหน้าที่นำส่งเงินตรวจสอบใบเสร็จและ ยอดเงินจัดเก็บค่าน้ำประปาทุกครั้ง พร้อมลงลายมือ ชื่อกำกับ		
		การหยุดหรือหลีกเลี่ยงความเสี่ยง	ไม่ควรหยุดหรือหลีกเลี่ยงความเสี่ยงนี้		
		การถ่ายโอนความเสี่ยง	ไม่ควรถ่ายโอนความเสี่ยงนี้		
๑๐	บันทึกการใช้รถยนต์ ส่วนกลางไม่เป็นไปตาม ระเบียบ	การยอมรับความเสี่ยง	ไม่ควรยอมรับความเสี่ยงนี้	การลดหรือควบคุม ความเสี่ยง	สำนักงานการประปา
		การลดหรือควบคุมความเสี่ยง	๑.มีคำสั่งมอบหมายผู้ควบคุมการใช้รถยนต์ ส่วนกลางในแต่ละงาน ๒.กำชับให้พนักงานขับรถยนต์ส่วนกลาง นำส่งแบบ บันทึกการใช้รถยนต์ส่วนกลางให้กับผู้ควบคุมการใช้ รถยนต์ เพื่อตรวจสอบให้เป็นปัจจุบันทุกเดือน		
		การหยุดหรือหลีกเลี่ยงความเสี่ยง	ไม่ควรหยุดหรือหลีกเลี่ยงความเสี่ยงนี้		
		การถ่ายโอนความเสี่ยง	ไม่ควรถ่ายโอนความเสี่ยงนี้		

**การตอบสนองความเสี่ยง ประจำปีงบประมาณ พ.ศ. ๒๕๖๖**  
**เทศบาลนครนครศรีธรรมราช อำเภอเมืองนครศรีธรรมราช จังหวัดนครศรีธรรมราช**

ที่	ความเสี่ยง	วิธีการตอบสนองความเสี่ยง	รายละเอียดการจัดการ	ทางเลือกที่เหมาะสม	ผู้รับผิดชอบ
๑๑	ความเสี่ยงด้านการประเมินภาษีที่ดินและสิ่งปลูกสร้างที่ผิดพลาด	การยอมรับความเสี่ยง	ไม่ควรยอมรับความเสี่ยงนี้	การลดหรือควบคุมความเสี่ยง	สำนักคลัง ฝ่ายพัฒนารายได้
		การลดหรือควบคุมความเสี่ยง	๑. ขาดบุคลากรที่ออกสำรวจแผนที่ภาษีมีการเปลี่ยนแปลงระบบภาษีที่ดินและสิ่งปลูกสร้างเนื่องจากเป็นภาษีตัวใหม่ ส่งผลให้ประชาชนยังขาดความรู้ความเข้าใจ ๒. ข้อมูลแผนที่ภาษีไม่เป็นปัจจุบัน ทำให้การประเมินภาษีไม่ถูกต้อง ๓. ข้อมูลการเปลี่ยนแปลงกรรมสิทธิ์ที่ดินเทศบาลได้รับข้อมูลจากสำนักงานที่ดินไม่ครบถ้วน		
		การหยุดหรือหลีกเลี่ยงความเสี่ยง	ไม่ควรหยุดหรือหลีกเลี่ยงความเสี่ยงนี้		
		การถ่ายโอนความเสี่ยง	ไม่ควรถ่ายโอนความเสี่ยงนี้		
๑๒	ความเสี่ยงด้านการบันทึกบัญชี การตั้งหนี้ในระบบ e-LAAS	การยอมรับความเสี่ยง	ไม่ควรยอมรับความเสี่ยงนี้	การลดหรือควบคุมความเสี่ยง	สำนักคลัง ฝ่ายการเงินและบัญชี
		การลดหรือควบคุมความเสี่ยง	ควรปฏิบัติตามหนังสือสั่งการกระทรวงมหาดไทย ที่ มท ๐๘๐๘.๔/ว ๒๖๐๘ ลงวันที่ ๒๘ สิงหาคม ๒๕๖๓ เรื่อง ชักซ้อมแนวทางปฏิบัติในการบันทึกบัญชีขององค์กรปกครองส่วนท้องถิ่น		
		การหยุดหรือหลีกเลี่ยงความเสี่ยง	ไม่ควรหยุดหรือหลีกเลี่ยงความเสี่ยงนี้		
		การถ่ายโอนความเสี่ยง	ไม่ควรถ่ายโอนความเสี่ยงนี้		



**การตอบสนองความเสี่ยง ประจำปีงบประมาณ พ.ศ. ๒๕๖๖**  
**เทศบาลนครนครศรีธรรมราช อำเภอเมืองนครศรีธรรมราช จังหวัดนครศรีธรรมราช**

ที่	ความเสี่ยง	วิธีการตอบสนองความเสี่ยง	รายละเอียดการจัดการ	ทางเลือกที่เหมาะสม	ผู้รับผิดชอบ
๑๓	การตรวจสอบการก่อสร้างอาคารของประชาชนที่อยู่ในเขตเทศบาลนครนครศรีธรรมราชไม่มีประสิทธิภาพ	การยอมรับความเสี่ยง	ไม่ควรถือความเสี่ยงนี้	การลดหรือควบคุมความเสี่ยง	สำนักช่าง
		การลดหรือควบคุมความเสี่ยง	เพิ่มบุคลากรในการดำเนินการ และปรับพื้นที่รับผิดชอบของบุคลากรให้เหมาะสมและครอบคลุม		
		การหยุดหรือหลีกเลี่ยงความเสี่ยง	ไม่ควรหยุดหรือหลีกเลี่ยงความเสี่ยงนี้		
		การถ่ายโอนความเสี่ยง	ไม่ควรถ่ายโอนความเสี่ยงนี้		
๑๔	การเปลี่ยนแปลงของระเบียบ กฎหมาย ข้อบังคับต่างๆ ที่เกี่ยวข้องกับท้องถิ่น	การยอมรับความเสี่ยง	ไม่ควรถือความเสี่ยงนี้	การลดหรือควบคุมความเสี่ยง	สำนักช่าง
		การลดหรือควบคุมความเสี่ยง	ศึกษาระเบียบ กฎหมาย ข้อบังคับที่เกี่ยวข้อง และถือปฏิบัติตามอย่างเคร่งครัด		
		การหยุดหรือหลีกเลี่ยงความเสี่ยง	ไม่ควรหยุดหรือหลีกเลี่ยงความเสี่ยงนี้		
		การถ่ายโอนความเสี่ยง	ไม่ควรถ่ายโอนความเสี่ยงนี้		

**การตอบสนองความเสี่ยง ประจำปีงบประมาณ พ.ศ. ๒๕๖๖**  
**เทศบาลนครนครศรีธรรมราช อำเภอเมืองนครศรีธรรมราช จังหวัดนครศรีธรรมราช**

ที่	ความเสี่ยง	วิธีการตอบสนองความเสี่ยง	รายละเอียดการจัดการ	ทางเลือกที่เหมาะสม	ผู้รับผิดชอบ
๑๕	ความเสี่ยงด้านการปฏิบัติ ตามกฎหมาย/ระเบียบ	การยอมรับความเสี่ยง	ไม่ควรยอมรับความเสี่ยงนี้	การลดหรือควบคุม ความเสี่ยง	กองสาธารณสุข และสิ่งแวดล้อม
		การลดหรือควบคุมความเสี่ยง	ศึกษาระเบียบ ข้อบังคับที่เกี่ยวข้อง และถือปฏิบัติ อย่างเคร่งครัด		
		การหยุดหรือหลีกเลี่ยงความเสี่ยง	ไม่ควรหยุดหรือหลีกเลี่ยงความเสี่ยงนี้		
		การถ่ายโอนความเสี่ยง	ไม่ควรถ่ายโอนความเสี่ยงนี้		
๑๖	ปัญหาการจัดการขยะ	การยอมรับความเสี่ยง	ไม่ควรยอมรับความเสี่ยงนี้	การลดหรือควบคุม ความเสี่ยง	กองสาธารณสุข และสิ่งแวดล้อม
		การลดหรือควบคุมความเสี่ยง	รณรงค์ ประชาสัมพันธ์ และการเข้าไปพูดคุยทำ ความเข้าใจกับประชาชนในพื้นที่ ที่มีปัญหาในการทิ้ง ขยะนอกเวลา		
		การหยุดหรือหลีกเลี่ยงความเสี่ยง	ไม่ควรหยุดหรือหลีกเลี่ยงความเสี่ยงนี้		
		การถ่ายโอนความเสี่ยง	ไม่ควรถ่ายโอนความเสี่ยงนี้		

**การตอบสนองความเสี่ยง ประจำปีงบประมาณ พ.ศ. ๒๕๖๖**  
**เทศบาลนครนครศรีธรรมราช อำเภอเมืองนครศรีธรรมราช จังหวัดนครศรีธรรมราช**

ที่	ความเสี่ยง	วิธีการตอบสนองความเสี่ยง	รายละเอียดการจัดการ	ทางเลือกที่เหมาะสม	ผู้รับผิดชอบ
๑๗	ศึกษานิเทศก์มีไม่ครบถ้วนตามที่มีในกรอบอัตรากำลัง	การยอมรับความเสี่ยง	ไม่ยอมรับความเสี่ยงนี้	การลดหรือควบคุมความเสี่ยง	สำนักการศึกษา
		การลดหรือควบคุมความเสี่ยง	มอบหมายบุคลากรของสำนักการศึกษารับผิดชอบงานหน่วยศึกษานิเทศก์ เป็นการชั่วคราวและมอบหมายให้กองการเจ้าหน้าที่ดำเนินการสรรหา		
		การหยุดหรือหลีกเลี่ยงความเสี่ยง	ไม่ควรหยุดหรือหลีกเลี่ยงความเสี่ยงนี้		
		การถ่ายโอนความเสี่ยง	ไม่ควรถ่ายโอนความเสี่ยงนี้		
๑๘	การดำเนินโครงการตามเทศบัญญัติ เรื่องงบประมาณรายจ่ายประจำปี ไม่สามารถดำเนินการได้ในรอบปีงบประมาณ	การยอมรับความเสี่ยง	ไม่ควรยอมรับความเสี่ยงนี้	การลดหรือควบคุมความเสี่ยง	สำนักการศึกษา
		การลดหรือควบคุมความเสี่ยง	ดำเนินกิจกรรม/โครงการ ให้เป็นไปตามแผนการดำเนินงาน ประจำปี พ.ศ. ๒๕๖๖		
		การหยุดหรือหลีกเลี่ยงความเสี่ยง	ไม่ควรหยุดหรือหลีกเลี่ยงความเสี่ยงนี้		
		การถ่ายโอนความเสี่ยง	ไม่ควรถ่ายโอนความเสี่ยงนี้		
๑๙	บุคลากรขาดความเข้าใจและการรับรู้กฎ ระเบียบ ฯ	การยอมรับความเสี่ยง	ไม่ควรยอมรับความเสี่ยงนี้	การลดหรือควบคุมความเสี่ยง	กองการแพทย์
		การลดหรือควบคุมความเสี่ยง	๑. ให้บุคลากรด้านการแพทย์สาธารณสุข เข้าอบรมตามหลักสูตรที่เกี่ยวข้องเพื่อเพิ่มทักษะความเข้าใจในกฎระเบียบ ฯ ๒. จัดให้ชี้แจงเมื่อมีการปรับเปลี่ยนระเบียบในลักษณะเชิงรุกให้กับเจ้าหน้าที่ในหน่วยงานต่าง ๆ		
		การหยุดหรือหลีกเลี่ยงความเสี่ยง	ไม่ควรหยุดหรือหลีกเลี่ยงความเสี่ยงนี้		
		การถ่ายโอนความเสี่ยง	ไม่ควรถ่ายโอนความเสี่ยงนี้		

**การตอบสนองความเสี่ยง ประจำปีงบประมาณ พ.ศ. ๒๕๖๖**  
**เทศบาลนครนครศรีธรรมราช อำเภอเมืองนครศรีธรรมราช จังหวัดนครศรีธรรมราช**

ที่	ความเสี่ยง	วิธีการตอบสนองความเสี่ยง	รายละเอียดการจัดการ	ทางเลือกที่เหมาะสม	ผู้รับผิดชอบ
๒๐	การดำเนินโครงการตามเทศบัญญัติเรื่องงบประมาณรายจ่ายประจำปีไม่สามารถดำเนินการได้ทันในรอบปีงบประมาณ	การยอมรับความเสี่ยง	ไม่ยอมรับความเสี่ยงนี้	การลดหรือควบคุมความเสี่ยง	กองการแพทย์
		การลดหรือควบคุมความเสี่ยง	ควรมอบหมายงานตามหน้าที่ในการขับเคลื่อนงานโครงการตามนโยบายของต้นสังกัดให้ชัดเจน		
		การหยุดหรือหลีกเลี่ยงความเสี่ยง	ไม่ควรหยุดหรือหลีกเลี่ยงความเสี่ยงนี้		
		การถ่ายโอนความเสี่ยง	ไม่ควรถ่ายโอนความเสี่ยงนี้		
๒๑	ข้อระเบียบกฎหมาย ค่าตอบแทนบุคลากร ทางด้านสาธารณสุขวิธีการปฏิบัติไม่ชัดเจน/เท่าเทียมของกระทรวงสาธารณสุข	การยอมรับความเสี่ยง	ไม่ควรยอมรับความเสี่ยงนี้	การลดหรือควบคุมความเสี่ยง	กองการแพทย์
		การลดหรือควบคุมความเสี่ยง	ควรมอบหมายให้หัวหน้างานประสานเอกสารแนวทางจากหน่วยงานกระทรวงสาธารณสุขเพื่อนำมาเป็นแนวทางในการปฏิบัติใช้ให้ทันต่อสถานการณ์และเป็นปัจจุบันอยู่เสมอ		
		การหยุดหรือหลีกเลี่ยงความเสี่ยง	ไม่ควรหยุดหรือหลีกเลี่ยงความเสี่ยงนี้		
		การถ่ายโอนความเสี่ยง	ไม่ควรถ่ายโอนความเสี่ยงนี้		
๒๒	ทะเบียนครุภัณฑ์ยังไม่เป็นระบบ	การยอมรับความเสี่ยง	ไม่ควรยอมรับความเสี่ยงนี้	การลดหรือควบคุมความเสี่ยง	กองการแพทย์
		การลดหรือควบคุมความเสี่ยง	ควรมอบหมายผู้รับผิดชอบปฏิบัติงานให้ชัดเจนจัดทำทะเบียนที่เป็นปัจจุบันสามารถตรวจสอบได้		
		การหยุดหรือหลีกเลี่ยงความเสี่ยง	ไม่ควรหยุดหรือหลีกเลี่ยงความเสี่ยงนี้		
		การถ่ายโอนความเสี่ยง	ไม่ควรถ่ายโอนความเสี่ยงนี้		

## บทที่ ๕

### แผนการบริหารจัดการความเสี่ยง

ในปีงบประมาณ พ.ศ. ๒๕๖๖ เทศบาลนครนครศรีธรรมราช ได้ดำเนินการวิเคราะห์และจัดทำแผนบริหารความเสี่ยง เพื่อเตรียมการรองรับสภาวะการเปลี่ยนแปลงที่จะเกิดขึ้น โดยพิจารณาทบทวนจากรายงานผลการติดตามประเมินผลการบริหารความเสี่ยงตามแผนการบริหารจัดการความเสี่ยง ประจำปีงบประมาณ พ.ศ. ๒๕๖๕ คัดเลือกความเสี่ยงในระดับปานกลางขึ้นไปจนถึงความเสี่ยงในระดับสูงมาก เพื่อกำหนดมาตรการหรือแผนปฏิบัติการในการจัดการและควบคุมความเสี่ยงที่สูงมาก (Extreme) และสูง (High) นั้นให้ลดลงมาอยู่ในระดับที่ยอมรับได้ สำหรับความเสี่ยงในระดับปานกลาง (Medium) ก็มีมาตรการควบคุม เพื่อป้องกันไม่ให้เกิดผลกระทบต่อเป้าหมาย ซึ่งการดำเนินการตามมาตรการในการลดความเสี่ยง ได้พิจารณาคำนิ่งถึงความคุ้มค่าใน ด้านค่าใช้จ่าย และต้นทุนที่ต้องใช้ กับประโยชน์ที่จะได้รับด้วย โดยแผนการบริหารจัดการความเสี่ยงประจำปี งบประมาณ ๒๕๖๖ ของเทศบาลนครนครศรีธรรมราช มีองค์ประกอบที่สำคัญดังนี้

- ๑) วิธีการดำเนินงาน (กิจกรรมการควบคุมจัดการความเสี่ยง)
- ๒) ผู้รับผิดชอบ (ฝ่ายหรือกลุ่มงาน) ในแต่ละกิจกรรมของแผนบริหารความเสี่ยง
- ๓) งบประมาณที่ใช้ดำเนินการ
- ๔) กำหนดระยะเวลาดำเนินการของแผนงานนั้น

**แผนการบริหารจัดการความเสี่ยง ประจำปีงบประมาณ พ.ศ. ๒๕๖๖**  
**เทศบาลนครนครศรีธรรมราช อำเภอเมืองนครศรีธรรมราช จังหวัดนครศรีธรรมราช**

ความเสี่ยง	ระดับความเสี่ยง	กิจกรรมการควบคุม/จัดการความเสี่ยง	วัตถุประสงค์	ระยะเวลาดำเนินการ	ผลสำเร็จที่คาดหวัง	งบประมาณ (บาท)	ผู้รับผิดชอบ	ระดับความเสี่ยงที่คาดหวัง ภายหลังดำเนินการจัดการความเสี่ยง		
								โอกาส/ความถี่	ผลกระทบ/ความรุนแรง	คะแนนรวม
๑.โครงการในแผนพัฒนาท้องถิ่น ของเทศบาลนครนครศรีธรรมราช มีเป็นจำนวนมาก แต่ด้วยงบประมาณที่มีอยู่อย่างจำกัด ทำให้ไม่สามารถตอบสนองความต้องการ และแก้ปัญหาความเดือดร้อนของประชาชนได้อย่างเต็มที่	๙	๑. ขอรับสนับสนุนงบประมาณเงินอุดหนุนจากส่วนราชการอื่น ๒. ส่งเสริมการมีส่วนร่วมของประชาชน ให้มีการสะท้อนปัญหาความต้องการของชุมชนและจัดลำดับความสำคัญของโครงการ ๓. ส่งเสริมให้ชุมชนมีความเข้มแข็งในกระบวนการจัดทำแผนชุมชนอย่างต่อเนื่อง มีการประสานแผนตามแนวทางการประสานแผนพัฒนาระดับพื้นที่ในลักษณะ One Plan	เพื่อแก้ปัญหาความเดือดร้อนและตอบสนองความต้องการของประชาชน	ปีงบประมาณ พ.ศ. ๒๕๖๖	โครงการพัฒนาในแผนชุมชน ได้บรรลุในแผนพัฒนาท้องถิ่น ร้อยละ ๘๐ เพื่อตอบสนองและเกิดประโยชน์ต่อประชาชนสูงสุด	N/A	กองยุทธศาสตร์และงบประมาณ	๒	๒	๔

**แผนการบริหารจัดการความเสี่ยง ประจำปีงบประมาณ พ.ศ. ๒๕๖๖**  
**เทศบาลนครนครศรีธรรมราช อำเภอเมืองนครศรีธรรมราช จังหวัดนครศรีธรรมราช**

ความเสี่ยง	ระดับความเสี่ยง	กิจกรรมการควบคุม/จัดการความเสี่ยง	วัตถุประสงค์	ระยะเวลาดำเนินการ	ผลสำเร็จที่คาดหวัง	งบประมาณ (บาท)	ผู้รับผิดชอบ	ระดับความเสี่ยงที่คาดหวัง ภายหลังดำเนินการจัดการความเสี่ยง		
								โอกาส/ความถี่	ผลกระทบ/ความรุนแรง	คะแนนรวม
๒.ระบบการดูกล้องวงจรปิด CCTV เกิดชำรุดเนื่องจากการเกิดไฟไหม้ของไฟฟ้าสาธารณะที่ลัดวงจร และจากการติดตั้งสัญญาณอินเทอร์เน็ตของหลายๆหน่วยงาน	๙	๑.ให้เจ้าหน้าที่ผู้ที่เกี่ยวข้อง ดำเนินการมันดูแลบำรุงรักษาไฟฟ้าสาธารณะและระบบกล้องวงจรปิด เพื่อความปลอดภัยและสามารถใช้งานได้ตามปกติ พร้อมทั้งรายงานผลให้ผู้บังคับบัญชาทราบ ๒. ดำเนินการแจ้งประเด็นปัญหาให้กับผู้ประกอบการให้บริการอินเทอร์เน็ตกับเหตุการณ์ติดตั้งสายสัญญาณไม่ระมัดระวัง ทำให้สายไฟเบอร์ออฟติกขาดชำรุด	เพื่ออำนวยความสะดวกและความสะอาดและรักษาความปลอดภัยของประชาชน	ปีงบประมาณ พ.ศ. ๒๕๖๖	ประชาชนได้รับความปลอดภัยในชีวิตและทรัพย์สินมากยิ่งขึ้น	N/A	กองยุทธศาสตร์และงบประมาณ	๒	๒	๔

**แผนการบริหารจัดการความเสี่ยง ประจำปีงบประมาณ พ.ศ. ๒๕๖๖**  
**เทศบาลนครนครศรีธรรมราช อำเภอเมืองนครศรีธรรมราช จังหวัดนครศรีธรรมราช**

ความเสี่ยง	ระดับความเสี่ยง	กิจกรรมการควบคุม/จัดการความเสี่ยง	วัตถุประสงค์	ระยะเวลาดำเนินการ	ผลสำเร็จที่คาดหวัง	งบประมาณ (บาท)	ผู้รับผิดชอบ	ระดับความเสี่ยงที่คาดหวัง ภายหลังดำเนินการจัดการความเสี่ยง		
								โอกาส/ความถี่	ผลกระทบ/ความรุนแรง	คะแนนรวม
๓. การมีเครื่องใช้ ในการดับเพลิงไม่เพียงพอ	๑๒	๑. จัดทำแผนการป้องกันและบรรเทาสาธารณภัย ๒. จัดทำโครงการฝึกอบรมอาสาสมัครป้องกันสาธารณภัยในชุมชน (ด้านอัคคีภัย) ๓. ติดตั้งถังเคมีเพิ่มเติมในชุมชนแออัด	เพื่อลดความเสี่ยงที่จะเกิดขึ้น	ปีงบประมาณ พ.ศ. ๒๕๖๖	ความเสี่ยงที่จะเกิดอัคคีภัยลดลง	N/A	สำนักปลัดเทศบาล	๑	๑	๑
๔. การควบคุมการจัดเก็บ และการจำหน่ายครุภัณฑ์ไม่เป็นปัจจุบัน	๙	๑. ให้มีการบันทึกข้อมูลรายการเบิกจ่ายครุภัณฑ์ที่เป็นปัจจุบัน ๒. ติดตาม/ควบคุมการลงเลขทะเบียนครุภัณฑ์ ๓. ควรจัดทำระบบฐานข้อมูลการจัดเก็บครุภัณฑ์ ๔. กำชับเจ้าหน้าที่ในการปฏิบัติงานให้มีความเข้มงวดมากขึ้น	เพื่อให้การควบคุม การจัดเก็บ และการจำหน่ายครุภัณฑ์ของสำนักปลัดเทศบาลเป็นปัจจุบัน ตรวจสอบรายการครุภัณฑ์ได้รวดเร็ว	ปีงบประมาณ พ.ศ. ๒๕๖๖	การควบคุมการจัดเก็บ และการจำหน่ายครุภัณฑ์ของสำนักปลัดเทศบาล เป็นปัจจุบัน ตรวจสอบได้รวดเร็ว	N/A	สำนักปลัดเทศบาล	๑	๑	๑



**แผนการบริหารจัดการความเสี่ยง ประจำปีงบประมาณ พ.ศ. ๒๕๖๖**  
**เทศบาลนครนครศรีธรรมราช อำเภอเมืองนครศรีธรรมราช จังหวัดนครศรีธรรมราช**

ความเสี่ยง	ระดับความเสี่ยง	กิจกรรมการควบคุม/จัดการความเสี่ยง	วัตถุประสงค์	ระยะเวลาดำเนินการ	ผลสำเร็จที่คาดหวัง	งบประมาณ (บาท)	ผู้รับผิดชอบ	ระดับความเสี่ยงที่คาดหวัง ภายหลังจากดำเนินการจัดการความเสี่ยง		
								โอกาส/ความถี่	ผลกระทบ/ความรุนแรง	คะแนนรวม
๕. ผู้สูงอายุที่ได้รับเบี้ยยังชีพฯ ย้ายภูมิลำเนาเป็นจำนวนมาก	๑๖	๑. ประสาน อปท. แห่งใหม่ ที่ผู้สูงอายุย้ายไป ให้ตรวจสอบข้อมูลอย่าง ละเอียด ๒. ประชาสัมพันธ์ให้ ผู้สูงอายุที่ย้ายภูมิลำเนา ไปลงทะเบียนรับเบี้ยยังชีพ ฯ ณ อปท. ในภูมิลำเนา แห่งใหม่ที่ย้ายไป	เพื่อให้ผู้สูงอายุ ได้รับเบี้ยยังชีพ ฯ อย่างต่อเนื่อง	ปีงบประมาณ พ.ศ. ๒๕๖๖	ผู้สูงอายุได้รับเบี้ย ยังชีพฯ อย่าง ต่อเนื่อง	N/A	กอง สวัสดิการ สังคม	๑	๑	๑
๖. ผู้พิการไม่ตรวจสอบวันหมดอายุของบัตรคนพิการ	๑๖	๑. จัดทำทะเบียนคุม คนพิการ เพื่อสามารถ ตรวจสอบวันหมดอายุของ บัตรคนพิการ ๒. ส่งหนังสือแจ้งเตือนให้ คนพิการทราบก่อน ล่วงหน้าเป็นเวลา ๒ เดือน ๓. ประสานไปยังหน่วยงาน ที่ออกบัตรคนพิการให้ช่วย ตรวจสอบ	เพื่อให้ผู้พิการ ได้รับเบี้ยยังชีพ ฯ อย่างต่อเนื่อง	ปีงบประมาณ พ.ศ. ๒๕๖๖	ผู้พิการได้รับเบี้ย ยังชีพอย่างต่อเนื่อง	N/A	กอง สวัสดิการ สังคม	๑	๑	๑

**แผนการบริหารจัดการความเสี่ยง ประจำปีงบประมาณ พ.ศ. ๒๕๖๖**  
**เทศบาลนครนครศรีธรรมราช อำเภอเมืองนครศรีธรรมราช จังหวัดนครศรีธรรมราช**

ความเสี่ยง	ระดับความเสี่ยง	กิจกรรมการควบคุม/จัดการความเสี่ยง	วัตถุประสงค์	ระยะเวลาดำเนินการ	ผลสำเร็จที่คาดหวัง	งบประมาณ (บาท)	ผู้รับผิดชอบ	ระดับความเสี่ยงที่คาดหวัง ภายหลังดำเนินการจัดการความเสี่ยง		
								โอกาส/ความถี่	ผลกระทบ/ความรุนแรง	คะแนนรวม
๗.การบูรณาการร่วมกันระหว่างบุคลากรในสังกัดขาดความชัดเจนต่อภารกิจงาน	๑๕	๑.ปรึกษาหารือกันในกลุ่มงาน และฝ่ายของกอง ๒.มีการจัดประชุมประจำเดือนภายในกอง	เพื่อให้งานเกิดความคล่องตัวไม่ล่าช้า	ปีงบประมาณ พ.ศ. ๒๕๖๖	เกิดการบูรณาการร่วมกันระหว่างกลุ่มงานและฝ่ายของกอง	N/A	กองการเจ้าหน้าที่	๑	๑	๑
๘.การไม่ได้จัดเก็บเอกสารให้เป็นระบบ	๑๕	๑. จัดกิจกรรม ๕ ส ๒. จัดหาครุภัณฑ์ตู้เอกสาร เพื่อให้เพียงพอสำหรับเอกสารที่มีปริมาณมาก	เพื่อให้เอกสารมีความเป็นระเบียบเรียบร้อย ไม่สูญหาย	ปีงบประมาณ พ.ศ. ๒๕๖๖	เอกสารไม่สูญหาย สามารถปฏิบัติงานได้อย่างรวดเร็ว เกิดประสิทธิภาพต่อหน่วยงาน	N/A	กองการเจ้าหน้าที่	๑	๑	๑

**แผนการบริหารจัดการความเสี่ยง ประจำปีงบประมาณ พ.ศ. ๒๕๖๖**  
**เทศบาลนครนครศรีธรรมราช อำเภอเมืองนครศรีธรรมราช จังหวัดนครศรีธรรมราช**

ความเสี่ยง	ระดับความเสี่ยง	กิจกรรมการควบคุม/จัดการความเสี่ยง	วัตถุประสงค์	ระยะเวลาดำเนินการ	ผลสำเร็จที่คาดหวัง	งบประมาณ (บาท)	ผู้รับผิดชอบ	ระดับความเสี่ยงที่คาดหวัง ภายหลังดำเนินการจัดการความเสี่ยง		
								โอกาส/ความถี่	ผลกระทบ/ความรุนแรง	คะแนนรวม
๙. ความเสี่ยงด้านการนำส่งเงินจัดเก็บค่าน้ำประปา ของศูนย์รับชำระค่าน้ำประปาประจำวัน	๑๒	๑.วางมาตรการในการนำส่งเงินค่าน้ำประปา ศูนย์รับชำระฯ อย่างรัดกุม ๒.ติดตามผลการปฏิบัติงานของเจ้าหน้าที่ศูนย์รับชำระฯ โดยตรวจสอบความถูกต้องของยอดเงินและใบเสร็จ	เพื่อควบคุมการจัดเก็บเงินค่าน้ำประปาที่อาจเกิดจากข้อผิดพลาดให้สามารถตรวจสอบได้	ปีงบประมาณ พ.ศ. ๒๕๖๖	การจัดเก็บค่าน้ำประปาของศูนย์รับชำระค่าน้ำประปาเป็นไปอย่างถูกต้อง มีประสิทธิภาพสามารถตรวจสอบได้	N/A	สำนักงานประปา	๑	๑	๑
๑๐. บันทึกการใช้รถยนต์ส่วนบุคคลไม่เป็นไปตามระเบียบ	๑๒	๑.ควบคุมและมอบหมายให้พนักงานขับรถทุกคันควบคุมเข็มไมล์ก่อนออกรถและส่งรายงานการใช้รถยนต์ ให้หัวหน้างานตรวจสอบทุกเดือน ๒.มีคำสั่งให้เจ้าหน้าที่รับผิดชอบรถแต่ละคันพร้อมแนวทางปฏิบัติในการใช้รถอย่างชัดเจน	เพื่อให้การใช้รถยนต์ส่วนบุคคลมีผู้รับผิดชอบในการบันทึกการใช้รถอย่างถูกต้องและได้รับการบำรุงรักษาให้มีสภาพดี พร้อมใช้งาน	ปีงบประมาณ พ.ศ. ๒๕๖๖	ข้อมูลการบันทึกการใช้รถมีความถูกต้องเป็นปัจจุบัน	N/A	สำนักงานประปา	๑	๑	๑

**แผนการบริหารจัดการความเสี่ยง ประจำปีงบประมาณ พ.ศ. ๒๕๖๖**  
**เทศบาลนครนครศรีธรรมราช อำเภอเมืองนครศรีธรรมราช จังหวัดนครศรีธรรมราช**

ความเสี่ยง	ระดับความเสี่ยง	กิจกรรมการควบคุม/จัดการความเสี่ยง	วัตถุประสงค์	ระยะเวลาดำเนินการ	ผลสำเร็จที่คาดหวัง	งบประมาณ (บาท)	ผู้รับผิดชอบ	ระดับความเสี่ยงที่คาดหวัง ภายหลังดำเนินการจัดการความเสี่ยง		
								โอกาส/ความถี่	ผลกระทบ/ความรุนแรง	คะแนนรวม
๑๑. ความเสี่ยงด้านการประเมินภาษีที่ดิน และสิ่งปลูกสร้างที่ผิดพลาด	๑๒	ส่งเสริมให้เจ้าหน้าที่ได้รับการฝึกอบรม และศึกษาหาความรู้เกี่ยวกับระเบียบและหนังสือสั่งการที่เกี่ยวข้อง	เพื่อให้ผู้ปฏิบัติงานมีความรู้ความเข้าใจในการปฏิบัติงานมากขึ้น	ปีงบประมาณ พ.ศ. ๒๕๖๖	ผู้ปฏิบัติงานมีความรู้ความเข้าใจและปฏิบัติงานอย่างถูกต้อง	N/A	สำนักคลัง ฝ่ายพัฒนา รายได้	๑	๑	๑
๑๒. ความเสี่ยงด้านการบันทึกบัญชี การตั้งหนี้ในระบบ e-LAAS	๑๒	ส่งเสริมให้เจ้าหน้าที่ได้เข้ารับการฝึกอบรมและศึกษาหาความรู้เกี่ยวกับระเบียบและหนังสือสั่งการที่เกี่ยวข้อง	เพื่อให้ผู้ปฏิบัติงานมีความรู้ความเข้าใจ ในการปฏิบัติงานมากขึ้น	ปีงบประมาณ พ.ศ. ๒๕๖๖	ผู้ปฏิบัติงานมีความรู้ความเข้าใจและปฏิบัติงานอย่างถูกต้อง	N/A	สำนักคลัง ฝ่ายการเงิน และบัญชี	๑	๑	๑

**แผนการบริหารจัดการความเสี่ยง ประจำปีงบประมาณ พ.ศ. ๒๕๖๖**  
**เทศบาลนครนครศรีธรรมราช อำเภอเมืองนครศรีธรรมราช จังหวัดนครศรีธรรมราช**

ความเสี่ยง	ระดับความเสี่ยง	กิจกรรมการควบคุม/จัดการความเสี่ยง	วัตถุประสงค์	ระยะเวลาดำเนินการ	ผลสำเร็จที่คาดหวัง	งบประมาณ (บาท)	ผู้รับผิดชอบ	ระดับความเสี่ยงที่คาดหวัง ภายหลังดำเนินการจัดการความเสี่ยง		
								โอกาส/ความถี่	ผลกระทบ/ความรุนแรง	คะแนนรวม
๑๓. การตรวจสอบการก่อสร้างอาคารของประชาชนที่อยู่ในเขตเทศบาลนครนครศรีธรรมราชไม่มีประสิทธิภาพ	๖	เพิ่มบุคลากรในการดำเนินการ และปรับพื้นที่รับผิดชอบของบุคลากรให้เหมาะสมและครอบคลุม	เพื่อลดปัญหาการก่อสร้างอาคารที่มีผิดจากระเบียบกฎหมาย ข้อบังคับที่เกี่ยวข้อง	ปีงบประมาณ พ.ศ. ๒๕๖๖	การดำเนินการครอบคลุมทั่วทุกพื้นที่ในเขตเทศบาลนครนครศรีธรรมราช	N/A	สำนักช่าง	๑	๑	๑
๑๔. การเปลี่ยนแปลงของระเบียบ กฎหมาย ข้อบังคับต่างๆ ที่เกี่ยวข้องกับท้องถิ่น	๑๐	๑. ศึกษาระเบียบกฎหมาย ข้อบังคับที่เกี่ยวข้อง และถือปฏิบัติตามอย่างเคร่งครัด ๒. ส่งเจ้าหน้าที่เข้ารับการอบรมฯ	เพื่อให้การดำเนินการต่างๆ ของเทศบาลนครนครศรีธรรมราช เป็นไปตามระเบียบกฎหมาย ข้อบังคับต่างๆที่เกี่ยวข้อง	ปีงบประมาณ พ.ศ. ๒๕๖๖	การดำเนินการต่างๆ ของเทศบาลนครนครศรีธรรมราช เป็นไปตามระเบียบ กฎหมาย ข้อบังคับต่างๆที่เกี่ยวข้อง	N/A	สำนักช่าง	๑	๑	๑

**แผนการบริหารจัดการความเสี่ยง ประจำปีงบประมาณ พ.ศ. ๒๕๖๖**  
**เทศบาลนครนครศรีธรรมราช อำเภอเมืองนครศรีธรรมราช จังหวัดนครศรีธรรมราช**

ความเสี่ยง	ระดับความเสี่ยง	กิจกรรมการควบคุม/จัดการความเสี่ยง	วัตถุประสงค์	ระยะเวลาดำเนินการ	ผลสำเร็จที่คาดหวัง	งบประมาณ (บาท)	ผู้รับผิดชอบ	ระดับความเสี่ยงที่คาดหวัง		
								โอกาส/ความถี่	ผลกระทบ/ความรุนแรง	คะแนนรวม
๑๕. ความเสี่ยงด้านการปฏิบัติตามกฎหมาย/ระเบียบ	๘	ให้เจ้าหน้าที่ที่รับผิดชอบอบรมตามหลักสูตรที่เกี่ยวข้อง เพื่อเพิ่มทักษะความรู้ความเข้าใจ ในกฎหมาย ระเบียบที่เกี่ยวข้องในการปฏิบัติงาน	เพื่อให้เจ้าหน้าที่ที่เกี่ยวข้อง มีความรู้ความเข้าใจในระเบียบกฎหมายที่เกี่ยวข้อง	ปีงบประมาณ พ.ศ. ๒๕๖๖	เจ้าหน้าที่มีความรู้ความเข้าใจ ถึงระเบียบกฎหมายที่เกี่ยวข้องในการปฏิบัติงาน	N/A	กองสาธารณสุขและสิ่งแวดล้อม	๑	๑	๑
๑๖. ปัญหาการจัดการขยะ	๑๖	การเข้าไปพูดคุย และขอความร่วมมือกับประชาชนและติดป้ายประชาสัมพันธ์	เพื่อแก้ไขปัญหาขยะตกค้างภายในเขตเทศบาลนครนครศรีธรรมราช	ปีงบประมาณ พ.ศ. ๒๕๖๖	เขตเทศบาลมี ความสะอาดเกิดความเป็นระเบียบเรียบร้อย	N/A	กองสาธารณสุขและสิ่งแวดล้อม	๑	๑	๑

**แผนการบริหารจัดการความเสี่ยง ประจำปีงบประมาณ พ.ศ. ๒๕๖๖**  
**เทศบาลนครนครศรีธรรมราช อำเภอเมืองนครศรีธรรมราช จังหวัดนครศรีธรรมราช**

ความเสี่ยง	ระดับความเสี่ยง	กิจกรรมการควบคุม/จัดการความเสี่ยง	วัตถุประสงค์	ระยะเวลาดำเนินการ	ผลสำเร็จที่คาดหวัง	งบประมาณ (บาท)	ผู้รับผิดชอบ	ระดับความเสี่ยงที่คาดหวัง ภายหลังดำเนินการจัดการความเสี่ยง		
								โอกาส/ความถี่	ผลกระทบ/ความรุนแรง	คะแนนรวม
๑๗. ศึกษาวิเคราะห์ที่มีไม่ครบถ้วนตามที่มิในกรอบอัตรากำลัง	๑๖	มอบหมายบุคลากรของสำนักการศึกษา รับผิดชอบงาน หน่วยศึกษานิเทศก์ เป็นการชั่วคราวและมอบหมายให้กองการเจ้าหน้าที่ ดำเนินการสรรหา	เพื่อให้การปฏิบัติงานด้านนิเทศก์ การศึกษา ดำเนินไปได้ อย่างมี ประสิทธิภาพ และเกิด ประสิทธิภาพ	ปีงบประมาณ พ.ศ. ๒๕๖๖	งานด้านนิเทศก์ การศึกษา ดำเนินไปได้อย่างมี ประสิทธิภาพและ เกิดประสิทธิผล	N/A	สำนักการศึกษา	๑	๑	๑
๑๘. การดำเนินโครงการตามเทศบัญญัติ เรื่อง งบประมาณรายจ่ายประจำปี ไม่สามารถดำเนินการได้ในรอบปีงบประมาณ	๙	ดำเนินกิจกรรม/โครงการ ให้เป็นไปตามแผนการดำเนินงานประจำปี พ.ศ. ๒๕๖๖	เพื่อให้การดำเนินงานโครงการตามเทศบัญญัติ สามารถ ดำเนินการ ได้ทันใน ปีงบประมาณ	ปีงบประมาณ พ.ศ. ๒๕๖๖	มีการดำเนินการโครงการตามเทศบัญญัติได้ ครบถ้วน และทัน ในปีงบประมาณ	N/A	สำนักการศึกษา	๑	๑	๑

**แผนการบริหารจัดการความเสี่ยง ประจำปีงบประมาณ พ.ศ. ๒๕๖๖**  
**เทศบาลนครนครศรีธรรมราช อำเภอเมืองนครศรีธรรมราช จังหวัดนครศรีธรรมราช**

ความเสี่ยง	ระดับความเสี่ยง	กิจกรรมการควบคุม/จัดการความเสี่ยง	วัตถุประสงค์	ระยะเวลาดำเนินการ	ผลสำเร็จที่คาดหวัง	งบประมาณ (บาท)	ผู้รับผิดชอบ	ระดับความเสี่ยงที่คาดหวัง ภายหลังดำเนินการจัดการความเสี่ยง		
								โอกาส/ความถี่	ผลกระทบ/ความรุนแรง	คะแนนรวม
๑๙. บุคลากรขาดความเข้าใจและ การรับรู้กฎระเบียบ ฯ	๖	๑. ฝึกอบรมบุคลากรด้าน การแพทย์สาธารณสุข เข้าอบรมตามหลักสูตรที่เกี่ยวข้องเพื่อเพิ่มทักษะความเข้าใจใน กฎระเบียบ ฯ ๒. จัดให้ชี้แจงเมื่อมีการปรับเปลี่ยนระเบียบใน ลักษณะเชิงรุกให้กับ เจ้าหน้าที่ในหน่วยงานต่าง ๆ	๑. เพื่อให้บุคลากร ได้รับทราบ กฎ ระเบียบ หลักเกณฑ์ ได้ รวดเร็วยิ่งขึ้น ๒. เพื่อให้ หน่วยงาน รับทราบการ ปรับเปลี่ยนกฎ ระเบียบ ได้ทั่วถึง ลดการกระทำผิด ระเบียบ ฯ	ปีงบประมาณ พ.ศ. ๒๕๖๖	เจ้าหน้าที่มีความรู้ ความเข้าใจใน ระเบียบ ฯ วินัย สามารถปฏิบัติงาน ภายในกอง การแพทย์ได้อย่างมีประสิทธิภาพและ เกิดประสิทธิผล	N/A	กอง การแพทย์	๑	๒	๒
๒๐. การดำเนินโครงการตามข้อบัญญัติเรื่อง งบประมาณรายจ่ายประจำปีไม่สามารถดำเนินการได้ทันในรอบปีงบประมาณ	๖	- มีการวางแผน ปฏิบัติงาน โครงการอย่างเป็นระบบ - มีการติดตามประเมิน ผลการดำเนินงานเป็นระยะๆ	เพื่อให้การ ดำเนินงาน โครงการตาม เทศบัญญัติ สามารถดำเนินการ ได้ทันใน ปีงบประมาณ	ปีงบประมาณ พ.ศ. ๒๕๖๖	มีการดำเนินการ โครงการตามเทศ บัญญัติได้ครบถ้วน และทันใน ปีงบประมาณ	N/A	กอง การแพทย์	๑	๒	๒



**แผนการบริหารจัดการความเสี่ยง ประจำปีงบประมาณ พ.ศ. ๒๕๖๖**  
**เทศบาลนครนครศรีธรรมราช อำเภอเมืองนครศรีธรรมราช จังหวัดนครศรีธรรมราช**

ความเสี่ยง	ระดับความเสี่ยง	กิจกรรมการควบคุม/จัดการความเสี่ยง	วัตถุประสงค์	ระยะเวลาดำเนินการ	ผลสำเร็จที่คาดหวัง	งบประมาณ (บาท)	ผู้รับผิดชอบ	ระดับความเสี่ยงที่คาดหวัง		
								โอกาส/ความถี่	ผลกระทบ/ความรุนแรง	คะแนนรวม
๒๑. ข้อระเบียบกฎหมาย ค่าตอบแทนบุคลากร ทางด้านสาธารณสุขวิธีการปฏิบัติไม่ชัดเจน/เท่าเทียมของกระทรวงสาธารณสุข	๖	มอบหมายเจ้าหน้าที่ประสานงานร่วมกับหน่วยงานสังกัด กระทรวงสาธารณสุข เพื่อรับทราบแนวทาง/วิธีปฏิบัติ ที่ถูกต้อง / ทันท่วงทีตามหวังเวลา	๑.เพื่อให้สามารถเบิกจ่ายค่าตอบแทนต่างๆ ตามหลักเกณฑ์ที่ต้นสังกัดอนุมัติได้โดยไม่ใช้ตามหลักเกณฑ์ของกระทรวงสาธารณสุข ๒.เพื่อสร้างขวัญกำลังใจให้กับเจ้าหน้าที่ที่ปฏิบัติงานเสี่ยงภัยในสถานการณ์ฉุกเฉิน	ปีงบประมาณ พ.ศ. ๒๕๖๖	สามารถนำแนวทางปฏิบัติจากกระทรวงสาธารณสุขมาประกอบในการดำเนินงานขอรับค่าตอบแทน	N/A	กองการแพทย์	๑	๒	๒

**แผนการบริหารจัดการความเสี่ยง ประจำปีงบประมาณ พ.ศ. ๒๕๖๖**  
**เทศบาลนครนครศรีธรรมราช อำเภอเมืองนครศรีธรรมราช จังหวัดนครศรีธรรมราช**

ความเสี่ยง	ระดับความเสี่ยง	กิจกรรมการควบคุม/จัดการความเสี่ยง	วัตถุประสงค์	ระยะเวลาดำเนินการ	ผลสำเร็จที่คาดหวัง	งบประมาณ (บาท)	ผู้รับผิดชอบ	ระดับความเสี่ยงที่คาดหวัง ภายหลังดำเนินการจัดการความเสี่ยง		
								โอกาส/ความถี่	ผลกระทบ/ความรุนแรง	คะแนนรวม
๒๒. ทะเบียนครุภัณฑ์ยังไม่เป็นระบบ	๖	จัดทำคำสั่งมอบหมายเจ้าหน้าที่ทดแทนผู้ที่ลาออก แยกทะเบียนครุภัณฑ์ของกองการแพทย์ ตามงบประมาณที่ได้รับจัดสรร	๑. เพื่อให้สามารถกำกับดูแล/ซ่อมบำรุงการเสื่อมสภาพของ ครุภัณฑ์ รวมถึงการจำหน่าย ๒. ลดพื้นที่จัดเก็บครุภัณฑ์ที่เสื่อมสภาพ รอจำหน่าย	ปีงบประมาณ พ.ศ. ๒๕๖๖	๑. มีทะเบียนครุภัณฑ์ที่เป็นปัจจุบันสามารถตรวจสอบได้ ๒. สามารถจำหน่ายครุภัณฑ์ได้ตามการเสื่อมสภาพ	N/A	กองการแพทย์	๑	๒	๒

## ภาคผนวก



ประกาศเทศบาลนครนครศรีธรรมราช

เรื่อง ประกาศใช้แผนการบริหารจัดการความเสี่ยง ประจำปีงบประมาณ พ.ศ. ๒๕๖๖

ด้วยพระราชบัญญัติวินัยการเงินการคลังของรัฐ พ.ศ. ๒๕๖๑ มาตรา ๗๙ บัญญัติหน่วยงานของรัฐจัดให้มีการตรวจสอบภายใน การควบคุมภายใน และการบริหารจัดการความเสี่ยงโดยถือปฏิบัติตามหลักเกณฑ์กระทรวงการคลังว่าด้วยมาตรฐานและหลักเกณฑ์ปฏิบัติการบริหารจัดการความเสี่ยงสำหรับหน่วยงานของรัฐ พ.ศ. ๒๕๖๒ เพื่อให้หน่วยงานของรัฐถือปฏิบัติ

ดังนั้น เพื่อให้การดำเนินงานของเทศบาลนครนครศรีธรรมราช บรรลุวัตถุประสงค์ของการจัดทำแผนการบริหารจัดการความเสี่ยง ให้เกิดประสิทธิภาพและประสิทธิผลของการปฏิบัติราชการและเพื่อให้มีระบบในการบริหารจัดการความเสี่ยงอย่างเป็นรูปธรรม จึงขอประกาศใช้แผนการบริหารจัดการความเสี่ยง ประจำปีงบประมาณ พ.ศ. ๒๕๖๖ ของเทศบาลนครนครศรีธรรมราช และแจ้งบุคลากรในสังกัดเทศบาลนครนครศรีธรรมราช ถือปฏิบัติและดำเนินการบริหารจัดการความเสี่ยงต่อไป ทั้งนี้ สามารถดูรายละเอียดที่ [www.nakhoncity.org](http://www.nakhoncity.org)

จึงประกาศให้ทราบโดยทั่วกัน

ประกาศ ณ วันที่ ๑๘ พฤศจิกายน พ.ศ. ๒๕๖๕

(นายภาวินทร์ ณ พัทลุง)

รองนายกเทศมนตรี ปฏิบัติราชการแทน

นายกเทศมนตรีนครนครศรีธรรมราช