



แผนบริหารจัดการความเสี่ยง
ประจำปีงบประมาณ พ.ศ. ๒๕๖๕
เทศบาลนครนครศรีธรรมราช

กองยุทธศาสตร์และงบประมาณ
เทศบาลนครนครศรีธรรมราช

คำนำ

การบริหารความเสี่ยง นับเป็นเครื่องมือสำคัญและมีประโยชน์ในการบริหารจัดการองค์การให้สามารถบรรลุเป้าหมายและวัตถุประสงค์ตามที่กำหนดไว้ได้อย่างมีประสิทธิภาพและประสิทธิผลด้วยการบริหารจัดการปัจจัยและควบคุมกิจกรรมทั้งกระบวนการ การดำเนินงานต่าง ๆ โดยลดมูลเหตุของแต่ละโอกาสที่ก่อให้เกิดความเสียหายในด้านการดำเนินงานด้านต่าง ๆ ขององค์กร ทำให้องค์กรสามารถขับเคลื่อนไปสู่เป้าหมายได้อย่างมั่นคง

เทศบาลนครนครศรีธรรมราช เล็งเห็นว่าการบริหารความเสี่ยง เป็นเรื่องที่สำคัญและมีประโยชน์อย่างมากในการที่แต่ละองค์กรจะนำหลักการของการบริหารความเสี่ยงไปใช้ในการวางแผน ควบคุมกับการบริหารงานบริหารโครงการ หรือบริหารองค์การ ได้อย่างเหมาะสมและบรรลุผล ตามวิสัยทัศน์ พันธกิจ เป้าหมายและวัตถุประสงค์ขององค์กรที่วางไว้ ซึ่งแผนบริหารความเสี่ยงดังกล่าว เป็นเครื่องมือสำคัญที่จะช่วยให้หน่วยงานนำไปใช้ประโยชน์ในการบริหารงานและปฏิบัติงานเพื่อพัฒนาองค์กรให้เป็นไปในทิศทางเดียวกันต่อไป

คณะทำงานการบริหารจัดการความเสี่ยง
เทศบาลนครนครศรีธรรมราช

สารบัญ

หน้า

บทที่ ๑ บทนำ

๑. หลักการและเหตุผล
๒. วัตถุประสงค์ของแผนบริหารความเสี่ยง
๓. เป้าหมาย
๔. ประโยชน์ของการบริหารความเสี่ยง
๕. นิยามความเสี่ยง

๑
๑
๑
๒
๒

บทที่ ๒ ข้อมูลพื้นฐาน

- วิสัยทัศน์
ยุทธศาสตร์ของเทศบาลนครนครศรีธรรมราช
โครงสร้าง

๔
๔
๕
๕

บทที่ ๓ การบริหารความเสี่ยงของเทศบาลนครนครศรีธรรมราช

๑. ขอบเขตบริบทภายในและภายนอกองค์กร
๒. วัตถุประสงค์การบริหารความเสี่ยง
๓. นโยบายการบริหารความเสี่ยง
๔. โครงสร้างการบริหารงานการบริหารความเสี่ยง
๕. คณะกรรมการผู้รับผิดชอบการบริหารจัดการความเสี่ยงของเทศบาลนครนครศรีธรรมราช

๖
๖
๑๑
๑๑
๑๒
๑๒

บทที่ ๔ กระบวนการบริหารความเสี่ยง

- กระบวนการบริหารความเสี่ยงของเทศบาลนครนครศรีธรรมราช
๑. การระบุความเสี่ยง
 ๒. การประเมินความเสี่ยง
 ๓. การตอบสนองความเสี่ยง
 ๔. การรายงานและติดตามผล
 ๕. การประเมินผลการบริหารความเสี่ยง
 ๖. การทบทวนการบริหารความเสี่ยง

๑๓
๑๔
๑๔
๑๕
๓๒
๔๑
๔๑

บทที่ ๕ แผนบริหารความเสี่ยง

๔๒

ภาคผนวก

บทที่ ๑ บทนำ

๑. หลักการและเหตุผล

การบริหารความเสี่ยง เป็นเครื่องมือทางกลยุทธ์ที่สำคัญตามหลักการกำกับดูแลกิจการที่ดี ที่จะช่วยให้การบริหารงานและการตัดสินใจในด้านต่างๆ เช่น การวางแผน การกำหนดกลยุทธ์ การติดตามควบคุม และวัดผลการปฏิบัติงาน ตลอดจนการใช้ทรัพยากรต่างๆ อย่างเหมาะสม มีประสิทธิภาพมากขึ้น และลดการสูญเสียและโอกาสที่ทำให้เกิดความเสียหายแก่องค์กร

ภายใต้สภาวะการดำเนินงานของทุกๆ องค์กรล้วนแต่มีความเสี่ยง ซึ่งเป็นความไม่แน่นอนที่อาจจะส่งผลกระทบต่อการทำงานหรือเป้าหมายขององค์กร จึงจำเป็นต้องมีการจัดการความเสี่ยงเหล่านั้น อย่างเป็นระบบ โดยการระบุความเสี่ยงว่ามีปัจจัยเสี่ยงใดบ้างที่กระทบต่อการดำเนินงานหรือเป้าหมายขององค์กร โดยวิเคราะห์ความเสี่ยงจากโอกาสและผลกระทบที่เกิดขึ้น จัดลำดับความสำคัญของความเสี่ยง กำหนดแนวทางในการจัดการความเสี่ยง และต้องคำนึงถึงความคุ้มค่าในการจัดการความเสี่ยงอย่างเหมาะสม

ดังนั้นคณะทำงานการบริหารจัดการความเสี่ยงของเทศบาลนครนครศรีธรรมราช จึงได้จัดทำแผนบริหารความเสี่ยงประจำปีงบประมาณ พ.ศ. ๒๕๖๕ ขึ้น สำหรับใช้เป็นแนวทางในการบริหารปัจจัยและควบคุมกิจกรรม รวมทั้งกระบวนการดำเนินการต่างๆ เพื่อลดมูลเหตุ ของแต่ละโอกาสที่จะทำให้เกิดความเสียหาย ให้ระดับของความเสี่ยงและผลกระทบที่จะเกิดขึ้นในอนาคต อยู่ในระดับที่สามารถยอมรับได้ และประเมิน ควบคุม ตรวจสอบ ได้อย่างมีระบบ

๒. วัตถุประสงค์ของแผนบริหารความเสี่ยง

- ๑) เพื่อให้ผู้บริหารและผู้ปฏิบัติงาน เข้าใจหลักการ และกระบวนการบริหารความเสี่ยง
- ๒) เพื่อให้ผู้ปฏิบัติงานได้รับทราบขั้นตอน และกระบวนการในการวางแผนบริหารความเสี่ยง
- ๓) เพื่อให้มีการปฏิบัติตามกระบวนการบริหารความเสี่ยงอย่างเป็นระบบและต่อเนื่อง
- ๔) เพื่อใช้เป็นเครื่องมือในการบริหารความเสี่ยง
- ๕) เพื่อเป็นเครื่องมือในการสื่อสารและสร้างความเข้าใจตลอดจนเชื่อมโยงการบริหารความเสี่ยงกับกลยุทธ์
- ๖) เพื่อลดโอกาสและผลกระทบของความเสี่ยงที่จะเกิดขึ้นกับองค์กร

๓. เป้าหมาย

- ๑) ผู้บริหารและผู้ปฏิบัติงาน มีความรู้ความเข้าใจเรื่องการบริหารความเสี่ยง เพื่อนำไปใช้ในการดำเนินงานตามยุทธศาสตร์ และแผนปฏิบัติงานประจำปี ให้บรรลุตามวัตถุประสงค์และเป้าหมายที่กำหนดไว้
- ๒) ผู้บริหารและผู้ปฏิบัติงาน สามารถระบุความเสี่ยง วิเคราะห์ความเสี่ยง ประเมินความเสี่ยง และจัดการความเสี่ยงให้อยู่ในระดับที่ยอมรับได้
- ๓) สามารถนำแผนบริหารความเสี่ยงไปใช้ในการบริหารงานที่รับผิดชอบ
- ๔) เพื่อพัฒนาความสามารถของบุคลากรและกระบวนการดำเนินงานภายในองค์กรอย่างต่อเนื่อง
- ๕) ความรับผิดชอบต่อความเสี่ยงและการบริหารความเสี่ยงถูกกำหนดขึ้นอย่างเหมาะสมทั่วทั้งองค์กร
- ๖) การบริหารความเสี่ยงได้รับการปลูกฝังให้เป็นวัฒนธรรมขององค์กร

๔. ประโยชน์ของการบริหารความเสี่ยง

การดำเนินการบริหารความเสี่ยงจะช่วยให้ผู้บริหารมีข้อมูลที่ใช้ในการตัดสินใจได้ดียิ่งขึ้น และทำให้องค์กรสามารถจัดการกับปัญหาอุปสรรคและอยู่รอดได้ในสถานการณ์ที่ไม่คาดคิดหรือสถานการณ์ที่อาจทำให้องค์กรเกิดความเสียหาย

ประโยชน์ที่คาดหวังว่าจะได้รับจากการดำเนินการบริหารความเสี่ยง มีดังนี้

๑) เป็นส่วนหนึ่งของหลักการบริหารกิจการบ้านเมืองที่ดี การบริหารความเสี่ยงจะช่วยคณะกรรมการบริหารความเสี่ยงและผู้บริหารทุกระดับตระหนักถึงความเสี่ยงหลักที่สำคัญ และสามารถทำหน้าที่ในการกำกับดูแลองค์กรได้อย่างมีประสิทธิภาพและประสิทธิผลมากยิ่งขึ้น

๒) สร้างฐานข้อมูลที่มีประโยชน์ต่อการบริหารและการปฏิบัติงานในองค์กร การบริหารความเสี่ยงจะเป็นแหล่งข้อมูลสำหรับผู้บริหารในการตัดสินใจในด้านต่างๆ ซึ่งรวมถึงการบริหารความเสี่ยง ซึ่งตั้งอยู่บนสมมติฐานในการตอบสนองต่อเป้าหมายและภารกิจหลักขององค์กรรวมถึงระดับความเสี่ยงที่ยอมรับได้

๓) ช่วยสะท้อนให้เห็นภาพรวมของความเสี่ยงต่างๆ ที่สำคัญได้ทั้งหมด การบริหารความเสี่ยง จะทำให้บุคลากรภายในองค์กรมีความเข้าใจถึงเป้าหมายและภารกิจหลักขององค์กร และตระหนักถึงความเสี่ยงสำคัญที่ส่งผลกระทบต่อองค์กรได้อย่างครบถ้วน ซึ่งครอบคลุมความเสี่ยงธรรมาภิบาล

๔) เป็นเครื่องมือที่สำคัญในการบริหารงาน การบริหารความเสี่ยงเป็นเครื่องมือที่ช่วยให้ ผู้บริหารสามารถมั่นใจได้ว่าความเสี่ยงได้รับการจัดการอย่างเหมาะสมและทันเวลา รวมทั้งเป็นเครื่องมือที่สำคัญของผู้บริหารในการบริหารงานและการตัดสินใจในด้านต่างๆ เช่น การวางแผนการกำหนดกลยุทธ์ การติดตามควบคุมและวัดผลการปฏิบัติงาน ซึ่งส่งผลให้การดำเนินงานของสถาบันเป็นไปตามเป้าหมายที่กำหนด และสามารถปกป้องผลประโยชน์รวมทั้งเพิ่มมูลค่าแก่องค์กร

๕) ช่วยให้การพัฒนาองค์กรเป็นไปในทิศทางเดียวกัน การบริหารความเสี่ยงทำให้รูปแบบการตัดสินใจในระดับการปฏิบัติงานขององค์กรมีการพัฒนาไปในทิศทางเดียวกัน เช่น การตัดสินใจโดยที่ ผู้บริหารมีความเข้าใจในกลยุทธ์ วัตถุประสงค์ขององค์กร และระดับความเสี่ยงอย่างชัดเจน

๖) ช่วยให้การพัฒนาการบริหารและจัดสรรทรัพยากรเป็นไปอย่างมีประสิทธิภาพและประสิทธิผล การจัดสรรทรัพยากรเป็นไปอย่างเหมาะสม โดยพิจารณาถึงระดับความเสี่ยงในแต่ละกิจกรรม และการเลือกใช้มาตรการในการบริหารความเสี่ยง เช่น การใช้ทรัพยากรสำหรับกิจกรรมที่มีความเสี่ยงต่ำ และกิจกรรมที่มีความเสี่ยงสูงย่อมแตกต่างกัน หรือการเลือกใช้มาตรการแต่ละประเภทย่อมใช้ทรัพยากร แตกต่างกันไป เป็นต้น

๕. นิยามความเสี่ยง

๕.๑ ความเสี่ยง (Risk) หมายถึง เหตุการณ์หรือการกระทำใดๆ ที่อาจเกิดขึ้นภายในสถานการณ์ที่ไม่แน่นอน และจะส่งผลกระทบต่อหรือสร้างความเสียหาย (ทั้งที่เป็นตัวเงินและไม่เป็นตัวเงิน) หรือ ก่อให้เกิดความล้มเหลว หรือลดโอกาสที่จะบรรลุวัตถุประสงค์และเป้าหมายขององค์กร ทั้งในด้านยุทธศาสตร์ การปฏิบัติงาน การเงิน และการบริหาร ซึ่งอาจเป็นผลกระทบทางบวกด้วยก็ได้ โดยวัดจากผลกระทบ (Impact) ที่ได้รับ และโอกาสที่จะเกิด (Likelihood) ของเหตุการณ์ ลักษณะของความเสี่ยง สามารถแบ่งออกได้เป็น ๓ ส่วน ดังนี้

๑) ปัจจัยเสี่ยง คือ สาเหตุที่จะทำให้เกิดความเสี่ยง

๒) เหตุการณ์เสี่ยง คือ เหตุการณ์ที่ส่งผลกระทบต่อการทำงาน หรือ นโยบาย

๓) ผลกระทบของความเสี่ยง คือ ความรุนแรงของความเสี่ยงที่น่าจะเกิดขึ้นจากเหตุการณ์เสี่ยง

๕.๒ การบริหารความเสี่ยง (Risk Management) หมายถึง กระบวนการที่ใช้ในการบริหารจัดการ ปัจจัยและควบคุมกิจกรรม รวมทั้งกระบวนการดำเนินงานต่างๆ เพื่อให้โอกาสที่จะเกิดเหตุการณ์ความเสี่ยงลดลง หรือผลกระทบของความเสียหายจากเหตุการณ์ความเสี่ยงลดลงอยู่ในระดับที่องค์กรยอมรับได้

๕.๓ ระบบบริหารความเสี่ยง (Risk Management System) หมายถึง ระบบการบริหารปัจจัย และควบคุมกิจกรรม รวมทั้งกระบวนการดำเนินงานต่างๆ เพื่อลดมูลเหตุของแต่ละโอกาสที่องค์กรจะเกิดความเสียหาย ให้ระดับของ ความเสี่ยงและผลกระทบที่จะเกิดขึ้นในอนาคตอยู่ในระดับที่องค์กรยอมรับได้ ประเมินได้ ควบคุมได้ และตรวจสอบได้อย่างมีระบบ โดยคำนึงถึงการบรรลุเป้าหมาย ทั้งในด้านกลยุทธ์ การปฏิบัติตาม กฎระเบียบ การเงิน และชื่อเสียงขององค์กรเป็นสำคัญ โดยได้รับการสนับสนุนและการมีส่วนร่วมในการบริหาร ความเสี่ยงจากหน่วยงานทุกระดับทั่วทั้งองค์กร

บทที่ ๒ ข้อมูลพื้นฐาน

เทศบาลนครนครศรีธรรมราช อำเภอเมือง จังหวัดนครศรีธรรมราช

เทศบาลนครนครศรีธรรมราช จัดตั้งขึ้น ปี พ.ศ. ๒๕๓๗ ได้รับการยกฐานะเป็นเทศบาลนครนครศรีธรรมราช ตามพระราชกฤษฎีกาจัดตั้งเทศบาลนครนครศรีธรรมราช จังหวัดนครศรีธรรมราช พ.ศ. ๒๕๓๗ ประกาศในราชกิจจานุเบกษา เล่ม ๑๑๑ ตอนที่ ๓๖ ก ลงวันที่ ๒๔ สิงหาคม ๒๕๓๗ ซึ่งกำหนดให้ยกฐานะพระราชกฤษฎีกานี้มีผลบังคับพ้นกำหนด ๔๕ วันนับแต่วันที่ประกาศในราชกิจจานุเบกษา ด้วยเหตุนี้เมื่อถึงวันที่ ๘ ตุลาคม ๒๕๓๗ จึงมีผลให้เทศบาลเมืองนครศรีธรรมราช มีฐานะเป็นเทศบาลนครนครศรีธรรมราช โดยมีอำนาจหน้าที่ตามมาตรา ๕๓ แห่งพระราชบัญญัติเทศบาล พ.ศ. ๒๔๙๖ และที่แก้ไขเพิ่มเติมถึงฉบับที่ ๑๔ พ.ศ. ๒๕๖๒ กำหนดให้เทศบาลนครนครศรีธรรมราช ตามที่กฎหมายกำหนด

๑. กิจกรรมที่ระบุไว้ในมาตราที่ ๕๓ คือ

๑.๑ กิจกรรมที่ระบุไว้ในมาตรา ๕๐ คือ รักษาความสงบเรียบร้อยของประชาชน,ให้มีและบำรุงทางบกและทางน้ำ,รักษาความสะอาดของถนนหรือทางเดินสาธารณะรวมทั้งการกำจัดขยะมูลฝอยและสิ่งปฏิกูล, ป้องกันและระงับโรคติดต่อ,ให้มีเครื่องใช้ในการดับเพลิง,ให้ราษฎรได้รับการศึกษาอบรม,ส่งเสริมการพัฒนาสตรี เด็ก เยาวชน ผู้สูงอายุและผู้พิการ,บำรุงศิลปะ จารีตประเพณี ภูมิปัญญาท้องถิ่น และวัฒนธรรมอันดีของท้องถิ่น

๑.๒ ให้มีน้ำสะอาดหรือการประปา

๑.๓ ให้มีโรงฆ่าสัตว์

๑.๔ ให้มีและบำรุงสถานที่ที่ทำการพิทักษ์และรักษาคนเจ็บไข้

๑.๕ ให้มีและบำรุงทางระบายน้ำ

๑.๖ ให้มีและบำรุงส้วมสาธารณะ

๑.๗ ให้มีและบำรุงการไฟฟ้าหรือแสงสว่างโดยวิธีอื่น

๑.๘ ให้มีการดำเนินกิจการโรงรับจำนำหรือสถานสินเชื่อท้องถิ่น

๒. ให้มีและบำรุงการสงเคราะห์มารดาและเด็ก

๓. กิจกรรมอย่างอื่นซึ่งจำเป็นเพื่อการสาธารณสุข

๔. การควบคุมสุขลักษณะและอนามัยในร้านจำหน่ายอาหาร โรงมหรสพ และสถานบริการอื่น

๕. จัดการเกี่ยวกับที่อยู่อาศัยและการปรับปรุงแหล่งเสื่อมโทรม

๖. จัดให้มีและควบคุมตลาด ท่าเทียบเรือ ท่าข้าม และที่จอดรถ

๗. การวางผังเมืองและการควบคุมการก่อสร้าง

๘. การส่งเสริมกิจการท่องเที่ยว

วิสัยทัศน์

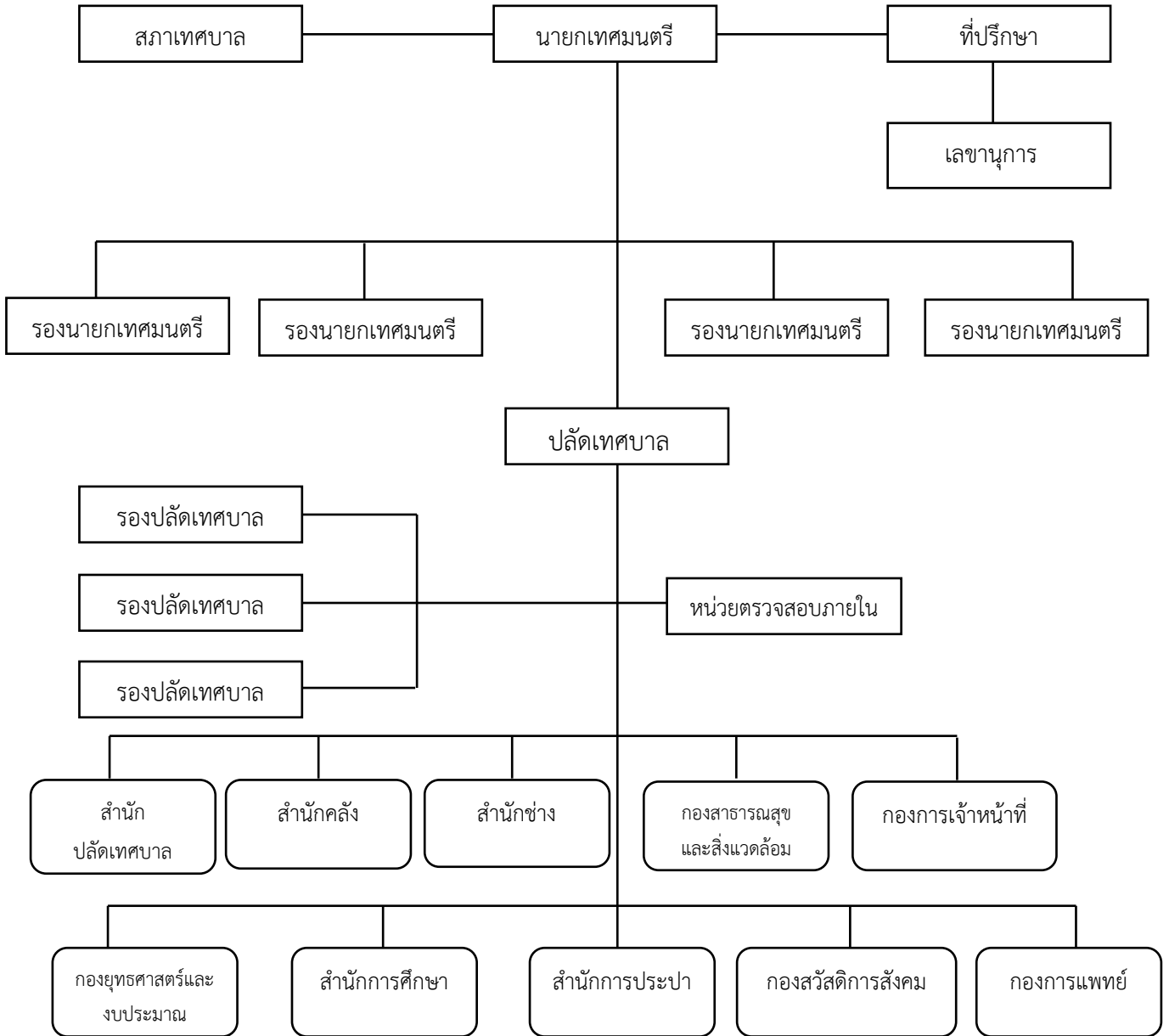
“ร่วมสร้างเมืองน่าอยู่
ทันสมัย โปร่งใส ปลอดภัย
การศึกษาและอนามัยเป็นที่หนึ่ง
เทศบาลเข้าถึงพร้อมรับใช้”

ยุทธศาสตร์ของเทศบาลนครนครศรีธรรมราช

- ยุทธศาสตร์ที่ ๑ ยุทธศาสตร์ด้านการเมืองและการบริหาร
- ยุทธศาสตร์ที่ ๒ ยุทธศาสตร์โครงสร้างพื้นฐาน
- ยุทธศาสตร์ที่ ๓ ยุทธศาสตร์ด้านสิ่งแวดล้อมและทรัพยากรธรรมชาติ
- ยุทธศาสตร์ที่ ๔ ยุทธศาสตร์ด้านสังคม การศึกษา ศาสนา และวัฒนธรรม
- ยุทธศาสตร์ที่ ๕ ยุทธศาสตร์ด้านสาธารณสุข และการกีฬา
- ยุทธศาสตร์ที่ ๖ ยุทธศาสตร์ด้านเศรษฐกิจ

โครงสร้างการบริหารงานภายในเทศบาลนครนครศรีธรรมราช

**โครงสร้างการแบ่งส่วนราชการ
และอัตราส่วนกำลังเทศบาลนครนครศรีธรรมราช**



บทที่ ๓

การบริหารความเสี่ยงของเทศบาลนครนครศรีธรรมราช

เทศบาลนครนครศรีธรรมราช ได้กำหนดนโยบายในการจัดการความเสี่ยงให้ผู้ปฏิบัติงานทุกคนในองค์กรได้ถือปฏิบัติ ทั้งนี้ เพื่อให้การบริหารจัดการความเสี่ยงเป็นไปแนวทางเดียวกันทั่วทั้งองค์กรและเป็นไปอย่างเหมาะสมตามมาตรฐานที่กำหนด โดยประยุกต์หลักการบริหารจัดการความเสี่ยงทั่วทั้งองค์กร (Enterprise Risk Management : ERM) เพื่อกำหนดแนวทางในการดำเนินการบริหารจัดการความเสี่ยงขององค์กรให้บรรลุเป้าหมาย ยุทธศาสตร์ ร่วมกับ ระบบตามแนวทาง COSO (Committee of Sponsoring Organization of the Treadway Commission) ซึ่งเป็นกรอบแนวคิดในการบริหารจัดการความเสี่ยงแบบทั้งองค์กร ด้วยการดำเนินการตามขั้นตอนการบริหารจัดการความเสี่ยงตั้งแต่การระบุปัจจัยเสี่ยง สาเหตุความเสี่ยงที่จะทำให้ไม่บรรลุวัตถุประสงค์ที่กำหนดไว้ วิเคราะห์ความเสี่ยง และจัดระดับความเสี่ยง ตลอดจนจัดทำแผนบริหารจัดการความเสี่ยง ติดตามแผนการดำเนินงานภายใต้กรอบบริหารจัดการความเสี่ยง ประกอบด้วย หลักการ ๘ ประการ ได้แก่ ๑) การบริหารจัดการความเสี่ยงต้องดำเนินการแบบบูรณาการทั่วทั้งองค์กร ๒) ความมุ่งมั่นของผู้กำกับดูแล หัวหน้าหน่วยงานรัฐ และผู้บริหารระดับสูง ๓) การสร้างและรักษาบุคลากรและวัฒนธรรมที่ดีขององค์กร ๔) การมอบหมายหน้าที่รับผิดชอบด้านการบริหารจัดการความเสี่ยง ๕) การตระหนักถึงผู้มีส่วนได้เสีย ๖) การกำหนดยุทธศาสตร์/กลยุทธ์ วัตถุประสงค์ และการตัดสินใจ ๗) การใช้ข้อมูลสารสนเทศ ๘) การพัฒนาอย่างต่อเนื่อง

๑. ขอบเขตบริบทภายในและภายนอกองค์กร (INTERNAL & EXTERNAL CONTEXT)

๑.๑ บริบทภายในองค์กร (Internal Context)

๑) ระบบ (System) เทศบาลนครนครศรีธรรมราช มีระบบการบริหารงานที่มีโครงสร้างไม่ซับซ้อน และมีความคล่องตัวในการปรับเปลี่ยนโครงสร้างให้เหมาะสมกับสถานการณ์

๒) บุคลากร (Staff) บุคลากรมีความรู้ความสามารถตรงตามตำแหน่งงาน ตามมาตรฐานกำหนดตำแหน่ง มีการส่งเสริมการเพิ่มพูนความรู้ ความสามารถของบุคลากร โดยการ สนับสนุนการฝึกอบรม และให้มีการรายงานผลการฝึกอบรม ตลอดจนการนำไปใช้ประโยชน์เพื่อจัดทำเป็นองค์ความรู้ (Knowledge Management: KM) เพื่อเผยแพร่ให้พนักงานได้นำไปใช้ประโยชน์

๓) ทักษะ (Skill) บุคลากรมีทักษะในการปฏิบัติงานได้หลากหลายและสามารถทำงานได้เฉพาะทาง ตรงตามภาระงาน (Job Description) และมีประสบการณ์ในการทำงานที่สามารถพัฒนาต่อยอดในการทำงานภารกิจอื่นๆ ได้อีก

๔) โครงสร้าง (Structure) เทศบาลนครนครศรีธรรมราชมีโครงสร้างองค์กรที่ มีการกำหนดบทบาทหน้าที่ และแนวทางปฏิบัติที่ชัดเจน มีการแบ่งโครงสร้างการบริหารงานและกำหนดบทบาท หน้าที่แต่ละสำนัก/กอง รวมถึงได้มีการสื่อสารให้พนักงานได้รับทราบอย่างทั่วถึง

๕) กลยุทธ์ (Strategy) มีการจัดทำแผนยุทธศาสตร์และแผนพัฒนาท้องถิ่น และทบทวนตามรอบการทบทวนอย่างต่อเนื่อง รวมถึงการรับฟังความคิดเห็นความต้องการจากประชาชน เพื่อนำมาปรับกลยุทธ์ การดำเนินงานภายใต้การเชื่อมโยงกับนโยบายระดับชาติ ระดับกระทรวง ระดับภูมิภาค ระดับจังหวัด ฯลฯ

๑.๒ บริบทภายนอก (External Context)

๑) การเมือง (Politic) เทศบาลนครนครศรีธรรมราช ดำเนินการภายใต้การสนับสนุนของรัฐบาลที่สอดคล้องกับยุทธศาสตร์ชาติ ๒๐ ปี และแผนพัฒนาเศรษฐกิจและสังคมแห่งชาติฉบับที่ ๑๒

๒) กฎระเบียบ/กฎหมาย (Law) เทศบาลนครนครศรีธรรมราช ปฏิบัติตามพระราชกำหนด พระราชกฤษฎีกา พระราชบัญญัติ ตลอดจนต่อระเบียบ หนังสือสั่งการต่างๆ ที่เกี่ยวข้องอย่างเคร่งครัด

๑.๓ การวิเคราะห์ SWOT Analysis

จากข้อมูลสภาพทั่วไปรวมทั้งข้อมูลเฉพาะแต่ละด้าน ตลอดจนแนวโน้มการเปลี่ยนแปลงต่างๆที่กำลังเผชิญอยู่ เทศบาลนครนครศรีธรรมราช ได้มีการวิเคราะห์สภาวะแวดล้อมขององค์ประกอบภายในและองค์ประกอบภายนอก และกำหนดเป็น จุดแข็ง จุดอ่อน โอกาส และภัยคุกคาม ดังนี้

จุดแข็ง (Strength)	จุดอ่อน (Weakness)
<ol style="list-style-type: none"> ๑. ประชาชนส่วนใหญ่มีความรู้และการศึกษาดี ๒. มีการขยายโอกาสทางการศึกษา ๓. ใช้เทคโนโลยีสมัยใหม่ในการเรียนการสอน ๔. มีการบริการทางการศึกษาทุกระดับกระจายทั่วเขตเทศบาล ทั้งการศึกษาในระบบและนอกระบบ มีความพร้อมด้านทรัพยากรการศึกษา และความสามารถในการพัฒนาคุณภาพคน การจัดการศึกษาอยู่ในเกณฑ์ดีและมีความพร้อมในการฝึกอบรม ๕. มีความตื่นตัวในการพัฒนาวิชาการทางการศึกษา ให้สอดคล้องกับความต้องการของประชาชนในเขตพื้นที่ ๖. ประชาชนมีส่วนร่วมในการจัดการศึกษา เช่น มีคณะกรรมการสถานศึกษา ๗. มีวัฒนธรรมประเพณีท้องถิ่นเป็นเอกลักษณ์สืบทอดมานาน <ul style="list-style-type: none"> - เป็นแหล่งประวัติศาสตร์ของชาติ - ชุมชนตื่นตัว และมีส่วนร่วมในการสืบสานวัฒนธรรมประเพณีท้องถิ่น ๘. มีแหล่งเรียนรู้ของเมือง คือ พิพิธภัณฑ์เมือง นครศรีธรรมราช และอุทยานการเรียนรู้เมือง นครศรีธรรมราช ๙. มีประวัติศาสตร์ด้านศิลปะและวัฒนธรรม หลากหลาย สื่อถึงความเป็นชุมชนและสังคมที่มี วัฒนธรรม โดยประชาชนต่างศาสนาและวัฒนธรรม สามารถอยู่ร่วมกันได้อย่างสันติ ๑๐. ประชาชนในพื้นที่มีพื้นฐานด้านจิตใจที่ดีงาม รักพวกพ้อง รักถิ่นฐาน รักความยุติธรรม มีการรวมกลุ่มทางสังคมค่อนข้างเหนียวแน่น ๑๑. คุณภาพชีวิตโดยรวมของประชาชนดีขึ้นระดับหนึ่ง บริการสาธารณสุขมูลฐานอยู่ในระดับค่อนข้างดี 	<ol style="list-style-type: none"> ๑. คนบางกลุ่มขาดจริยธรรม คุณธรรม มีวิถีชีวิตแบบต่างคนต่างอยู่ ไม่เสียสละเพื่อส่วนรวม และขาดระเบียบวินัย ๒. กระแสบริโภคนิยมและวัตถุนิยมรุนแรง ทำลายวิถีชีวิตของประชาชน ๓. การแพร่ระบาดของโรคเอดส์และยาเสพติดเพิ่มมากขึ้น และทวีความรุนแรง ๔. ประชาชนบางกลุ่มมีพฤติกรรมในการดูแลสุขภาพไม่ดีพอ ขาดการป้องกันตนเองจากโรคต่างๆ ๕. ปัญหาของชุมชนที่มีความรุนแรง ปัญหายาเสพติด ปัญหาความไม่ปลอดภัยในชีวิตและทรัพย์สิน ๖. ปัญหาการพนัน ปัญหาการว่างงาน ขาดการประสานกับเจ้าหน้าที่ของรัฐที่เกี่ยวข้องโดยตรง ๗. ระเบียบกฎหมายการปฏิบัติราชการยังล้าหลัง ๘. ภาคอุตสาหกรรมขาดแคลนแรงงานที่มีฝีมือทักษะ ๙. ขาดการจัดการเพื่อพัฒนาการท่องเที่ยวเชิงอนุรักษ์อย่างเป็นระบบและนักท่องเที่ยวเกรงว่าจะไม่ปลอดภัย ๑๐. ประสบปัญหาการว่างงานในวัยทำงาน ๑๑. มีปัญหาค่าครองชีพ และความยากจน ๑๒. โครงสร้างพื้นฐาน เช่น ถนนหนทาง ระบบระบายน้ำ ไฟฟ้าสาธารณะ การประปา โดยเฉพาะเขตเลือกตั้งที่ ๔ มีความขาดแคลนโครงสร้างพื้นฐาน

<p>๑๒. บุคลากรทางด้านสาธารณสุขค่อนข้างทั่วถึง ครอบคลุมทุกกลุ่ม ทั้งเด็กวัยเรียน ผู้ใหญ่ ผู้ใหญ่วัยทำงาน ผู้สูงอายุ ผู้ด้อยโอกาส และคนพิการ</p> <p>๑๓. มีโรงพยาบาลเทศบาลบริการรักษาพยาบาลโดย ไม่คิดมูลค่า</p> <p>๑๔. ประชาชนมีส่วนร่วมในการพัฒนาระบบ สาธารณสุข ชุมชน มีการรณรงค์ป้องกัน โรคติดต่อและมีการรวมตัวเป็นองค์กร</p> <p>๑๕. ชุมชนที่เข้มแข็งเพื่อพัฒนาบริการสาธารณสุขมูล ฐานของชุมชนมีอาสาสมัครที่มีความรู้ ความสามารถ อาสาพัฒนา สาธารณสุขในชุมชน</p> <p>๑๖. มีองค์กรชุมชนที่เข้มแข็งเช่น กรรมการชุมชน อสม. กลุ่มแม่บ้าน</p> <p>๑๗. บทบาทขององค์กรชุมชนมีส่วนร่วมการพัฒนา ท้องถิ่นสูงมาก</p> <p>๑๘. ทุกกลุ่มได้รับสวัสดิการสังคมจากเทศบาลอย่าง เท่าเทียมกัน</p> <p>๑๙. ส่งเสริมเยาวชนโดยให้เยาวชนหันมาสนใจกีฬา จัดการแข่งขันกีฬาในชุมชน</p> <p>๒๐. ประชาธิปไตยและกระจายอำนาจสู่เทศบาลมาก ขึ้น</p> <p>๒๑. ประชาชนมีความรู้ความเข้าใจเกี่ยวกับสิทธิพึงมี และหน้าที่พึงปฏิบัติ</p> <p>๒๒. ประชาชนและชุมชนตื่นตัวและมีส่วนร่วมใน กระบวนการพัฒนาท้องถิ่น มีการรวมกลุ่ม และเครือข่ายเป็นชุมชนที่เข้มแข็ง</p> <p>๒๓. ประชาชนมีความตื่นตัวทางการเมืองทั้งใน ระดับชาติ/ท้องถิ่น</p> <p>๒๔. มีการปฏิรูประบบราชการภายในเทศบาล เช่น โครงการ Privatization ที่ให้เอกชนดำเนินการ ปรับลดตำแหน่งช่วยเหลือ ใช้หลัก One Stop Service ปลุกฝังค่านิยมพนักงานเทศบาลให้ดูแล ประชาชน ใช้เทคโนโลยีสมัยใหม่มาให้บริการ อย่างรวดเร็วถูกต้องและเป็นธรรม</p> <p>๒๕. มีระบบการปฏิบัติงานที่ชัดเจน</p> <p>๒๖. การจัดการด้านความปลอดภัยในชีวิตและ ทรัพย์สินอยู่ในเกณฑ์ดี มีการประสานงานร่วมมือ กับฝ่ายปกครองอย่างใกล้ชิด</p>	<p>๑๓. ลักษณะเป็นดินร่วนปนทราย การ บำบัดน้ำเสียโดยธรรมชาติมีจุดอ่อนทำ ให้โครงสร้างของดินพังทลายได้ง่าย</p> <p>๑๔. คลองธรรมชาติอยู่ในสภาพที่เสื่อมโทรม และถดถอยซึ่งก่อให้เกิดการตื้นเขิน การ รुक้ำลำน้ำ ซึ่งปกคลุมด้วยวัชพืชวัชสุ ตกค้าง</p> <p>๑๕. แหล่งการกำเนิดน้ำเสีย ได้แก่ชุมชน แออัด และตลาดหัวอิฐ</p>
---	--

<p>๒๗. มีระดับเพลิงเตรียมความพร้อมตลอดเวลา นอกจากนั้นพนักงานขับรถดับเพลิง ซึ่งมีหน้าที่ รับส่งผู้ป่วยทั้งในและนอกจังหวัดตลอด ๒๔ ชม.</p> <p>๒๘. มีโครงการเทศกิจเทศบาล เน้นการป้องกันมิให้ เยาวชนกระทำความผิด และดูแลป้องกันปราบปราม อาชญากรรมต่าง ๆ โดยมีเจ้าหน้าที่ปฏิบัติการ ตลอด ๒๔ ชั่วโมง</p> <p>๒๙. ติดตั้งกล้องวงจรปิด (CCTV) ครอบคลุมทั่วเขต เทศบาล</p> <p>๓๐. เป็นแหล่งที่ดัดกรรมและสินค้าพื้นเมืองที่มี ชื่อเสียง</p> <p>๓๑. มีแหล่งท่องเที่ยวทางศิลปวัฒนธรรมและโบราณ สถานที่เป็นเอกลักษณ์</p> <p>๓๒. มีโครงข่ายคมนาคมขนส่งโดยเฉพาะถนนหนทาง ที่สมบูรณ์ มีรถไฟ สายการบิน และทาง รถยนต์สามารถติดต่อได้ตลอดพื้นที่จังหวัด และมีเครือข่ายเป็นศูนย์กลางคมนาคมในภาคใต้ ตอนกลาง ระบบการจราจรขนส่งสะดวก ปลอดภัย</p> <p>๓๓. การประปาเทศบาลสามารถให้บริการทั่วเขตและ นอกพื้นที่ใกล้เคียง โดยประชาชนเสียค่า น้ำประปาในราคาถูก</p> <p>๓๔. มีสวนสาธารณะเป็นสถานที่พักผ่อนสำหรับ ประชาชนในเขตเทศบาล และประชาชนทั่วไป เป็นแหล่งท่องเที่ยว และเป็นสวนสาธารณะ ระดับประเทศ</p> <p>๓๕. มีตลาดสดที่ถูกสุขลักษณะอนามัย</p> <p>๓๖. เทศบาลมีการจัดการกำจัดขยะแบบฝังกลบใน เนื้อที่ ๒๐๐ ไร่ และรองรับการกำจัดขยะได้ทั่ว เขตเทศบาล และพื้นที่ใกล้เคียง</p> <p>๓๗. ให้ประชาชนเข้ามามีส่วนร่วมในการกำจัดขยะ</p> <p>๓๘. สภาพภูมิประเทศโดยรวม มีทิวทัศน์ทางธรณี สัณฐานเป็นที่ราบชายฝั่งทะเลความลาดเทของ พื้นที่อยู่ใน ๑ - ๔ เปอร์เซ็นต์ เป็นข้อดีต่อระบบระบายน้ำโดยแรงโน้มถ่วง</p> <p>๓๙. คุณลักษณะดินเป็นสันหาดเก่าและหาดทรายเก่า มีเนื้อดินบนและล่างเป็นดินทราย ไหลซึม ผ่านของน้ำลงสู่ดินได้ค่อนข้างสูง เป็นข้อดีต่อ การบำบัดน้ำเสียโดยวิธีธรรมชาติ</p>	
--	--

โอกาส (Opportunity)	อุปสรรค (Threat)
<p>๑. พ.ร.บ.การศึกษาแห่งชาติ จะทำให้มีการจัดการศึกษาที่สอดคล้องกับความต้องการของท้องถิ่น</p> <p>๒. มีโครงสร้างทางสังคมที่เข้มแข็ง มีการรวมกลุ่มจัดตั้งองค์กรชุมชน</p> <p>๓. ประชาชนมีค่านิยม ชอบการศึกษา แสวงหาความรู้</p> <p>๔. พ.ร.บ.กระจายอำนาจแก่องค์กรปกครองท้องถิ่น พ.ศ.๒๕๔๒ ให้เทศบาลมีอำนาจหน้าที่จัดการศึกษา</p> <p>๕. มีการถ่ายโอนอำนาจให้แก่องค์กรปกครองส่วนท้องถิ่น</p> <p>๖. ได้รับความร่วมมือ การรักษาพยาบาลที่เกินขีดความสามารถของเทศบาลจากโรงพยาบาลจังหวัด และสาธารณสุขจังหวัด</p> <p>๗. พ.ร.บ.การกระจายอำนาจแก่องค์กรปกครองท้องถิ่น พ.ศ.๒๕๔๒ ได้ให้อำนาจหน้าที่จัดการบริการสาธารณะทางด้านสาธารณสุขได้มากขึ้น</p> <p>๘. พ.ร.บ.กระจายอำนาจแก่องค์กรปกครองส่วนท้องถิ่น พ.ศ.๒๕๔๒ ได้ให้อำนาจหน้าที่เทศบาลในการจัดการบริการสาธารณะทางด้านสวัสดิการสังคมและพัฒนาชุมชนกว้างขวางขึ้น</p> <p>๙. มีการถ่ายโอนด้านส่งเสริมคุณภาพชีวิตให้แก่เทศบาล</p> <p>๑๐. รัฐธรรมนูญใหม่มุ่งการให้สิทธิเสรีภาพแก่ประชาชน ส่งเสริมการกระจายอำนาจสู่ท้องถิ่นและเปิดโอกาสการมีส่วนร่วมของประชาชนมากยิ่งขึ้น</p> <p>๑๑. มีการปฏิรูประบบราชการ มีการถ่ายโอนอำนาจสู่ท้องถิ่น พ.ร.บ.ข้อมูลข่าวสาร จะทำให้มีการกระจายข้อมูลข่าวสารที่ดี เป็นระบบและทั่วถึง</p> <p>๑๒. เป็นแหล่งผลิตการเกษตรที่สำคัญของภาคใต้</p> <p>๑๓. มีโอกาสพัฒนาการท่องเที่ยวเชิงอนุรักษ์ โดยอาศัยแหล่งประวัติศาสตร์ อารยธรรม และวัฒนธรรมท้องถิ่นเป็นจุดขายมีความเป็นไปได้ที่จะพัฒนาภาคธุรกิจบริการหรือภาคอุตสาหกรรม ให้มีความเชื่อมโยงกับการ</p>	<p>๑. การเคลื่อนย้ายแรงงานอพยพเข้ามาทำงานในเขตเทศบาล ส่งผลให้เกิดปัญหาชุมชนแออัด ขาดแคลนสาธารณสุขมูลฐาน</p> <p>๒. ระเบียบกฎหมายการปฏิบัติราชการยังล่าช้า</p> <p>๓. สภาพเศรษฐกิจของประเทศ ทำให้มีผลกระทบต่อ การกระจายรายได้ของประชาชน</p> <p>๔. สภาพภูมิประเทศง่ายต่อการเกิดอุทกภัย และภัยธรรมชาติอื่นๆ ส่งผลกระทบต่อโครงสร้างพื้นฐาน ขาดเชื่อมโทรคมนาคมเร็ว</p>

<p>ท่องเที่ยว เช่นอุตสาหกรรมของที่ระลึก และอาหารพื้นเมือง</p> <p>๑๔. มีระบบรวบรวมและบำบัดน้ำเสีย</p> <p>๑๕. พื้นที่ราบลุ่มชายฝั่งทะเลด้านทิศตะวันออกเป็นที่ราบลุ่มชายฝั่งทะเล มีข้อดีคือ เป็นพื้นที่รับน้ำหลากและน้ำเอ่อ จากชุมชนเมือง นครศรีธรรมราช</p> <p>๑๖. เทศบาลมีคลองสายหลัก สายย่อยทั้งคลองธรรมชาติ ทำหน้าที่ผันน้ำหลากจากตัวชุมชนเมืองระบายลงสู่อ่าวนครศรีธรรมราช</p> <p>๑๗. เทศบาลอยู่ในเขตอิทธิพลของมรสุมและพายุโซนร้อน จึงมีฝนตกชุก เป็นข้อดีต่อระบบบำบัดน้ำเสียในด้านกลิ่นและการเจือจางน้ำสกปรก</p>	
--	--

๒. วัตถุประสงค์การบริหารความเสี่ยง

- ๑) เพื่อดำเนินการตามหลักการบริหารความเสี่ยง ในการระบุความเสี่ยง ประเมินความเสี่ยง และการจัดการความเสี่ยง ภายใต้บริบทภายในและภายนอกอย่างครอบคลุมครบถ้วน
- ๒) เพื่อบริหารจัดการให้ความเสี่ยงขององค์กร อยู่ในระดับที่ยอมรับได้
- ๓) เพื่อกำหนดมาตรการ แผนงาน โครงการ และกิจกรรมการจัดการความเสี่ยงได้อย่างเป็นระบบและต่อเนื่อง
- ๔) เพื่อให้บุคลากรของเทศบาลนครนครศรีธรรมราช มีส่วนร่วมในการรับรู้ ตระหนัก และดำเนินการตลอดจนให้ความสำคัญ ของการบริหารความเสี่ยงตามนโยบายการบริหารความเสี่ยงขององค์กร (Risk Awareness Culture)

๓. นโยบายการบริหารความเสี่ยง

- ๑) การบริหารความเสี่ยงทั่วทั้งองค์กรผ่านการจัดการองค์ความรู้
- ๒) ผู้บริหาร/เจ้าหน้าที่ทุกคนมีส่วนร่วมในการบริหารความเสี่ยง
- ๓) สนับสนุนกิจกรรมการบริหารความเสี่ยงโดยใช้ทรัพยากรให้เกิดประสิทธิภาพมากที่สุดและจัดการความเสี่ยงได้อย่างเหมาะสม
- ๔) นำระบบเทคโนโลยีสารสนเทศที่ทันสมัยมาใช้ในกระบวนการบริหารความเสี่ยง และสนับสนุนให้เจ้าหน้าที่ทุกระดับเข้าถึงสารสนเทศเพื่อการบริหารความเสี่ยง
- ๕) ติดตามทบทวนความเสี่ยงให้สอดคล้องกับสถานะแวดล้อมที่เปลี่ยนแปลง
- ๖) ส่งเสริมวัฒนธรรมองค์กรด้านการตระหนักถึงความเสี่ยงและความโปร่งใสในการปฏิบัติงาน
- ๗) นำองค์ความรู้ขององค์กรสร้างมูลค่าตอบแทนสู่สังคม

๔. โครงสร้างการบริหารงานการบริหารความเสี่ยง

คณะกรรมการอำนวยการ/ที่ปรึกษา

นายกเทศมนตรี
ประธานกรรมการ

รองนายกเทศมนตรี
รองประธานกรรมการ

ปลัดเทศบาล กรรมการ	รองปลัดเทศบาล กรรมการ	ผู้อำนวยการสำนักช่าง กรรมการ	ผู้อำนวยการสำนักคลัง กรรมการ
ผู้อำนวยการสำนักการประปา กรรมการ	ผู้อำนวยการสำนักการศึกษา กรรมการ	ผู้อำนวยการกองสวัสดิการสังคม กรรมการ	
ผู้อำนวยการกองการเจ้าหน้าที่ กรรมการ	ผู้อำนวยการกองสาธารณสุขและสิ่งแวดล้อม กรรมการ	หัวหน้าสำนักปลัดเทศบาล กรรมการ	
ผู้อำนวยการกองการแพทย์ กรรมการ	ผู้จัดการสถานธนาณูปถัมภ์ กรรมการ	ผู้อำนวยการกองยุทธศาสตร์และงบประมาณ กรรมการและเลขานุการ	

คณะทำงานการบริหารจัดการความเสี่ยงของเทศบาลนครนครศรีธรรมราช

๑. นายวิชัยศักดิ์ ไสยกะตุ	รองปลัดเทศบาล	ประธานคณะทำงาน
๒. นางสุวีวรรณ สาสนานนท์	ผู้อำนวยการกองยุทธศาสตร์และงบประมาณ	คณะทำงาน
๓. นายสมคิด รักสนิท	หัวหน้าฝ่ายอำนวยการ	คณะทำงาน
๔. นางชนากานต์ ทักษณวิสุทธิ	หัวหน้าฝ่ายแผนงานและงบประมาณ	คณะทำงาน
๕. นางโสมรศมี พิทักษ์	หัวหน้าฝ่ายผลประโยชน์และกิจการพาณิชย์	คณะทำงาน
๖. นางสาวประทีป จันทิปะ	หัวหน้าฝ่ายบริหารงานทั่วไป	คณะทำงาน
๗. นางสาวรุ่งฤดี จันทร์ปริดา	หัวหน้าฝ่ายบริหารงานทั่วไป	คณะทำงาน
๘. นางอุไรลักษณ์ ออสปอนพันธ์	นักวิชาการตรวจสอบภายในชำนาญการ	คณะทำงาน
๙. นางสาวธนภมล นิตยวิมล	นักทรัพยากรบุคคลชำนาญการ	คณะทำงาน
๑๐. นางสาวรัตนพร ทองขาว	นักจัดการงานทั่วไปชำนาญการ	คณะทำงาน
๑๑. นางศตพร บัวบุญ	เจ้าพนักงานธุรการชำนาญงาน	คณะทำงาน
๑๒. นางสาวสินีนาด เมฆปลัด	เจ้าพนักงานธุรการปฏิบัติงาน	คณะทำงาน
๑๓. นางสาวบุญญาธิสา ทวีกาญจน์	เจ้าพนักงานธุรการปฏิบัติงาน	คณะทำงาน
๑๔. นายพัชรากร ขุนทอง	นักวิเคราะห์นโยบายและแผนปฏิบัติการ	เลขานุการ /คณะทำงาน

บทที่ ๔

กระบวนการบริหารความเสี่ยง

กระบวนการบริหารความเสี่ยง เป็นกระบวนการที่ใช้ในการระบุ วิเคราะห์ ประเมิน และจัดลำดับความเสี่ยงที่มีผลกระทบต่อการบรรลุวัตถุประสงค์ในการดำเนินงานขององค์กร รวมทั้งการจัดทำแผนบริหารจัดการความเสี่ยง โดยกำหนดแนวทางการควบคุมเพื่อป้องกันหรือลดความเสี่ยงให้อยู่ในระดับที่ยอมรับได้ ซึ่งเทศบาลนครนครศรีธรรมราช มีขั้นตอนหรือกระบวนการบริหารความเสี่ยง ขั้นตอนหลัก ดังนี้

๑. ระบุความเสี่ยง เป็นการระบุเหตุการณ์ใดๆ ทั้งที่มีผลดี และผลเสียต่อการบรรลุวัตถุประสงค์ โดยต้องระบุได้ด้วยว่าเหตุการณ์นั้นจะเกิดที่ไหน เมื่อใด และเกิดขึ้นได้อย่างไร

๒. ประเมินความเสี่ยง เป็นการวิเคราะห์ความเสี่ยง และจัดลำดับความเสี่ยง โดยพิจารณาจากการประเมินโอกาสที่จะเกิดความเสี่ยง และความรุนแรงของผลกระทบจากเหตุการณ์ความเสี่ยง โดยอาศัยเกณฑ์มาตรฐานที่ได้กำหนดไว้ ทำให้การตัดสินใจจัดการกับความเสี่ยงเป็นไปอย่างเหมาะสม

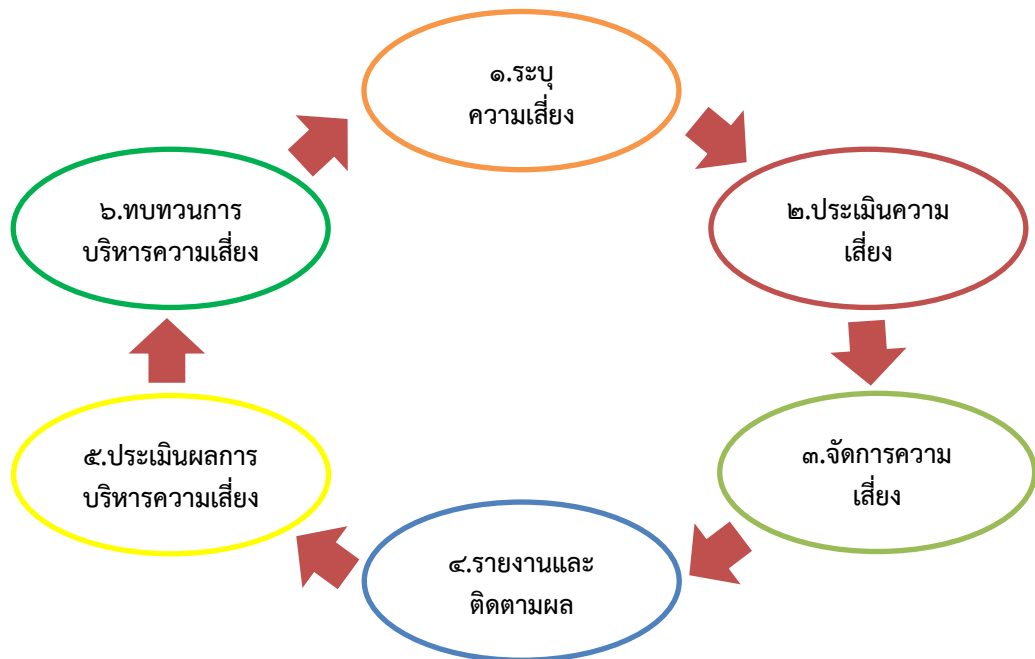
๓. จัดการความเสี่ยง เป็นการกำหนดมาตรการหรือแผนปฏิบัติการในการจัดการ และควบคุม ความเสี่ยงที่สูง(High) และสูงมาก(Extreme) นั้นให้ลดลง ให้อยู่ในระดับที่ยอมรับได้ สามารถปฏิบัติได้จริง และควรต้องพิจารณาถึงความคุ้มค่าในด้านค่าใช้จ่ายและต้นทุนที่ต้องใช้ลงทุนในการกำหนดมาตรการ หรือแผนปฏิบัติการนั้นกับประโยชน์ที่จะได้รับด้วย

๔. รายงานและติดตามผล เป็นการรายงานและติดตามผลการดำเนินงานตามแผนบริหารความเสี่ยง ที่ได้ดำเนินการทั้งหมดตามลำดับให้ฝ่ายบริหารรับทราบและให้ความเห็นชอบดำเนินการตามแผน บริหารความเสี่ยง

๕. ประเมินผลการบริหารความเสี่ยง เป็นการประเมินการบริหารความเสี่ยงประจำปี เพื่อให้มั่นใจว่าองค์กรมีการบริหารความเสี่ยงเป็นไปอย่างเหมาะสม เพียงพอ ถูกต้อง และมีประสิทธิผล มาตรการ หรือกลไกการควบคุมความเสี่ยง (Control Activity) ที่ดำเนินการ สามารถลดและควบคุมความเสี่ยงที่ เกิดขึ้นได้จริงและอยู่ในระดับที่ยอมรับได้ หรือต้องจัดทำมาตรการหรือตัวควบคุมอื่นเพิ่มเติม เพื่อให้ ความเสี่ยงที่ยังเหลืออยู่หลังมีการจัดการ (Residual Risk) อยู่ในระดับที่ยอมรับได้ และให้องค์กรมีการบริหาร ความเสี่ยงอย่างต่อเนื่อง

๖. ทบทวนการบริหารความเสี่ยง เป็นการทบทวนประสิทธิภาพของแนวการบริหาร ความเสี่ยง ในทุกขั้นตอน เพื่อพัฒนาระบบให้ดียิ่งขึ้น

กระบวนการบริหารความเสี่ยงของเทศบาลนครนครศรีธรรมราช



๑. การระบุความเสี่ยง เป็นกระบวนการที่ผู้บริหารและผู้ปฏิบัติงาน ร่วมกันระบุความเสี่ยงและปัจจัยเสี่ยง โดยต้อง คำนึงถึงความเสี่ยงที่มีสาเหตุมาจากปัจจัยทั้งภายในและภายนอก ปัจจัยเหล่านี้มีผลกระทบต่อวัตถุประสงค์ และเป้าหมายขององค์กร หรือผลการปฏิบัติงานทั้งในระดับองค์กรและระดับกิจกรรม ในการระบุปัจจัยเสี่ยงจะต้อง พิจารณามีเหตุการณ์ใดหรือกิจกรรมใดของกระบวนการปฏิบัติงานที่อาจเกิดความผิดพลาด ความเสียหายและไม่ บรรลุวัตถุประสงค์ที่กำหนด รวมทั้งมีทรัพย์สินใดที่จำเป็นต้องได้รับการดูแลป้องกัน รักษา ดังนั้นจึงจำเป็นต้องเข้าใจ ในความหมายของ “ความเสี่ยง (Risk)” “ปัจจัยเสี่ยง (Risk Factor)” และ “ประเภทความเสี่ยง” ก่อนที่จะดำเนินการ ระบุความเสี่ยงได้อย่างเหมาะสม

๑.๑ ความเสี่ยง (Risk) หมายถึง เหตุการณ์หรือการกระทำใดๆ ที่อาจเกิดขึ้นภายใต้สถานการณ์ที่ไม่แน่นอน และจะส่งผล กระทบหรือสร้างความเสียหาย (ทั้งที่เป็นตัวเงินและไม่เป็นตัวเงิน) หรือก่อให้เกิดความล้มเหลว หรือลด โอกาสที่จะบรรลุเป้าหมายตามภารกิจหลักขององค์กร และเป้าหมายตามแผนปฏิบัติงาน

๑.๒ ปัจจัยเสี่ยง (Risk Factor) หมายถึง ต้นเหตุ หรือสาเหตุที่มาของความเสี่ยง ที่จะทำให้ไม่บรรลุ วัตถุประสงค์ที่กำหนดไว้ โดยต้องระบุได้ด้วยว่าเหตุการณ์นั้นจะเกิดที่ไหน เมื่อใด และเกิดขึ้นได้อย่างไร และทำไม

ทั้งนี้ สาเหตุของความเสี่ยงที่ระบุ ควรเป็นสาเหตุที่แท้จริง เพื่อจะได้วิเคราะห์และกำหนดมาตรการลดความ เสี่ยงในภายหลังได้อย่างถูกต้อง โดยปัจจัยเสี่ยงแบ่งได้ ๒ ด้าน ดังนี้

๑) ปัจจัยเสี่ยงภายนอก คือ ความเสี่ยงที่ไม่สามารถควบคุมการเกิดได้โดยองค์กร เช่น เศรษฐกิจ สังคม การเมือง กฎหมาย คู่แข่ง เทคโนโลยี ภัยธรรมชาติ สิ่งแวดล้อม

๒) ปัจจัยเสี่ยงภายใน คือ ความเสี่ยงที่สามารถควบคุมได้โดยองค์กร เช่น กฎระเบียบ ข้อบังคับ ภายในองค์กร วัฒนธรรมองค์กร นโยบายการบริหารและการจัดการความรู้/ความสามารถของ บุคลากร กระบวนการ ทำงาน ข้อมูล/ระบบสารสนเทศ เครื่องมือ/อุปกรณ์

๑.๓ ประเภทความเสี่ยง แบ่งเป็น ๔ ประเภท ได้แก่

๑) **ความเสี่ยงเชิงยุทธศาสตร์ (Strategic Risk) หรือ S** เป็นความเสี่ยงที่เกี่ยวข้องกับกลยุทธ์ เป้าหมาย พันธกิจ ในภาพรวมขององค์กร ที่อาจก่อให้เกิดการเปลี่ยนแปลงหรือการไม่บรรลุผล ตามเป้าหมายในแต่ละ ประเด็นยุทธศาสตร์ขององค์กร

๒) **ความเสี่ยงด้านการปฏิบัติงาน (Operational Risk) หรือ O** เป็นความเสี่ยงที่เกี่ยวข้องกับ ประเด็นปัญหาการปฏิบัติงานประจำวัน หรือการดำเนินงานปกติที่องค์กรต้องเผชิญเพื่อให้บรรลุ วัตถุประสงค์เชิงกลยุทธ์ ความเสี่ยงด้านนี้ เช่น การปฏิบัติงานไม่เป็นไปตามแผนปฏิบัติงานโดยไม่มีผังการ ปฏิบัติงานที่ชัดเจน หรือไม่มี การมอบหมายอำนาจหน้าที่ความรับผิดชอบ บุคลากรขาดแรงจูงใจในการ ปฏิบัติงาน เป็นต้น

๓) **ความเสี่ยงด้านการเงิน (Financial Risk) หรือ F** เป็นความเสี่ยงที่เกี่ยวข้องกับการบริหาร และ ควบคุมทางการเงินและการงบประมาณขององค์กรให้เป็นไปอย่างมีประสิทธิภาพ ผลกระทบการเงินที่ เกิดจากปัจจัย ภายนอก เช่น ข้อบังคับเกี่ยวกับรายงานทางการเงินของหน่วยงานที่เกี่ยวข้อง ได้แก่ กรมบัญชีกลาง สำนักงานการ ตรวจเงินแผ่นดิน สำนักงบประมาณ รวมทั้ง การจัดสรรงบประมาณ ไม่เหมาะสม เป็นต้น

๔) **ความเสี่ยงด้านการปฏิบัติตามกฎหมาย ระเบียบ ข้อบังคับ (Compliance Risk) หรือ C** เป็นความเสี่ยงที่เกี่ยวข้องกับประเด็นข้อกฎหมาย ระเบียบ การปกป้องคุ้มครองผู้รับบริการหรือผู้มีส่วนได้เสีย การป้องกันข้อมูลรวมถึงประเด็นทางด้านกฎระเบียบอื่นๆ

การระบุความเสี่ยงควรเริ่มด้วยการแจกแจงกระบวนการปฏิบัติงานที่จะทำให้บรรลุวัตถุประสงค์ที่ กำหนดไว้ แล้วจึงระบุปัจจัยเสี่ยงที่มีผลกระทบต่อกระบวนการปฏิบัติงานนั้นๆ ทำให้เกิดความผิดพลาด ความเสียหาย และเสียโอกาสปัจจัยเสี่ยงนั้นควรจะเป็นต้นเหตุที่แท้จริงเพื่อที่จะสามารถนำไปใช้ประโยชน์ ในการหามาตรการลด ความเสี่ยงในภายหลังได้

ทั้งนี้ การระบุความเสี่ยง สามารถดำเนินการได้หลายวิธี เช่น จากการวิเคราะห์กระบวนการทำงาน การวิเคราะห์ทบทวนผลการปฏิบัติงานที่ผ่านมา การประชุม เชิงปฏิบัติการ การระดมสมอง การเปรียบเทียบกับ องค์กรอื่น การสัมภาษณ์ แบบสอบถาม เป็นต้น

๒. การประเมินความเสี่ยง การประเมินความเสี่ยงเป็นกระบวนการที่ประกอบด้วย การวิเคราะห์ การ ประเมิน และการจัดระดับความเสี่ยงที่มีผลกระทบต่อกระบวนการบรรลุวัตถุประสงค์ของกระบวนการทำงานของหน่วยงาน หรือขององค์กร ซึ่งประกอบด้วย ๔ ขั้นตอน ดังนี้

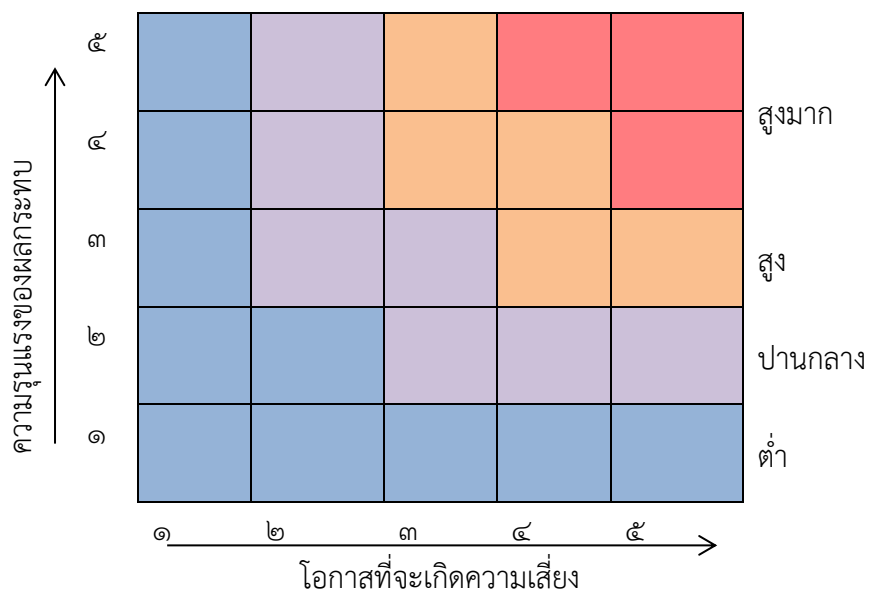
๒.๑ การกำหนดเกณฑ์การประเมินมาตรฐาน

เป็นการกำหนดเกณฑ์ที่จะใช้ในการประเมินความเสี่ยง ได้แก่ ระดับโอกาสที่จะเกิดความเสี่ยง (Likelihood) ระดับความรุนแรงของผลกระทบ (Impact) และระดับของความเสี่ยง (Degree of Risk) โดยคณะ ผู้รับผิดชอบงานบริหารความเสี่ยงได้กำหนดหลักเกณฑ์ในการให้คะแนนระดับโอกาสที่จะเกิดความเสี่ยง (Likelihood) และระดับความรุนแรงของผลกระทบ (Impact) ไว้ ๕ ระดับ คือ น้อยมาก น้อย ปานกลาง สูง และ สูงมาก ดังนี้

หลักเกณฑ์การให้คะแนนโอกาสที่จะเกิดความเสี่ยงและความรุนแรงของผลกระทบ

ประเด็นที่พิจารณา	ระดับคะแนน				
	๑ = น้อยมาก	๒ = น้อย	๓ = ปานกลาง	๔ = สูง	๕=สูงมาก
โอกาสที่จะเกิดความเสี่ยง (Likelihood)					
ความถี่ที่อาจเกิดเหตุการณ์หรือข้อผิดพลาดในการปฏิบัติงาน (เฉลี่ย : เดือน/ครั้ง , ปี/ครั้ง)	๕ ปี /ครั้ง	๒-๓ ปี/ครั้ง	๑ ปี/ครั้ง	๑-๖ เดือน/ครั้ง หรือ ไม่เกิน ๑ ครั้ง/ปี	๑ เดือน/ครั้ง หรือ มากกว่า
โอกาสที่จะเกิดเหตุการณ์	น้อยมาก	น้อย	ปานกลาง	สูง	สูงมาก
ความรุนแรงของผลกระทบ (Impact)					
มูลค่าความเสียหาย (บาท)	น้อยกว่า ๑ หมื่น	๑ หมื่น - ๕ หมื่น	๕ หมื่น - ๒ แสน	๒ แสน - ๑ ล้าน	มากกว่า ๑ ล้าน
ผลกระทบต่อชีวิต	เดือดร้อนรำคาญ	บาดเจ็บเล็กน้อย	บาดเจ็บต้องรักษา	บาดเจ็บสาหัส	ถึงแก่ชีวิต
ผลกระทบต่อภาพลักษณ์/การดำเนินงานของหน่วยงาน	น้อยมาก	น้อย	ปานกลาง	สูง	สูงมาก
ผลกระทบต่อคุณธรรมจริยธรรมของพนักงานส่วนตำบล	น้อยมาก	น้อย	ปานกลาง	สูง	สูงมาก
ผลกระทบด้านเวลาความล่าช้าของงาน	ไม่เกิน ๓ วัน	ไม่เกิน ๗ วัน	ไม่เกิน ๑ เดือน	ไม่เกิน ๓ เดือน	ไม่เกิน ๖ เดือน

ส่วนระดับของความเสี่ยง (Degree of Risk) จะพิจารณาจากความสัมพันธ์ระหว่าง โอกาสที่จะ เกิด ความเสี่ยง และ ผลกระทบของความเสี่ยงต่อองค์กรว่าจะก่อให้เกิดความเสี่ยงในระดับใด โดยได้ กำหนดเกณฑ์ไว้ ๔ ระดับ ได้แก่ สูงมาก สูง ปานกลาง และ ต่ำ



๒.๒ การประเมินโอกาสและผลกระทบของความเสียหาย

เป็นการนำความเสี่ยงและปัจจัยเสี่ยงแต่ละปัจจัยที่ระบุไว้มาประเมินโอกาส (Likelihood) ที่จะเกิดเหตุการณ์ ความเสี่ยงต่างๆ และประเมินระดับความรุนแรงของผลกระทบหรือมูลค่าความเสียหาย (Impact) จากความเสี่ยง เพื่อให้เห็นถึงระดับของความเสี่ยงที่แตกต่างกัน ทำให้สามารถกำหนดการ ควบคุมความเสี่ยงได้อย่างเหมาะสม ซึ่งจะช่วยให้สามารถวางแผนและจัดสรรทรัพยากรได้อย่างถูกต้อง ภายใต้งบประมาณ กำลังคน หรือเวลาที่มีจำกัด โดยอาศัยเกณฑ์มาตรฐานที่กำหนดไว้ข้างต้น ซึ่งมีขั้นตอน ดำเนินการ ดังนี้

๑) พิจารณาโอกาส ความถี่ ในการเกิดเหตุการณ์ต่างๆ (Likelihood) ว่ามีโอกาส ความถี่ ที่จะเกิด นั้นมากน้อยเพียงใด ตามเกณฑ์มาตรฐานที่กำหนด

๒) พิจารณาความรุนแรงของผลกระทบของความเสียหาย (Impact) ที่มีผลต่อหน่วยงานว่ามี ระดับ ความรุนแรง หรือมีความเสียหายเพียงใด ตามเกณฑ์มาตรฐานที่กำหนด

๒.๓ การวิเคราะห์ความเสี่ยง

เมื่อพิจารณาโอกาส ความถี่ที่จะเกิดเหตุการณ์ความเสี่ยง (Likelihood) และความรุนแรงของผลกระทบ (Impact) ของแต่ละปัจจัยเสี่ยงแล้ว ให้นำผลที่ได้มาพิจารณาความสัมพันธ์ระหว่างโอกาสที่จะเกิดความเสี่ยง และ ผลกระทบของความเสี่ยงว่าก่อให้เกิดระดับของความเสี่ยงในระดับใด

ระดับความเสี่ยง = โอกาสในการเกิดเหตุการณ์ต่างๆ x ความรุนแรงของเหตุการณ์ต่างๆ (Likelihood x Impact) ซึ่งจัดแบ่งเป็น ๔ ระดับ สามารถแสดงเป็นแผนภูมิความเสี่ยง (Risk Profile) แบ่งพื้นที่เป็น ๔ ส่วน ซึ่งใช้เกณฑ์ในการจัดแบ่ง ดังนี้

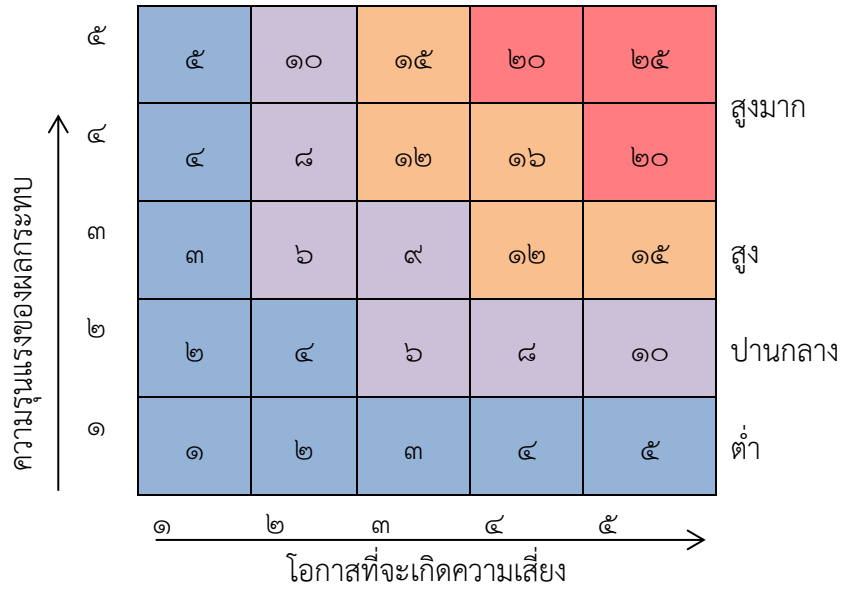
๑) ระดับความเสี่ยงต่ำ (Low) คะแนนระดับความเสี่ยง ๑ – ๕ คะแนน โดยทั่วไปความเสี่ยงในระดับนี้ให้ถือว่าเป็นความเสี่ยงที่ไม่มีความสำคัญต่อการดำเนินงาน ความเสี่ยงที่เกิดขึ้นนั้นสามารถยอมรับได้ภายใต้การควบคุมที่มีอยู่ในปัจจุบัน ซึ่งไม่ต้องดำเนินการใดๆเพิ่มเติม

๒) ระดับความเสี่ยงปานกลาง (Medium) คะแนนระดับความเสี่ยง ๖ – ๑๐ คะแนน ยอมรับความเสี่ยงแต่ต้องมีแผนควบคุมความเสี่ยง ความเสี่ยงในระดับนี้ให้ถือว่าเป็นความเสี่ยงที่ยอมรับได้ แต่ต้องมีการจัดการเพิ่มเติม

๓) ระดับความเสี่ยงสูง (High) คะแนนระดับความเสี่ยง ๑๑ – ๑๖ คะแนน ต้องมีแผนลดความเสี่ยง เพื่อให้ ความเสี่ยงนั้นลดลงให้อยู่ในระดับที่ยอมรับได้

๔) ระดับความเสี่ยงสูงมาก (Extreme) คะแนนระดับความเสี่ยง ๑๗ – ๒๕ คะแนน ต้อง มีแผนลดความเสี่ยง และประเมินซ้ำ หรืออาจต้องถ่ายโอนความเสี่ยง

แผนภูมิความเสี่ยง (Risk Profile)



๒.๔ การประเมินความเสี่ยง

การประเมินความเสี่ยง ประจำปีงบประมาณ พ.ศ. ๒๕๖๕
เทศบาลนครนครศรีธรรมราช อำเภอเมืองนครศรีธรรมราช จังหวัดนครศรีธรรมราช

ที่	ความเสี่ยง	ผลกระทบ/ความเสียหาย ที่อาจเกิดขึ้น	ปัจจัยเสี่ยง/สาเหตุ	ประเภท ความเสี่ยง	โอกาส/ ความถี่	ผลกระทบ/ ความ รุนแรง	คะแนน ความเสี่ยง	ระดับ ความเสี่ยง	ผู้รับผิดชอบ
๑	โครงการในแผนพัฒนา ท้องถิ่น ของเทศบาล นครนครศรีธรรมราช มีเป็นจำนวนมาก แต่ ด้วยงบประมาณที่มีอยู่ อย่างจำกัด ทำให้ไม่ สามารถตอบสนอง ความต้องการ และ แก้ปัญหาความ เดือดร้อนของ ประชาชนได้อย่าง เต็มที่	เนื่องจากเทศบาลนคร นครศรีธรรมราชมี งบประมาณในการ ดำเนินการมีอยู่อย่างจำกัด ทำให้ไม่เพียงพอต่อความ ต้องการ และไม่สามารถ ตอบสนองความต้องการ แก้ปัญหาความเดือดร้อน ของประชาชนในเขต เทศบาลนคร นครศรีธรรมราชได้ในบาง ชุมชน	- งบประมาณในการ ดำเนินการมีอยู่อย่างจำกัด - ประชาชนไม่ได้ตระหนัก ถึงความสำคัญของแผน ชุมชน ในการนำโครงการ เข้าสู่แผนพัฒนาท้องถิ่น ของเทศบาลนครนครศรี ธรรมราช - เนื่องจากสถานการณ์ การแพร่ระบาดของโรค ติดเชื้อไวรัสโคโรนา 2019 (covid-19)	ความเสี่ยงด้านการ ปฏิบัติงาน หรือ O	๓	๓	๙	ปานกลาง	กอง ยุทธศาสตร์ และ งบประมาณ

การประเมินความเสี่ยง ประจำปีงบประมาณ พ.ศ. ๒๕๖๕
 เทศบาลนครนครศรีธรรมราช อำเภอเมืองนครศรีธรรมราช จังหวัดนครศรีธรรมราช

ที่	ความเสี่ยง	ผลกระทบ/ความเสียหาย ที่อาจเกิดขึ้น	ปัจจัยเสี่ยง/สาเหตุ	ประเภท ความเสี่ยง	โอกาส/ ความถี่	ผลกระทบ/ ความ รุนแรง	คะแนน ความเสี่ยง	ระดับ ความเสี่ยง	ผู้รับผิดชอบ
๒	การดำเนินการจัดซื้อ จัดจ้าง ของอุทยาน การเรียนรู้เมือง นครศรีธรรมราช และพิพิธภัณฑ์เมือง เกิดความล่าช้า	การเบิกจ่ายงบประมาณ ล่าช้าไม่เป็นตามแผนที่ได้ กำหนดไว้	๑. เจ้าหน้าที่ผู้ปฏิบัติงาน ขาดความรู้ ความเข้าใจใน การปฏิบัติงานเนื่องจากมี การเปลี่ยนแปลงกฎหมาย อยู่ตลอด ๒. เจ้าหน้าที่ผู้ปฏิบัติงาน ไม่ปฏิบัติงานอย่างเต็มที่ ตามที่ได้รับมอบหมาย	ความเสี่ยงด้านการ ปฏิบัติงาน หรือ O	๓	๓	๙	ปานกลาง	กอง ยุทธศาสตร์ และ งบประมาณ

การประเมินความเสี่ยง ประจำปีงบประมาณ พ.ศ. ๒๕๖๕
 เทศบาลนครนครศรีธรรมราช อำเภอเมืองนครศรีธรรมราช จังหวัดนครศรีธรรมราช

ที่	ความเสี่ยง	ผลกระทบ/ความเสียหายที่อาจเกิดขึ้น	ปัจจัยเสี่ยง/สาเหตุ	ประเภทความเสี่ยง	โอกาส/ความถี่	ผลกระทบ/ความรุนแรง	คะแนนความเสี่ยง	ระดับความเสี่ยง	ผู้รับผิดชอบ
๓	การใช้รถยนต์ส่วนบุคคลไม่เป็นไปตามระเบียบหลักเกณฑ์ที่กำหนด	๑.การใช้รถยนต์ส่วนบุคคลอาจไม่เป็นไปตามวัตถุประสงค์ ๒.สิ้นเปลืองเชื้อเพลิงโดยไม่มีเหตุอันควร	๑.ผู้ขับรถยนต์ไม่มีการกรอกข้อมูลบันทึกการใช้รถยนต์ส่วนบุคคล ๒.เมื่อออกนอกเขตของเทศบาลนครนครศรีธรรมราช ไม่มีการขออนุญาตผู้บริหารท้องถิ่น	ความเสี่ยงด้านการปฏิบัติตามกฎหมาย ระเบียบข้อบังคับ หรือ C	๕	๓	๑๕	สูง	สำนักปลัดเทศบาล
๔	การมีเครื่องใช้ในระดับเพลิงไม่เพียงพอ	ความเสี่ยงที่จะเกิดอัคคีภัย	เทศบาลนครนครศรีธรรมราชเป็นชุมชนเมืองขนาดใหญ่ที่มีอัตราการขยายตัวสูงและมีประชากรอาศัยอยู่อย่างหนาแน่น ประกอบกับในเขตเทศบาลมีชุมชนแออัด จึงมีความเสี่ยงที่จะเกิดอัคคีภัยได้ง่าย	ความเสี่ยงด้านการปฏิบัติงาน หรือ O (ชุมชนในเขตเทศบาลเป็นชุมชนเมืองขนาดใหญ่ และมีชุมชนแออัด จึงมีความเสี่ยงที่จะเกิดอัคคีภัย)	๕	๓	๑๕	สูง	สำนักปลัดเทศบาล

การประเมินความเสี่ยง ประจำปีงบประมาณ พ.ศ. ๒๕๖๕

เทศบาลนครนครศรีธรรมราช อำเภอเมืองนครศรีธรรมราช จังหวัดนครศรีธรรมราช

ที่	ความเสี่ยง	ผลกระทบ/ความเสียหายที่อาจเกิดขึ้น	ปัจจัยเสี่ยง/สาเหตุ	ประเภทความเสี่ยง	โอกาส/ความถี่	ผลกระทบ/ความรุนแรง	คะแนนความเสี่ยง	ระดับความเสี่ยง	ผู้รับผิดชอบ
๕	ระบบการเงินกองทุนสวัสดิการชุมชนเทศบาลนครนครศรีธรรมราชขาดสภาพคล่อง	รายรับกับรายจ่ายของกองทุนสวัสดิการชุมชนไม่สมดุลกัน	๑. ระเบียบกำหนดให้คุ้มครองสมาชิกหลังจากสมัคร ๑ วัน ๒. เกิดโรคระบาด ทำให้สมาชิกเบิกค่าสวัสดิการจำนวนมากหลายเท่าตัว	ความเสี่ยงด้านการเงิน หรือ F	๔	๔	๑๖	สูง	กองสวัสดิการสังคม
๖	ผู้พิการบางรายไม่ได้ตรวจสอบวันหมดอายุของบัตรคนพิการ	ผู้พิการไม่ได้รับเบี้ยยังชีพฯ อย่างต่อเนื่อง	ผู้พิการมิได้ตรวจสอบวันหมดอายุของบัตรคนพิการ	ความเสี่ยงด้านการเงิน หรือ F	๒	๓	๖	ปานกลาง	กองสวัสดิการสังคม

การประเมินความเสี่ยง ประจำปีงบประมาณ พ.ศ. ๒๕๖๕
เทศบาลนครนครศรีธรรมราช อำเภอเมืองนครศรีธรรมราช จังหวัดนครศรีธรรมราช

ที่	ความเสี่ยง	ผลกระทบ/ความเสียหาย ที่อาจเกิดขึ้น	ปัจจัยเสี่ยง/สาเหตุ	ประเภท ความเสี่ยง	โอกาส/ ความถี่	ผลกระทบ/ ความ รุนแรง	คะแนน ความเสี่ยง	ระดับ ความเสี่ยง	ผู้รับผิดชอบ
๗	การกำหนดกรอบ อัตรากำลังใหม่โดยไม่มี ขั้นตอนการดำเนินงาน ที่ชัดเจน	๑. การปฏิบัติงานเกิดความ ล่าช้า ๒. เกิดความซ้ำซ้อนและ สิ้นเปลืองทรัพยากร	๑. ผู้ปฏิบัติไม่มีความรู้ ความเข้าใจเกี่ยวกับ ขั้นตอนการดำเนินงานที่ ชัดเจน ๒. การไม่มีแผน ดำเนินงานตามขั้นตอน	ความเสี่ยงด้านการ ปฏิบัติงาน หรือ ๐	๕	๓	๑๕	สูง	กองการ เจ้าหน้าที่
๘	บุคลากรไม่เพียงพอต่อ การปฏิบัติงาน	การปฏิบัติงานไม่สัมฤทธิ์ ผลตามระยะเวลาที่ กำหนด	จำนวนบุคลากรในแผน อัตรากำลังที่มีอัตรารว่างยัง ไม่ได้รับการสรรหา	ความเสี่ยงด้านการ ปฏิบัติงาน หรือ ๐	๕	๓	๑๕	สูง	กองการ เจ้าหน้าที่

ประเมินความเสี่ยง ประจำปีงบประมาณ พ.ศ. ๒๕๖๕
เทศบาลนครนครศรีธรรมราช อำเภอเมืองนครศรีธรรมราช จังหวัดนครศรีธรรมราช

ที่	ความเสี่ยง	ผลกระทบ/ความเสียหาย ที่อาจเกิดขึ้น	ปัจจัยเสี่ยง/สาเหตุ	ประเภท ความเสี่ยง	โอกาส/ ความถี่	ผลกระทบ/ ความ รุนแรง	คะแนน ความเสี่ยง	ระดับ ความเสี่ยง	ผู้รับผิดชอบ
๙	การจัดทำทะเบียนคุม มาตรวัดน้ำประปา ไม่ เป็นปัจจุบัน	๑. การปฏิบัติงานไม่มีแนว ทางการปฏิบัติงาน ๒. ไม่สามารถตรวจสอบ ยอดคงเหลือสุทธิจริงได้	๑. ผู้ปฏิบัติงานไม่จำกัด กระบวนการทำงานให้เป็น ปัจจุบัน	ความเสี่ยงด้านการ ปฏิบัติงานหรือ O	๓	๒	๖	ปานกลาง	สำนักงาน ประปา
๑๐	ระบบท่อเมนส่งจ่าย น้ำประปาเสื่อม ประสิทธิภาพ	ความพึงพอใจของผู้ใช้ น้ำประปา เช่น น้ำไม่ไหล ไหลน้อย ท่อแตก ท่อรั่ว ฯลฯ	ท่อเมนส่งจ่ายน้ำประปา ท่อปูนเก่า(ท่อใยหิน) ท่อเหล็กที่มีอายุการใช้ งานมานาน(เกิน๔๐ปี) เกิดการเสื่อมสภาพ	ความเสี่ยงด้าน การเงิน หรือ F	๔	๔	๑๖	สูง	สำนักงาน ประปา

ประเมินความเสี่ยง ประจำปีงบประมาณ พ.ศ. ๒๕๖๕
เทศบาลนครนครศรีธรรมราช อำเภอเมืองนครศรีธรรมราช จังหวัดนครศรีธรรมราช

ที่	ความเสี่ยง	ผลกระทบ/ความเสียหาย ที่อาจเกิดขึ้น	ปัจจัยเสี่ยง/สาเหตุ	ประเภท ความเสี่ยง	โอกาส/ ความถี่	ผลกระทบ/ ความ รุนแรง	คะแนน ความเสี่ยง	ระดับ ความเสี่ยง	ผู้รับผิดชอบ
๑๑	ความเสี่ยงด้านการ แจ้งประเมินภาษีที่ดิน และสิ่งปลูกสร้างไม่ ถูกต้อง	๑. ผู้เสียภาษีไม่มาชำระ ภาษีภายในกำหนดเวลา เนื่องจากไม่ได้รับใบแจ้ง ประเมินภาษี ๒. ผู้เสียภาษีต้องเสียเวลา และไม่ได้รับความสะดวก เนื่องจากต้องเข้ามาติดต่อ เทศบาลหลายครั้งเพื่อ แก้ไขข้อมูลให้ถูกต้อง	๑. เจ้าหน้าที่ขาดความรู้ ความเข้าใจเรื่องระเบียบ และกฎกระทรวงที่ เกี่ยวข้องทำให้แจ้ง ประเมินภาษีผิดพลาด ๒. ข้อมูลแผนที่ภาษีไม่ เป็นปัจจุบัน ทำให้แจ้ง ประเมินภาษีไม่ถูกต้อง ๓. ข้อมูลการเปลี่ยนแปลง กรรมสิทธิ์ที่ดินเขต เทศบาลได้รับข้อมูลจาก สำนักงานที่ดินไม่ครบถ้วน	ความเสี่ยงด้านการ ปฏิบัติงานหรือ O และ ความเสี่ยงด้าน การปฏิบัติตาม กฎหมาย ระเบียบ ข้อบังคับ หรือ C	๔	๓	๑๒	สูง	ฝ่ายพัฒนา รายได้ สำนักคลัง

ประเมินความเสี่ยง ประจำปีงบประมาณ พ.ศ. ๒๕๖๕
 เทศบาลนครนครศรีธรรมราช อำเภอเมืองนครศรีธรรมราช จังหวัดนครศรีธรรมราช

ที่	ความเสี่ยง	ผลกระทบ/ความเสียหาย ที่อาจเกิดขึ้น	ปัจจัยเสี่ยง/สาเหตุ	ประเภท ความเสี่ยง	โอกาส/ ความถี่	ผลกระทบ/ ความ รุนแรง	คะแนน ความเสี่ยง	ระดับ ความเสี่ยง	ผู้รับผิดชอบ
๑๒	ความเสี่ยงด้านการ บันทึกบัญชี การตั้ง หนี้ในระบบ e-LAAS	๑.ไม่สามารถวิเคราะห์งบ การเงินได้ เนื่องจากระบบ บัญชีใหม่บันทึกบัญชีตาม ใบตั้งหนี้ ซึ่งไม่สอดคล้อง กับประเภทการเบิกจ่าย จากงบประมาณ	๑.ปริมาณงานที่มีจำนวน มากและขาดบุคลากร ๒.เจ้าหน้าที่ขาดความ เข้าใจในการปฏิบัติงาน เนื่องจากมีการ ปรับเปลี่ยนระบบการ บันทึกบัญชี เจ้าหน้าที่ต้อง วิเคราะห์ข้อมูลเองในการ ตั้งหนี้ บางครั้งอาจมีความ เข้าใจที่คลาดเคลื่อน	ความเสี่ยงด้านการ ปฏิบัติตามกฎหมาย ระเบียบ ข้อบังคับ หรือ C	๔	๓	๑๒	สูง	ฝ่ายการเงิน และบัญชี สำนักคลัง
๑๓	การดำเนินการตาม โครงสร้างพื้นฐานไม่ เป็นไปตามความ ต้องการของประชาชน	ไม่สามารถตอบสนอง ความต้องการของ ประชาชนได้อย่าง ครอบคลุมทั่วทุกพื้นที่ ใน รอบ ๑ ปีงบประมาณ	๑.งบประมาณไม่เพียงพอ ต่อการดำเนินโครงการ ๒.ข้อจำกัดของระเบียบ ข้อบังคับต่างๆ ๓.เป็นอำนาจหน้าที่ หน่วยงานอื่น	ความเสี่ยงด้านการ ปฏิบัติตามกฎหมาย ระเบียบ ข้อบังคับ หรือ C	๓	๒	๖	ปานกลาง	สำนักช่าง

ประเมินความเสี่ยง ประจำปีงบประมาณ พ.ศ. ๒๕๖๕
เทศบาลนครนครศรีธรรมราช อำเภอเมืองนครศรีธรรมราช จังหวัดนครศรีธรรมราช

ที่	ความเสี่ยง	ผลกระทบ/ความเสียหาย ที่อาจเกิดขึ้น	ปัจจัยเสี่ยง/สาเหตุ	ประเภท ความเสี่ยง	โอกาส/ ความถี่	ผลกระทบ/ ความ รุนแรง	คะแนน ความเสี่ยง	ระดับ ความเสี่ยง	ผู้รับผิดชอบ
๑๔	การเปลี่ยนแปลง ของระเบียบกฎหมาย ข้อบังคับต่างๆ ที่ เกี่ยวข้องกับท้องถิ่น	การปฏิบัติงานไม่เป็นไป ตามระเบียบ กฎหมาย	๑.ระเบียบกฎหมายที่ เกี่ยวข้องมีการ เปลี่ยนแปลงบ่อยครั้ง ๒.ระเบียบกฎหมายที่ เกี่ยวข้องบางฉบับล่าช้า ๓.ระเบียบกฎหมายที่ เกี่ยวข้องไม่ชัดเจน ไม่เอื้อ ต่อการปฏิบัติงาน	ความเสี่ยงด้านการ ปฏิบัติตามกฎหมาย ระเบียบ ข้อบังคับ หรือ C	๒	๕	๑๐	ปานกลาง	สำนักช่าง
๑๕	ความเสี่ยงด้านการ ปฏิบัติตามกฎหมาย/ ระเบียบ	ผู้รับผิดชอบอาจถูก ดำเนินการทางวินัย สอบ ข้อเท็จจริง ชดใช้ความ เสียหายให้กับหน่วยงาน	- เจ้าหน้าที่ผู้รับผิดชอบ ขาดความรู้ ความชำนาญ ในเรื่องที่ได้รับมอบหมาย ให้ปฏิบัติ เช่นการกำหนด ราคากลาง การตรวจรับ พัสดุ	ความเสี่ยงด้านการ ปฏิบัติตามกฎหมาย ระเบียบ ข้อบังคับ หรือ C	๕	๓	๑๕	สูง	กอง สาธารณสุข และ สิ่งแวดล้อม

ประเมินความเสี่ยง ประจำปีงบประมาณ พ.ศ. ๒๕๖๕
เทศบาลนครนครศรีธรรมราช อำเภอเมืองนครศรีธรรมราช จังหวัดนครศรีธรรมราช

ที่	ความเสี่ยง	ผลกระทบ/ความเสียหาย ที่อาจเกิดขึ้น	ปัจจัยเสี่ยง/สาเหตุ	ประเภท ความเสี่ยง	โอกาส/ ความถี่	ผลกระทบ/ ความ รุนแรง	คะแนน ความเสี่ยง	ระดับ ความเสี่ยง	ผู้รับผิดชอบ
๑๖	ปัญหาการจัดการขยะ	- เป็นแหล่งเพาะพันธุ์ เชื้อโรค -เกิดมลพิษกับประชาชน ที่อยู่อาศัยบริเวณใกล้เคียง	- ประชาชนขาดจิตสำนึก ในการรักษาความสะอาด - รถเก็บขยะมีไม่เพียงพอ ในการใช้เก็บขนขยะ	ความเสี่ยงด้านการ ปฏิบัติงานหรือ ๐	๕	๔	๒๐	สูงมาก	กอง สาธารณสุข และ สิ่งแวดล้อม
๑๗	ศึกษานิเทศก์ไม่มี ครบถ้วนตามที่มิใน กรอบอัตรากำลัง	การนิเทศการประสานงาน และการดำเนินงาน โครงการมีความล่าช้าไม่ สามารถดำเนินการได้ทัน ตามกำหนดเวลา	ไม่มีตำแหน่งศึกษานิเทศก์ ซึ่งเป็นบุคลากรที่มีความรู้ เฉพาะทาง	ความเสี่ยงด้านการ ปฏิบัติงาน หรือ ๐	๕	๕	๒๕	สูงมาก	สำนัก การศึกษา

ประเมินความเสี่ยง ประจำปีงบประมาณ พ.ศ. ๒๕๖๕
เทศบาลนครนครศรีธรรมราช อำเภอเมืองนครศรีธรรมราช จังหวัดนครศรีธรรมราช

ที่	ความเสี่ยง	ผลกระทบ/ความเสียหาย ที่อาจเกิดขึ้น	ปัจจัยเสี่ยง/สาเหตุ	ประเภท ความเสี่ยง	โอกาส/ ความถี่	ผลกระทบ/ ความ รุนแรง	คะแนน ความเสี่ยง	ระดับ ความเสี่ยง	ผู้รับผิดชอบ
๑๘	การดำเนินโครงการตามเทศบัญญัติ เรื่องงบประมาณรายจ่ายประจำปีไม่สามารถดำเนินการได้ในรอบปีงบประมาณ	การดำเนินการโครงการด้านการศึกษา ไม่สามารถบรรลุตามวัตถุประสงค์และเป้าหมายที่วางไว้	-โรคติดเชื้อไวรัสโคโรนา 2019 (covid-19) -ไม่มีบุคลากรตำแหน่งศึกษานิเทศก์ ที่รับผิดชอบงานโดยตรง	ความเสี่ยงด้านการปฏิบัติงาน หรือ O	๓	๔	๑๒	สูง	สำนักการศึกษา
๑๙	บุคลากรขาดความเข้าใจและ การรับรู้กฎระเบียบ ฯ	การนิเทศการประสานงาน และการดำเนินงานโครงการมีความล่าช้าไม่สามารถดำเนินการได้ทันตามกำหนดเวลา	บุคลากรด้านการแพทย์ สาธารณสุขไม่เคยเข้ารับการอบรมระเบียบ ฯ ที่เกี่ยวข้อง	ความเสี่ยงด้านการปฏิบัติงาน หรือ O	๒	๓	๖	ปานกลาง	กองการแพทย์

ประเมินความเสี่ยง ประจำปีงบประมาณ พ.ศ. ๒๕๖๕
เทศบาลนครนครศรีธรรมราช อำเภอเมืองนครศรีธรรมราช จังหวัดนครศรีธรรมราช

ที่	ความเสี่ยง	ผลกระทบ/ความเสียหาย ที่อาจเกิดขึ้น	ปัจจัยเสี่ยง/สาเหตุ	ประเภท ความเสี่ยง	โอกาส/ ความถี่	ผลกระทบ/ ความ รุนแรง	คะแนน ความเสี่ยง	ระดับ ความเสี่ยง	ผู้รับผิดชอบ
๒๐	การดำเนินโครงการตามเทศบัญญัติ เรื่องงบประมาณรายจ่ายประจำปีไม่สามารถดำเนินการได้ทันในรอบปีงบประมาณ	ผู้เกี่ยวข้องเสียประโยชน์จากการไม่ได้ดำเนินโครงการ	-โรคติดเชื้อไวรัสโคโรนา 2019 (covid-19) -กิจกรรมย่อยยังไม่มีผู้รับผิดชอบที่ชัดเจน	ความเสี่ยงด้านการปฏิบัติงาน หรือ O	๒	๓	๖	ปานกลาง	กองการแพทย์
๒๑	ข้อระเบียบกฎหมาย ค่าตอบแทนบุคลากรทางด้านสาธารณสุขไม่ชัดเจน/เท่าเทียมของกระทรวงสาธารณสุข	-บุคลากรได้รับค่าตอบแทน ค่าเสี่ยงภัยในการปฏิบัติงานจากการดูแลผู้ติดเชื้อโรคติดเชื้อไวรัสโคโรนา 2019 (covid-19) ไม่เท่ากับบุคลากรกระทรวงสาธารณสุข -ขาดขวัญกำลังใจ และแรงจูงใจในการปฏิบัติงาน	-องค์กร ได้รับข้อมูลล่าช้า ทำให้ไม่สามารถส่งข้อมูลในการขออนุมัติค่าตอบแทนได้ทันตามเวลาที่กำหนด -ไม่มีผู้ที่มีความรู้ในการสื่อสารให้ข้อมูลกับผู้มีส่วนได้/ส่วนเสีย ได้เข้าใจถึงระเบียบ ฯ ที่เกี่ยวข้อง	ความเสี่ยงด้านการปฏิบัติงาน หรือ O	๒	๓	๖	ปานกลาง	กองการแพทย์

ประเมินความเสี่ยง ประจำปีงบประมาณ พ.ศ. ๒๕๖๕
เทศบาลนครนครศรีธรรมราช อำเภอเมืองนครศรีธรรมราช จังหวัดนครศรีธรรมราช

ที่	ความเสี่ยง	ผลกระทบ/ความเสียหาย ที่อาจเกิดขึ้น	ปัจจัยเสี่ยง/สาเหตุ	ประเภท ความเสี่ยง	โอกาส/ ความถี่	ผลกระทบ/ ความ รุนแรง	คะแนน ความเสี่ยง	ระดับ ความเสี่ยง	ผู้รับผิดชอบ
๒๒	ทะเบียนครุภัณฑ์ยังไม่ เป็นระบบ	- ไม่ได้ แยก ทะเบียน ครุภัณฑ์ ในงบบทบัญญัติ และงบบงเงินบำรุง (ค่าเสื่อม)	-ขาดบุคลากรที่การกำกับ ติดตาม อย่างต่อเนื่อง -การเปลี่ยนสถานที่ใช้ งาน/ย้ายสถานที่จัดเก็บ	ความเสี่ยงด้านการ ปฏิบัติงาน หรือ O	๒	๓	๖	ปานกลาง	กอง การแพทย์

๓. การตอบสนองความเสี่ยง

เป็นการกำหนดแนวทางตอบสนองความเสี่ยง ซึ่งมีหลายวิธีและสามารถปรับเปลี่ยนให้เหมาะสมกับสถานการณ์ ขึ้นอยู่กับดุลยพินิจของผู้รับผิดชอบ แต่ทั้งนี้วิธีการจัดการความเสี่ยงต้องคุ้มค่ากับการลด ระดับผลกระทบที่เกิดจากความเสี่ยงนั้น โดยทางเลือกหรือวิธีการจัดการความเสี่ยง ประกอบด้วย ๔ แนวทางหลัก คือ

๑) การยอมรับ (Take) หมายถึง การที่ความเสี่ยงนั้นสามารถยอมรับได้ภายใต้การควบคุมที่มีอยู่ ซึ่งไม่ต้องดำเนินการใดๆ เช่น กรณีที่มีความเสี่ยงในระดับไม่รุนแรงและไม่คุ้มค่าที่จะดำเนินการใดๆ ให้ขออนุมัติหลักการรับความเสี่ยงไว้และไม่ดำเนินการใดๆ แต่ควรมีมาตรการติดตามอย่างใกล้ชิดเพื่อรองรับผลที่จะเกิดขึ้น

๒) การลดหรือควบคุมความเสี่ยง (Treat) หมายถึง การลดโอกาสที่จะเกิดขึ้น หรือลดความเสียหาย โดยการจัดระบบการควบคุม หรือเปลี่ยนแปลงขั้นตอนบางส่วนของกิจกรรมหรือโครงการที่นำไปสู่เหตุการณ์ที่เป็นความเสี่ยง เพื่อให้มีการควบคุมที่เพียงพอและเหมาะสม เช่น การปรับปรุงกระบวนการ ดำเนินงาน การจัดอบรมเพิ่มทักษะในการทำงานให้กับพนักงาน และการจัดทำคู่มือการปฏิบัติงาน เป็นต้น

๓) การหยุดหรือหลีกเลี่ยงความเสี่ยง (Terminate) หมายถึง ความเสี่ยงที่ไม่สามารถยอมรับ และต้องจัดการให้ความเสี่ยงนั้นไปอยู่นอกเงื่อนไขการดำเนินงาน โดยมีวิธีการจัดการความเสี่ยงในกลุ่มนี้ เช่น การหยุดหรือยกเลิกการดำเนินงานหรือกิจกรรมที่ก่อให้เกิดความเสี่ยงนั้น

๔) การถ่ายโอนความเสี่ยง (Transfer) หมายถึง ความเสี่ยงที่สามารถโอนไปให้ผู้อื่นได้ เช่น การทำประกันภัย ประกันทรัพย์สิน กับบริษัทประกัน การจ้างบุคคลภายนอกหรือการจ้างบริษัทภายนอก มาจัดการในงานบางอย่างแทน เช่น งานรักษาความปลอดภัย เป็นต้น

เมื่อเลือกวิธีการหรือมาตรการที่เหมาะสมที่จะใช้จัดการความเสี่ยงแล้ว ต้องมีการจัดทำแผนบริหารความเสี่ยงเพื่อกำหนดมาตรการหรือแผนปฏิบัติการในการจัดการและควบคุมความเสี่ยงที่สูง (High) และสูงมาก (Extreme) นั้นให้ลดลง ให้อยู่ในระดับที่ยอมรับได้ สามารถปฏิบัติได้จริง และให้สามารถ ติดตามและประเมินผลการจัดการความเสี่ยงนั้นได้ รวมทั้งต้องพิจารณาถึงความคุ้มค่าในด้านค่าใช้จ่ายและ ต้นทุนที่ต้องใช้ลงทุนในการกำหนดมาตรการหรือแผนปฏิบัติการนั้นกับประโยชน์ที่จะได้รับด้วย

การจัดการความเสี่ยง ประจำปีงบประมาณ พ.ศ. ๒๕๖๕
เทศบาลนครนครศรีธรรมราช อำเภอเมืองนครศรีธรรมราช จังหวัดนครศรีธรรมราช

ที่	ความเสี่ยง	วิธีการตอบสนองความเสี่ยง	รายละเอียดการจัดการ	ทางเลือกที่เหมาะสม	ผู้รับผิดชอบ
๑	โครงการในแผนพัฒนาท้องถิ่น ของเทศบาลนครนครศรีธรรมราช มีเป็นจำนวนมาก แต่ด้วยงบประมาณที่มีอยู่อย่างจำกัด ทำให้ไม่สามารถตอบสนองความต้องการ และแก้ปัญหาความเดือดร้อนของประชาชนได้อย่างเต็มที่	การยอมรับความเสี่ยง	ไม่ควรยอมรับความเสี่ยงนี้	การลดหรือควบคุมความเสี่ยง	กองยุทธศาสตร์และงบประมาณ
		การลดหรือควบคุมความเสี่ยง	- ขอรับสนับสนุนงบประมาณเงินอุดหนุนจากส่วนราชการอื่น - ส่งเสริมการมีส่วนร่วมของประชาชน ให้มีการสะท้อนปัญหาความต้องการของชุมชนและจัดลำดับความสำคัญของโครงการ - ส่งเสริมให้ชุมชนมีความเข้มแข็งในกระบวนการจัดทำแผนชุมชนอย่างต่อเนื่อง มีการประสานแผนตามแนวทางการประสานแผนพัฒนาระดับพื้นที่ในลักษณะ One Plan		
		การหยุดหรือหลีกเลี่ยงความเสี่ยง	ไม่ควรหยุดหรือหลีกเลี่ยงความเสี่ยงนี้		
		การถ่ายโอนความเสี่ยง	ไม่ควรถ่ายโอนความเสี่ยงนี้		
๒	การดำเนินการจัดซื้อจัดจ้างของอุทยานการเรียนรู้เมืองนครศรีธรรมราชและพิพิธภัณฑ์เมือง เกิดความล่าช้า	การยอมรับความเสี่ยง	ไม่ควรยอมรับความเสี่ยงนี้	การลดหรือควบคุมความเสี่ยง	กองยุทธศาสตร์และงบประมาณ
		การลดหรือควบคุมความเสี่ยง	๑. ให้เจ้าหน้าที่ผู้ปฏิบัติงาน ศึกษาระเบียบ ข้อกฎหมายที่เกี่ยวข้อง และถือปฏิบัติอย่างเคร่งครัดตามระเบียบกระทรวงการคลังว่าด้วยการจัดซื้อจัดจ้างและการบริหารพัสดุภาครัฐ พ.ศ. ๒๕๖๐ ๒. เน้นย้ำการปฏิบัติงานอย่างต่อเนื่อง และให้เจ้าหน้าที่ผู้ปฏิบัติงาน รายงานผลการดำเนินการจัดซื้อจัดจ้าง เป็นรายไตรมาส ให้ผู้บังคับบัญชาทราบ		
		การหยุดหรือหลีกเลี่ยงความเสี่ยง	ไม่ควรหยุดหรือหลีกเลี่ยงความเสี่ยงนี้		
		การถ่ายโอนความเสี่ยง	ไม่ควรถ่ายโอนความเสี่ยงนี้		

การจัดการความเสี่ยง ประจำปีงบประมาณ พ.ศ. ๒๕๖๕
เทศบาลนครนครศรีธรรมราช อำเภอเมืองนครศรีธรรมราช จังหวัดนครศรีธรรมราช

ที่	ความเสี่ยง	วิธีการตอบสนองความเสี่ยง	รายละเอียดการจัดการ	ทางเลือกที่เหมาะสม	ผู้รับผิดชอบ
๓	การใช้รถยนต์ส่วนบุคคลไม่ เป็นไปตามระเบียบ หลักเกณฑ์ที่กำหนด	การยอมรับความเสี่ยง	ไม่ควรยอมรับความเสี่ยงนี้	การลดหรือควบคุม ความเสี่ยง	สำนักปลัดเทศบาล
		การลดหรือควบคุมความเสี่ยง	๑. ยึดถือระเบียบกระทรวงมหาดไทยว่าด้วยการใช้ และรักษารถยนต์ขององค์กรปกครองส่วนท้องถิ่น พ.ศ. ๒๕๕๘ ๒. ปฏิบัติตามหนังสือสั่งการกระทรวงมหาดไทยที่ มท ๐๘๐๘.๒/ว ๓๐๑๘ ลงวันที่ ๒๕ ก.ย. ๒๕๖๑ เรื่อง ชักซ้อมแนวทางการปฏิบัติตามระเบียบ กระทรวงมหาดไทยว่าด้วยการใช้และรักษารถยนต์ ขององค์กรปกครองส่วนท้องถิ่น พ.ศ. ๒๕๕๘		
		การหยุดหรือหลีกเลี่ยงความเสี่ยง	ไม่ควรหยุดหรือหลีกเลี่ยงความเสี่ยงนี้		
		การถ่ายโอนความเสี่ยง	ไม่ควรถ่ายโอนความเสี่ยงนี้		
๔	การมีเครื่องใช้ในการ ดับเพลิงไม่เพียงพอ	การยอมรับความเสี่ยง	ไม่ควรยอมรับความเสี่ยงนี้	การลดหรือควบคุม ความเสี่ยง	สำนักปลัดเทศบาล
		การลดหรือควบคุมความเสี่ยง	๑. จัดทำแผนการป้องกันและบรรเทาสาธารณภัย ๒. จัดทำโครงการฝึกอบรมอาสาสมัครป้องกัน สาธารณภัยในชุมชน(ด้านอัคคีภัย) ๓. ติดตั้งถังเคมีเพิ่มเติมในชุมชนแออัด		
		การหยุดหรือหลีกเลี่ยงความเสี่ยง	ไม่ควรหยุดหรือหลีกเลี่ยงความเสี่ยงนี้		
		การถ่ายโอนความเสี่ยง	ไม่ควรถ่ายโอนความเสี่ยงนี้		

การจัดการความเสี่ยง ประจำปีงบประมาณ พ.ศ. ๒๕๖๕
เทศบาลนครนครศรีธรรมราช อำเภอเมืองนครศรีธรรมราช จังหวัดนครศรีธรรมราช

ที่	ความเสี่ยง	วิธีการตอบสนองความเสี่ยง	รายละเอียดการจัดการ	ทางเลือกที่เหมาะสม	ผู้รับผิดชอบ
๕	ระบบการเงินกองทุน สวัสดิการชุมชนเทศบาล นครนครศรีธรรมราชขาด สภาพคล่อง	การยอมรับความเสี่ยง	ไม่ยอมรับความเสี่ยงนี้	การลดหรือควบคุม ความเสี่ยง	กองสวัสดิการสังคม
		การลดหรือควบคุมความเสี่ยง	๑. ประชุมคณะกรรมการบริหารกองทุนสวัสดิการ ชุมชน เพื่อแก้ไขระเบียบฯ ๒. ขอบประมาณสนับสนุนจากหน่วยงานภาครัฐ		
		การหยุดหรือหลีกเลี่ยงความเสี่ยง	ไม่ควรหยุดหรือหลีกเลี่ยงความเสี่ยงนี้		
		การถ่ายโอนความเสี่ยง	ไม่ควรถ่ายโอนความเสี่ยงนี้		
๖	ผู้พิการบางรายไม่ได้ ตรวจสอบวันหมดอายุของ บัตรคนพิการ	การยอมรับความเสี่ยง	ไม่ควรยอมรับความเสี่ยงนี้	การลดหรือควบคุม ความเสี่ยง	กองสวัสดิการสังคม
		การลดหรือควบคุมความเสี่ยง	๑. จัดทำทะเบียนคนพิการให้เป็นปัจจุบันสามารถ ตรวจสอบวันออกบัตรและวันหมดอายุได้ ๒. ส่งเจ้าหน้าที่ประสานงานลงพื้นที่เพื่อแจ้งหนังสือ ให้กับผู้พิการหรือผู้ดูแลคนพิการทราบ		
		การหยุดหรือหลีกเลี่ยงความเสี่ยง	ไม่ควรหยุดหรือหลีกเลี่ยงความเสี่ยงนี้		
		การถ่ายโอนความเสี่ยง	ไม่ควรถ่ายโอนความเสี่ยงนี้		
๗	การกำหนดกรอบอัตรากำลัง ใหม่โดยไม่มีขั้นตอนการ ดำเนินงานที่ชัดเจน	การยอมรับความเสี่ยง	ไม่ควรยอมรับความเสี่ยงนี้	การลดหรือควบคุม ความเสี่ยง	กองการเจ้าหน้าที่
		การลดหรือควบคุมความเสี่ยง	๑. ศึกษา เกี่ยวกับ ระเบียบ ฯ หลักเกณฑ์และ ขั้นตอนการดำเนินงานให้ถูกต้อง ๒. วางแผนขั้นตอนการดำเนินงานให้ชัดเจน		
		การหยุดหรือหลีกเลี่ยงความเสี่ยง	ไม่ควรหยุดหรือหลีกเลี่ยงความเสี่ยงนี้		
		การถ่ายโอนความเสี่ยง	ไม่ควรถ่ายโอนความเสี่ยงนี้		

การจัดการความเสี่ยง ประจำปีงบประมาณ พ.ศ. ๒๕๖๕
เทศบาลนครนครศรีธรรมราช อำเภอเมืองนครศรีธรรมราช จังหวัดนครศรีธรรมราช

ที่	ความเสี่ยง	วิธีการตอบสนองความเสี่ยง	รายละเอียดการจัดการ	ทางเลือกที่เหมาะสม	ผู้รับผิดชอบ
๘	บุคลากรไม่เพียงพอต่อการปฏิบัติงาน	การยอมรับความเสี่ยง	ไม่ยอมรับความเสี่ยงนี้	การลดหรือควบคุมความเสี่ยง	กองการเจ้าหน้าที่
	การลดหรือควบคุมความเสี่ยง	ตรวจสอบหรือมีการทบทวนอัตรากำลังว่างตามกรอบและมีการสรรหาบุคลากรตามอัตราว่างที่มีในแผนอัตรากำลัง			
	การหยุดหรือหลีกเลี่ยงความเสี่ยง	ไม่ควรหยุดหรือหลีกเลี่ยงความเสี่ยงนี้			
	การถ่ายโอนความเสี่ยง	ไม่ควรถ่ายโอนความเสี่ยงนี้			
๙	การจัดทำทะเบียนคุมมาตรฐานน้ำประปา ไม่เป็นปัจจุบัน	การยอมรับความเสี่ยง	ไม่ควรยอมรับความเสี่ยงนี้	การลดหรือควบคุมความเสี่ยง	สำนักงานประปา
	การลดหรือควบคุมความเสี่ยง	๑. มอบหมายผู้ปฏิบัติงานจัดทำบัญชีควบคุมมาตรฐานน้ำให้เป็นปัจจุบัน			
	การหยุดหรือหลีกเลี่ยงความเสี่ยง	ไม่ควรหยุดหรือหลีกเลี่ยงความเสี่ยงนี้			
	การถ่ายโอนความเสี่ยง	ไม่ควรถ่ายโอนความเสี่ยงนี้			
๑๐	ระบบท่อเมนส่งจ่ายน้ำประปาเสื่อมประสิทธิภาพ	การยอมรับความเสี่ยง	ไม่ควรยอมรับความเสี่ยงนี้	การลดหรือควบคุมความเสี่ยง	สำนักงานประปา
	การลดหรือควบคุมความเสี่ยง	๑. ขอสนับสนุนงบประมาณดำเนินการปรับปรุงท่อเมนส่งจ่ายน้ำประปาจากหน่วยงานที่จัดสรรงบประมาณ			
	การหยุดหรือหลีกเลี่ยงความเสี่ยง	ไม่ควรหยุดหรือหลีกเลี่ยงความเสี่ยงนี้			
	การถ่ายโอนความเสี่ยง	ไม่ควรถ่ายโอนความเสี่ยงนี้			

จัดการความเสี่ยง ประจำปีงบประมาณ พ.ศ. ๒๕๖๕
เทศบาลนครนครศรีธรรมราช อำเภอเมืองนครศรีธรรมราช จังหวัดนครศรีธรรมราช

ที่	ความเสี่ยง	วิธีการตอบสนองความเสี่ยง	รายละเอียดการจัดการ	ทางเลือกที่เหมาะสม	ผู้รับผิดชอบ
๑๑	ความเสี่ยงด้านการแจ้ง ประเมินภาษีที่ดินและ สิ่งปลูกสร้างไม่ถูกต้อง	การยอมรับความเสี่ยง	ไม่ยอมรับความเสี่ยงนี้	การลดหรือควบคุม ความเสี่ยง	ฝ่ายพัฒนารายได้ สำนักคลัง
		การลดหรือควบคุมความเสี่ยง	ควรปฏิบัติตามระเบียบกระทรวงมหาดไทย ว่าด้วยการดำเนินการตามพระราชบัญญัติ ภาษีที่ดินและสิ่งปลูกสร้าง พ.ศ. ๒๕๖๒		
		การหยุดหรือหลีกเลี่ยงความเสี่ยง	ไม่ควรหยุดหรือหลีกเลี่ยงความเสี่ยงนี้		
		การถ่ายโอนความเสี่ยง	ไม่ควรถ่ายโอนความเสี่ยงนี้		
๑๒	ความเสี่ยงด้านการบันทึก บัญชี การตั้งหนี้ในระบบ e-LAAS	การยอมรับความเสี่ยง	ไม่ควรยอมรับความเสี่ยงนี้	การลดหรือควบคุม ความเสี่ยง	ฝ่ายการเงินและบัญชี สำนักคลัง
		การลดหรือควบคุมความเสี่ยง	ควรปฏิบัติตามระเบียบกระทรวงมหาดไทย ที่ มท ๐๘๐๘.๔/ว ๒๖๐๘ ลงวันที่ ๒๘ สิงหาคม ๒๕๖๓ เรื่อง ชักซ้อมแนวทางการปฏิบัติการในการ บันทึกบัญชีขององค์กรปกครองส่วนท้องถิ่น		
		การหยุดหรือหลีกเลี่ยงความเสี่ยง	ไม่ควรหยุดหรือหลีกเลี่ยงความเสี่ยงนี้		
		การถ่ายโอนความเสี่ยง	ไม่ควรถ่ายโอนความเสี่ยงนี้		
๑๓	การดำเนินการตามโครงการ ด้านโครงสร้างพื้นฐานไม่ เป็นไปตามความต้องการ ของประชาชน	การยอมรับความเสี่ยง	ไม่ควรยอมรับความเสี่ยงนี้	การลดหรือควบคุม ความเสี่ยง	สำนักช่าง
		การลดหรือควบคุมความเสี่ยง	อธิบายข้อกำหนด ระเบียบ ข้อบังคับต่างๆให้ ประชาชนทราบถึงเหตุผลที่ไม่สามารถดำเนิน โครงการตามความต้องการในอันดับแรกได้		
		การหยุดหรือหลีกเลี่ยงความเสี่ยง	ไม่ควรหยุดหรือหลีกเลี่ยงความเสี่ยงนี้		
		การถ่ายโอนความเสี่ยง	ไม่ควรถ่ายโอนความเสี่ยงนี้		

จัดการความเสี่ยง ประจำปีงบประมาณ พ.ศ. ๒๕๖๕
เทศบาลนครนครศรีธรรมราช อำเภอเมืองนครศรีธรรมราช จังหวัดนครศรีธรรมราช

ที่	ความเสี่ยง	วิธีการตอบสนองความเสี่ยง	รายละเอียดการจัดการ	ทางเลือกที่เหมาะสม	ผู้รับผิดชอบ
๑๔	การเปลี่ยนแปลงของระเบียบ กฎหมาย ข้อบังคับต่างๆ ที่เกี่ยวข้องกับท้องถิ่น	การยอมรับความเสี่ยง	ไม่ยอมรับความเสี่ยงนี้	การลดหรือควบคุมความเสี่ยง	สำนักช่าง
		การลดหรือควบคุมความเสี่ยง	ศึกษาระเบียบ กฎหมาย ข้อบังคับที่เกี่ยวข้อง และถือปฏิบัติตามอย่างเคร่งครัด		
		การหยุดหรือหลีกเลี่ยงความเสี่ยง	ไม่ควรหยุดหรือหลีกเลี่ยงความเสี่ยงนี้		
		การถ่ายโอนความเสี่ยง	ไม่ควรถ่ายโอนความเสี่ยงนี้		
๑๕	ความเสี่ยงด้านการปฏิบัติตามกฎหมาย/ระเบียบ	การยอมรับความเสี่ยง	ไม่ควรยอมรับความเสี่ยงนี้	การลดหรือควบคุมความเสี่ยง	กองสาธารณสุขและสิ่งแวดล้อม
		การลดหรือควบคุมความเสี่ยง	ศึกษาระเบียบ ข้อบังคับที่เกี่ยวข้อง และถือปฏิบัติอย่างเคร่งครัด		
		การหยุดหรือหลีกเลี่ยงความเสี่ยง	ไม่ควรหยุดหรือหลีกเลี่ยงความเสี่ยงนี้		
		การถ่ายโอนความเสี่ยง	ไม่ควรถ่ายโอนความเสี่ยงนี้		
๑๖	ปัญหาการจัดการขยะ	การยอมรับความเสี่ยง	ไม่ควรยอมรับความเสี่ยงนี้	การลดหรือควบคุมความเสี่ยง	กองสาธารณสุขและสิ่งแวดล้อม
		การลดหรือควบคุมความเสี่ยง	จัดหาครุภัณฑ์ให้เพียงพอในการเก็บขยะและรณรงค์ ประชาสัมพันธ์ ให้ประชาชนมีจิตสำนึกในการรักษาความสะอาด		
		การหยุดหรือหลีกเลี่ยงความเสี่ยง	ไม่ควรหยุดหรือหลีกเลี่ยงความเสี่ยงนี้		
		การถ่ายโอนความเสี่ยง	ไม่ควรถ่ายโอนความเสี่ยงนี้		

จัดการความเสี่ยง ประจำปีงบประมาณ พ.ศ. ๒๕๖๕
เทศบาลนครนครศรีธรรมราช อำเภอเมืองนครศรีธรรมราช จังหวัดนครศรีธรรมราช

ที่	ความเสี่ยง	วิธีการตอบสนองความเสี่ยง	รายละเอียดการจัดการ	ทางเลือกที่เหมาะสม	ผู้รับผิดชอบ
๑๗	ศึกษานิเทศก์ไม่ครบถ้วนตามที่มีในกรอบอัตรากำลัง	การยอมรับความเสี่ยง	ไม่ยอมรับความเสี่ยงนี้	การลดหรือควบคุมความเสี่ยง	สำนักงานการศึกษา
		การลดหรือควบคุมความเสี่ยง	มอบหมายบุคลากรของสำนักงานการศึกษารับผิดชอบงานของหน่วยศึกษานิเทศก์		
		การหยุดหรือหลีกเลี่ยงความเสี่ยง	ไม่ควรหยุดหรือหลีกเลี่ยงความเสี่ยงนี้		
		การถ่ายโอนความเสี่ยง	ไม่ควรถ่ายโอนความเสี่ยงนี้		
๑๘	การดำเนินโครงการตามเทศบัญญัติ เรื่องงบประมาณรายจ่ายประจำปี ไม่สามารถดำเนินการได้ในรอบปีงบประมาณ	การยอมรับความเสี่ยง	ไม่ควรยอมรับความเสี่ยงนี้	การลดหรือควบคุมความเสี่ยง	สำนักงานการศึกษา
		การลดหรือควบคุมความเสี่ยง	เห็นควรสรรหาบุคลากรตำแหน่งศึกษานิเทศก์ ตามกรอบอัตรากำลังตำแหน่งว่าง เพื่อขับเคลื่อนงานโครงการตามนโยบายของต้นสังกัด		
		การหยุดหรือหลีกเลี่ยงความเสี่ยง	ไม่ควรหยุดหรือหลีกเลี่ยงความเสี่ยงนี้		
		การถ่ายโอนความเสี่ยง	ไม่ควรถ่ายโอนความเสี่ยงนี้		
๑๙	บุคลากรขาดความเข้าใจและการรับรู้กฎ ระเบียบ ฯ	การยอมรับความเสี่ยง	ไม่ควรยอมรับความเสี่ยงนี้	การลดหรือควบคุมความเสี่ยง	กองการแพทย์
		การลดหรือควบคุมความเสี่ยง	ควรจัดทำแผนกรอบ อัตรากำลังให้ครบถ้วนตามกรอบอัตรากำลัง		
		การหยุดหรือหลีกเลี่ยงความเสี่ยง	ไม่ควรหยุดหรือหลีกเลี่ยงความเสี่ยงนี้		
		การถ่ายโอนความเสี่ยง	ไม่ควรถ่ายโอนความเสี่ยงนี้		

จัดการความเสี่ยง ประจำปีงบประมาณ พ.ศ. ๒๕๖๕
เทศบาลนครนครศรีธรรมราช อำเภอเมืองนครศรีธรรมราช จังหวัดนครศรีธรรมราช

ที่	ความเสี่ยง	วิธีการตอบสนองความเสี่ยง	รายละเอียดการจัดการ	ทางเลือกที่เหมาะสม	ผู้รับผิดชอบ
๒๐	การดำเนินโครงการตามเทศบัญญัติเรื่องงบประมาณรายจ่ายประจำปีไม่สามารถดำเนินการได้ทันในรอบปีงบประมาณ	การยอมรับความเสี่ยง	ไม่ยอมรับความเสี่ยงนี้	การลดหรือควบคุมความเสี่ยง	กองการแพทย์
		การลดหรือควบคุมความเสี่ยง	ควรมอบหมายงานตามหน้าที่ในการขับเคลื่อนงานโครงการตามนโยบายของต้นสังกัดให้ชัดเจน		
		การหยุดหรือหลีกเลี่ยงความเสี่ยง	ไม่ควรหยุดหรือหลีกเลี่ยงความเสี่ยงนี้		
		การถ่ายโอนความเสี่ยง	ไม่ควรถ่ายโอนความเสี่ยงนี้		
๒๑	ข้อระเบียบกฎหมาย ค่าตอบแทนบุคลากร ทางด้านสาธารณสุขวิธีการปฏิบัติไม่ชัดเจน/เท่าเทียมของกระทรวงสาธารณสุข	การยอมรับความเสี่ยง	ไม่ควรยอมรับความเสี่ยงนี้	การลดหรือควบคุมความเสี่ยง	กองการแพทย์
		การลดหรือควบคุมความเสี่ยง	ควรมอบหมายให้หัวหน้างานประสานเอกสารแนวทางจากหน่วยงานกระทรวงสาธารณสุขเพื่อนำมาเป็นแนวทางในการปฏิบัติใช้ให้ทันต่อสถานการณ์และเป็นปัจจุบันอยู่เสมอ		
		การหยุดหรือหลีกเลี่ยงความเสี่ยง	ไม่ควรหยุดหรือหลีกเลี่ยงความเสี่ยงนี้		
		การถ่ายโอนความเสี่ยง	ไม่ควรถ่ายโอนความเสี่ยงนี้		
๒๒	ทะเบียนครุภัณฑ์ยังไม่เป็นระบบ	การยอมรับความเสี่ยง	ไม่ควรยอมรับความเสี่ยงนี้	การลดหรือควบคุมความเสี่ยง	กองการแพทย์
		การลดหรือควบคุมความเสี่ยง	ควรมอบหมายผู้รับผิดชอบปฏิบัติงานให้ชัดเจนจัดทำทะเบียนที่เป็นปัจจุบันสามารถตรวจสอบได้		
		การหยุดหรือหลีกเลี่ยงความเสี่ยง	ไม่ควรหยุดหรือหลีกเลี่ยงความเสี่ยงนี้		
		การถ่ายโอนความเสี่ยง	ไม่ควรถ่ายโอนความเสี่ยงนี้		

๔. การรายงานและติดตามผล

หลังจากจัดทำแผนบริหารความเสี่ยงและมีการดำเนินงานตามแผนแล้ว จะต้องมีการรายงานและติดตามผลเป็นระยะ เพื่อให้เกิดความมั่นใจว่าได้มีการดำเนินงานไปอย่างถูกต้องและเหมาะสม โดยมี เป้าหมายในการติดตามผล คือ เป็นการประเมินคุณภาพและความเหมาะสมของวิธีการจัดการความเสี่ยง รวมทั้งติดตามผลการจัดการความเสี่ยงที่ได้มีการดำเนินการไปแล้ว ว่าบรรลุผลตามวัตถุประสงค์ของการ บริหารความเสี่ยงหรือไม่ โดยหน่วยงานต้องสอบถามดูว่า วิธีการบริหารจัดการความเสี่ยงใดมีประสิทธิภาพดี ก็ให้ดำเนินการต่อไป หรือวิธีการบริหารจัดการความเสี่ยงใดควรปรับเปลี่ยน และนำผลการติดตามไป รายงานให้ฝ่ายบริหารทราบตามแบบรายงานที่ได้กล่าวไว้ข้างต้น

ทั้งนี้กระบวนการสอบทานอาจกำหนด ข้อมูลที่ต้องติดตาม หรืออาจทำ Check List การติดตาม พร้อมทั้งกำหนดความถี่ในการติดตามผล โดยสามารถติดตามผลได้ ใน ๒ ลักษณะ คือ

- ๑) การติดตามผลเป็นรายครั้ง (Separate Monitoring) เป็นการติดตาม ตามรอบระยะเวลาที่กำหนด เช่น ทุก ๓ เดือน ๖ เดือน ๙ เดือน หรือทุกสิ้นปี เป็นต้น
- ๒) การติดตามผลในระหว่างการปฏิบัติงาน (Ongoing Monitoring) เป็นการติดตามที่รวมอยู่ใน การดำเนินงานต่างๆ ตามปกติของหน่วยงาน

๕. การประเมินผลการบริหารความเสี่ยง

คณะกรรมการบริหารความเสี่ยง จะต้องทำสรุปรายงานผลและประเมินผล การบริหารความเสี่ยง ประจำปีต่อผู้บริหารท้องถิ่น เพื่อให้มั่นใจว่าผู้บริหารท้องถิ่น มีการบริหารความเสี่ยงเป็นไปอย่างเหมาะสม เพียงพอ ถูกต้อง และมีประสิทธิผล มาตรการหรือกลไกการควบคุมความเสี่ยงที่ดำเนินการ สามารถลดและควบคุมความเสี่ยงที่เกิดขึ้นได้จริงและอยู่ในระดับที่ยอมรับได้ หรือต้องจัดหามาตรการหรือ ตัวควบคุมอื่นเพิ่มเติม เพื่อให้ความเสี่ยงที่ยังเหลืออยู่หลังมีการจัดการ อยู่ในระดับที่ยอมรับได้ และให้องค์กรมีการบริหารความเสี่ยงอย่างต่อเนื่องจนเป็น วัฒนธรรมในการดำเนินงาน

๖. การทบทวนการบริหารความเสี่ยง

การทบทวนแผนบริหารความเสี่ยง เป็นการทบทวนประสิทธิภาพของแนวการบริหารความเสี่ยงใน ทุกขั้นตอน เพื่อการปรับปรุงและพัฒนาแผนงานในการบริหารความเสี่ยงให้ทันสมัยและเหมาะสมกับการ ปฏิบัติงานจริงเป็นประจำทุกปี

บทที่ ๕

แผนบริหารความเสี่ยง

ในปีงบประมาณ พ.ศ. ๒๕๖๕ เทศบาลนครนครศรีธรรมราช ได้ดำเนินการวิเคราะห์และจัดทำแผนบริหารความเสี่ยง เพื่อเตรียมการรองรับสภาวะการเปลี่ยนแปลงที่จะเกิดขึ้น โดยพิจารณาทบทวนจากรายงานผลการติดตามประเมินผลการบริหารความเสี่ยงตามแผนบริหารจัดการความเสี่ยง ประจำปีงบประมาณ พ.ศ. ๒๕๖๔ คัดเลือกความเสี่ยงในระดับปานกลางขึ้นไปจนถึงความเสี่ยงในระดับสูงมาก เพื่อกำหนดมาตรการหรือแผนปฏิบัติการในการจัดการและควบคุมความเสี่ยงที่สูงมาก (Extreme) และสูง (High) นั้นให้ลดลงมาอยู่ในระดับที่ยอมรับได้ สำหรับความเสี่ยงในระดับปานกลาง (Medium) ก็มีมาตรการควบคุม เพื่อป้องกันไม่ให้เกิดผลกระทบต่อเป้าหมาย ซึ่งการดำเนินการตามมาตรการในการลดความเสี่ยง ได้พิจารณาคำนึกถึงความคุ้มค่าใน ด้านค่าใช้จ่ายและต้นทุนที่ต้องใช้ กับประโยชน์ที่จะได้รับด้วย โดยแผนบริหารความเสี่ยงประจำปี งบประมาณ ๒๕๖๕ ของเทศบาลนครนครศรีธรรมราช มีองค์ประกอบที่สำคัญดังนี้

- ๑) วิธีการดำเนินงาน (กิจกรรมการควบคุมจัดการความเสี่ยง)
- ๒) ผู้รับผิดชอบ (ฝ่ายหรือกลุ่มงาน) ในแต่ละกิจกรรมของแผนบริหารความเสี่ยง
- ๓) งบประมาณที่ใช้ดำเนินการ
- ๔) กำหนดระยะเวลาดำเนินการของแผนงานนั้น

แผนบริหารความเสี่ยง ประจำปีงบประมาณ พ.ศ. ๒๕๖๕
เทศบาลนครนครศรีธรรมราช อำเภอเมืองนครศรีธรรมราช จังหวัดนครศรีธรรมราช

ความเสี่ยง	ระดับความเสี่ยง	กิจกรรมการควบคุม/จัดการความเสี่ยง	วัตถุประสงค์	ระยะเวลาดำเนินการ	ผลสำเร็จที่คาดหวัง	งบประมาณ (บาท)	ผู้รับผิดชอบ	ระดับความเสี่ยงที่คาดหวัง ภายหลังดำเนินการจัดการความเสี่ยง		
								โอกาส/ความถี่	ผลกระทบ/ความรุนแรง	คะแนนรวม
๑.โครงการในแผนพัฒนาท้องถิ่น ของเทศบาลนครนครศรีธรรมราช มีเป็นจำนวนมาก แต่ด้วยงบประมาณที่มีอยู่อย่างจำกัด ทำให้ไม่สามารถตอบสนองความต้องการ และแก้ปัญหาความเดือดร้อนของประชาชนได้อย่างเต็มที่	๙	- ขอรับสนับสนุนงบประมาณเงินอุดหนุนจากส่วนราชการอื่น - ส่งเสริมการมีส่วนร่วมของประชาชน ให้มีการสะท้อนปัญหาความต้องการของชุมชนและจัดลำดับความสำคัญของโครงการ - ส่งเสริมให้ชุมชนมีความเข้มแข็งในกระบวนการจัดทำแผนชุมชนอย่างต่อเนื่อง มีการประสานแผน ตามแนวทางการประสานแผนพัฒนาระดับพื้นที่ในลักษณะ One Plan	เพื่อแก้ปัญหาความเดือดร้อนและตอบสนองความต้องการของประชาชน	ปีงบประมาณ พ.ศ. ๒๕๖๕	โครงการพัฒนาในแผนชุมชน ได้บรรลุในแผนพัฒนาท้องถิ่น ร้อยละ ๘๐ เพื่อตอบสนองและเกิดประโยชน์ต่อประชาชนสูงสุด	N/A	กองยุทธศาสตร์และงบประมาณ	๒	๒	๔

แผนบริหารความเสี่ยง ประจำปีงบประมาณ พ.ศ. ๒๕๖๕
เทศบาลนครนครศรีธรรมราช อำเภอเมืองนครศรีธรรมราช จังหวัดนครศรีธรรมราช

ความเสี่ยง	ระดับความเสี่ยง	กิจกรรมการควบคุม/จัดการความเสี่ยง	วัตถุประสงค์	ระยะเวลาดำเนินการ	ผลสำเร็จที่คาดหวัง	งบประมาณ (บาท)	ผู้รับผิดชอบ	ระดับความเสี่ยงที่คาดหวัง		
								โอกาส/ความถี่	ผลกระทบ/ความรุนแรง	คะแนนรวม
๒.การดำเนินการจัดซื้อจัดจ้าง ของอุทยานการเรียนรู้เมืองนครศรีธรรมราชและพิพิธภัณฑ์เมือง เกิดความล่าช้า	๙	๑. ให้เจ้าหน้าที่ผู้ปฏิบัติงาน ศึกษาระเบียบ ข้อกำหนดที่เกี่ยวข้อง และถือปฏิบัติอย่างเคร่งครัด ตามระเบียบกระทรวงการคลังว่าด้วยการจัดซื้อจัดจ้างและการบริหารพัสดุภาครัฐ พ.ศ. ๒๕๖๐ ๒. เน้นย้ำการปฏิบัติงานอย่างต่อเนื่อง และให้เจ้าหน้าที่ผู้ปฏิบัติงาน รายงานการดำเนินการจัดซื้อจัดจ้าง เป็นรายไตรมาส ให้ผู้บังคับบัญชาทราบ	เพื่อให้การเบิกจ่ายงบประมาณเป็นไปตามแผนที่ได้กำหนดไว้	ปีงบประมาณ พ.ศ. ๒๕๖๕	เจ้าหน้าที่ผู้ปฏิบัติงานมีความเข้าใจระเบียบกฎหมายมากยิ่งขึ้น และมีเบิกจ่ายทันปีงบประมาณ	N/A	กองยุทธศาสตร์และงบประมาณ	๒	๒	๔

แผนบริหารความเสี่ยง ประจำปีงบประมาณ พ.ศ. ๒๕๖๕
เทศบาลนครนครศรีธรรมราช อำเภอเมืองนครศรีธรรมราช จังหวัดนครศรีธรรมราช

ความเสี่ยง	ระดับความเสี่ยง	กิจกรรมการควบคุม/จัดการความเสี่ยง	วัตถุประสงค์	ระยะเวลาดำเนินการ	ผลสำเร็จที่คาดหวัง	งบประมาณ (บาท)	ผู้รับผิดชอบ	ระดับความเสี่ยงที่คาดหวัง		
								โอกาส/ความถี่	ผลกระทบ/ความรุนแรง	คะแนนรวม
๓.การใช้รถยนต์ส่วนบุคคลไม่เป็นไปตามระเบียบหลักเกณฑ์ที่กำหนด	๑๕	๑. ถือระเบียบกระทรวงมหาดไทยว่าด้วยการใช้และรักษารถยนต์ขององค์กรปกครองส่วนท้องถิ่น พ.ศ. ๒๕๔๘ ๒. ปฏิบัติตามหนังสือสั่งการกระทรวงมหาดไทยที่ มท ๐๘๐๘.๒/ว ๓๐๑๘ ลงวันที่ ๒๕ ก.ย. ๒๕๖๑ เรื่อง ชักซ้อมแนวทางการปฏิบัติตามระเบียบกระทรวงมหาดไทยว่าด้วยการใช้และรักษารถยนต์ ขององค์กรปกครองส่วนท้องถิ่น พ.ศ. ๒๕๔๘	เพื่อให้การใช้รถยนต์ส่วนบุคคลเป็นไปตามหลักเกณฑ์ที่กำหนด	ปีงบประมาณ พ.ศ. ๒๕๖๕	การใช้รถยนต์ส่วนบุคคลเป็นไปตามวัตถุประสงค์	N/A	สำนักปลัดเทศบาล	๑	๑	๑

แผนบริหารความเสี่ยง ประจำปีงบประมาณ พ.ศ. ๒๕๖๕
เทศบาลนครนครศรีธรรมราช อำเภอเมืองนครศรีธรรมราช จังหวัดนครศรีธรรมราช

ความเสี่ยง	ระดับความเสี่ยง	กิจกรรมการควบคุม/จัดการความเสี่ยง	วัตถุประสงค์	ระยะเวลาดำเนินการ	ผลสำเร็จที่คาดหวัง	งบประมาณ (บาท)	ผู้รับผิดชอบ	ระดับความเสี่ยงที่คาดหวัง ภายหลังดำเนินการจัดการความเสี่ยง		
								โอกาส/ความถี่	ผลกระทบ/ความรุนแรง	คะแนนรวม
๔. การมีเครื่องใช้ในการดับเพลิงไม่เพียงพอ	๑๕	๑. จัดทำแผนการป้องกันและบรรเทาสาธารณภัย ๒. จัดทำโครงการฝึกอบรมอาสาสมัครป้องกันสาธารณภัยในชุมชน(ด้านอัคคีภัย) ๓. ติดตั้งถังเคมีเพิ่มเติมในชุมชนแออัด	เพื่อลดความเสี่ยงที่จะเกิดขึ้น	ปีงบประมาณ พ.ศ. ๒๕๖๕	เพื่อลดความเสี่ยงที่เกิดอัคคีภัย	N/A	สำนักปลัดเทศบาล	๑	๑	๑
๕. ระบบการเงินกองทุนสวัสดิการชุมชนเทศบาลนครนครศรีธรรมราชขาดสภาพคล่อง	๑๖	๑. ประชุมคณะกรรมการบริหารกองทุนสวัสดิการชุมชนเพื่อแก้ไขระเบียบฯ ๒. ขอบงบประมาณสนับสนุนจากหน่วยงานภาครัฐ	เพื่อให้การบริหารการเงินของกองทุนสวัสดิการชุมชนมีความคล่องตัวมากขึ้น	ปีงบประมาณ พ.ศ. ๒๕๖๕	รายรับและรายจ่ายของกองทุนสวัสดิการชุมชนมีความสมดุล	N/A	กองสวัสดิการสังคม	๑	๑	๑

แผนบริหารความเสี่ยง ประจำปีงบประมาณ พ.ศ. ๒๕๖๕
เทศบาลนครนครศรีธรรมราช อำเภอเมืองนครศรีธรรมราช จังหวัดนครศรีธรรมราช

ความเสี่ยง	ระดับความเสี่ยง	กิจกรรมการควบคุม/จัดการความเสี่ยง	วัตถุประสงค์	ระยะเวลาดำเนินการ	ผลสำเร็จที่คาดหวัง	งบประมาณ (บาท)	ผู้รับผิดชอบ	ระดับความเสี่ยงที่คาดหวัง ภายหลังดำเนินการจัดการความเสี่ยง		
								โอกาส/ความถี่	ผลกระทบ/ความรุนแรง	คะแนนรวม
๖. ผู้พิการบางรายไม่ได้ตรวจสอบวันหมดอายุของบัตรคนพิการ	๖	๑. จัดทำทะเบียนคนพิการให้เป็นปัจจุบันสามารถตรวจสอบวันออกบัตรและวันหมดอายุได้ ๒. ส่งเจ้าหน้าที่ประสานงานลงพื้นที่เพื่อแจ้งหนังสือให้กับผู้พิการหรือผู้ดูแลผู้พิการทราบ	เพื่อให้ผู้พิการได้รับเบี้ยยังชีพอย่างต่อเนื่อง	ปีงบประมาณ พ.ศ. ๒๕๖๕	ผู้พิการได้รับเบี้ยยังชีพอย่างต่อเนื่อง	N/A	กองสวัสดิการสังคม	๑	๑	๑
๗. การกำหนดกรอบอัตรากำลังใหม่โดยไม่มีขั้นตอนการดำเนินงานที่ชัดเจน	๑๕	๑. การจัดทำคู่มือขั้นตอนการดำเนินงานของการกำหนดกรอบอัตรากำลังใหม่ ๒. แจ้งขั้นตอนตามแผนการดำเนินงานให้ผู้เกี่ยวข้องได้รับทราบอย่างชัดเจน	เพื่อให้การกำหนดกรอบอัตรากำลังใหม่มีความรวดเร็วไม่เกิดความล่าช้าและสิ้นเปลือง	ปีงบประมาณ พ.ศ. ๒๕๖๕	การปฏิบัติงานเป็นไปตามขั้นตอนการดำเนินงานที่ชัดเจน	N/A	กองการเจ้าหน้าที่	๑	๑	๑

แผนบริหารความเสี่ยง ประจำปีงบประมาณ พ.ศ. ๒๕๖๕
เทศบาลนครนครศรีธรรมราช อำเภอเมืองนครศรีธรรมราช จังหวัดนครศรีธรรมราช

ความเสี่ยง	ระดับความเสี่ยง	กิจกรรมการควบคุม/จัดการความเสี่ยง	วัตถุประสงค์	ระยะเวลาดำเนินการ	ผลสำเร็จที่คาดหวัง	งบประมาณ (บาท)	ผู้รับผิดชอบ	ระดับความเสี่ยงที่คาดหวัง ภายหลังดำเนินการจัดการความเสี่ยง		
								โอกาส/ความถี่	ผลกระทบ/ความรุนแรง	คะแนนรวม
๘.บุคลากรไม่เพียงพอต่อการปฏิบัติงาน	๑๕	มีการสรุปแผนอัตรากำลังประจำปีสำหรับใช้ในหน่วยงาน	เพื่อให้แผนอัตรากำลังเป็นปัจจุบันมากขึ้นและผู้บริหารนำไปประกอบการพิจารณาด้านบุคลากร	ปีงบประมาณ พ.ศ. ๒๕๖๕	หน่วยงานมีบุคลากรที่ปฏิบัติงานอย่างเพียงพอต่องานที่ปฏิบัติ	N/A	กองการเจ้าหน้าที่	๑	๑	๑
๙.การจัดทำทะเบียนคุมมาตรวัดน้ำประปาไม่เป็นปัจจุบัน	๖	๑) มอบหมายผู้ปฏิบัติงานจัดทำบัญชีควบคุมมาตรวัดน้ำประปาให้เป็นปัจจุบันตรวจสอบได้ ๒) ติดตามผลการปฏิบัติงานเป็นระยะ	เพื่อให้ข้อมูลถูกต้องครบถ้วนและเป็นปัจจุบัน	ปีงบประมาณ พ.ศ. ๒๕๖๕	มีกระบวนการดำเนินงานตามแนวทางปฏิบัติและสามารถตรวจสอบยอดคงเหลือสุทธิจริงได้ ถูกต้องครบถ้วน	N/A	สำนักการประปา	๑	๑	๑

แผนบริหารความเสี่ยง ประจำปีงบประมาณ พ.ศ. ๒๕๖๕
เทศบาลนครนครศรีธรรมราช อำเภอเมืองนครศรีธรรมราช จังหวัดนครศรีธรรมราช

ความเสี่ยง	ระดับความเสี่ยง	กิจกรรมการควบคุม/จัดการความเสี่ยง	วัตถุประสงค์	ระยะเวลาดำเนินการ	ผลสำเร็จที่คาดหวัง	งบประมาณ (บาท)	ผู้รับผิดชอบ	ระดับความเสี่ยงที่คาดหวัง ภายหลังดำเนินการจัดการความเสี่ยง		
								โอกาส/ความถี่	ผลกระทบ/ความรุนแรง	คะแนนรวม
๑๐.ระบบท่อเมนส่งจ่ายน้ำประปา เสื่อมประสิทธิภาพ	๑๖	๑) ดำเนินการขอรับการสนับสนุนงบประมาณดำเนินการปรับปรุงท่อเมนส่งจ่ายน้ำประปาจากหน่วยงานที่จัดสรรงบประมาณ	พัฒนาและปรับปรุงท่อเมนส่งจ่ายน้ำประปาสำหรับบริการประชาชน อย่างมีประสิทธิภาพ ลดปริมาณการสูญเสียของน้ำ และลดปัญหาต่างๆของการใช้น้ำประปา	ปีงบประมาณ พ.ศ. ๒๕๖๕	ประชาชนมีความพึงพอใจในคุณภาพของน้ำประปาเพิ่มขึ้นและมีน้ำประปาใช้อย่างมีประสิทธิภาพ	๒๑๐,๐๐๐,๐๐๐	สำนักงานประปา	๑	๑	๑

แผนบริหารความเสี่ยง ประจำปีงบประมาณ พ.ศ. ๒๕๖๕
เทศบาลนครนครศรีธรรมราช อำเภอเมืองนครศรีธรรมราช จังหวัดนครศรีธรรมราช

ความเสี่ยง	ระดับความเสี่ยง	กิจกรรมการควบคุม/จัดการความเสี่ยง	วัตถุประสงค์	ระยะเวลาดำเนินการ	ผลสำเร็จที่คาดหวัง	งบประมาณ (บาท)	ผู้รับผิดชอบ	ระดับความเสี่ยงที่คาดหวัง ภายหลังดำเนินการจัดการความเสี่ยง		
								โอกาส/ความถี่	ผลกระทบ/ความรุนแรง	คะแนนรวม
๑๑. ความเสี่ยงด้านการแจ้งประเมินภาษีที่ดินและสิ่งปลูกสร้างไม่ถูกต้อง	๑๒	ส่งเสริมให้เจ้าหน้าที่ได้เข้ารับการฝึกอบรมและศึกษาหาความรู้เกี่ยวกับระเบียบและหนังสือสั่งการที่เกี่ยวข้อง	เพื่อให้ผู้ปฏิบัติงานมีความรู้ความเข้าใจในการปฏิบัติงานมากขึ้น	ปีงบประมาณ พ.ศ. ๒๕๖๕	ผู้ปฏิบัติงานมีความรู้ความเข้าใจและปฏิบัติงานอย่างถูกต้อง	N/A	ฝ่ายพัฒนารายได้ สำนักคลัง	๑	๑	๑
๑๒. ความเสี่ยงด้านการบันทึกบัญชี การตั้งหนี้ในระบบ e-LAAS	๑๒	ส่งเสริมให้เจ้าหน้าที่ได้เข้ารับการฝึกอบรมและศึกษาหาความรู้เกี่ยวกับระเบียบและหนังสือสั่งการที่เกี่ยวข้อง	เพื่อให้ผู้ปฏิบัติงานมีความรู้ความเข้าใจในการปฏิบัติงานมากขึ้น	ปีงบประมาณ พ.ศ. ๒๕๖๕	ผู้ปฏิบัติงานมีความรู้ความเข้าใจและปฏิบัติงานอย่างถูกต้อง	N/A	ฝ่ายการเงินและบัญชี สำนักคลัง	๑	๑	๑

แผนบริหารความเสี่ยง
เทศบาลนครนครศรีธรรมราช อำเภอเมืองนครศรีธรรมราช จังหวัดนครศรีธรรมราช

ความเสี่ยง	ระดับความเสี่ยง	กิจกรรมการควบคุม/จัดการความเสี่ยง	วัตถุประสงค์	ระยะเวลาดำเนินการ	ผลสำเร็จที่คาดหวัง	งบประมาณ (บาท)	ผู้รับผิดชอบ	ระดับความเสี่ยงที่คาดหวัง ภายหลังดำเนินการจัดการความเสี่ยง		
								โอกาส/ความถี่	ผลกระทบ/ความรุนแรง	คะแนนรวม
๑๓. การดำเนินการตามโครงการ ด้านโครงสร้างพื้นฐานไม่เป็นไปตามความต้องการของประชาชน	๖	อธิบายข้อกำหนดระเบียบข้อบังคับต่างๆ ให้ประชาชนทราบถึงเหตุผลที่ไม่สามารถดำเนินโครงการตามความต้องการในอันดับแรกได้	เพื่อให้การดำเนินการด้านโครงสร้างพื้นฐานของเทศบาลนครนครศรีธรรมราชเป็นไปตามความต้องการของประชาชน	ปีงบประมาณ พ.ศ. ๒๕๖๕	เพื่อให้โครงการที่ดำเนินการเป็นไปตามความต้องการของประชาชน	N/A	สำนักช่าง	๑	๑	๑
๑๔. การเปลี่ยนแปลงของระเบียบ กฎหมาย ข้อบังคับต่างๆ ที่เกี่ยวข้องกับท้องถิ่น	๑๐	๑. ศึกษาระเบียบกฎหมาย ข้อบังคับที่เกี่ยวข้อง และถือปฏิบัติตามอย่างเคร่งครัด ๒. ส่งเจ้าหน้าที่เข้ารับการอบรมฯ	เพื่อให้การดำเนินการต่างๆ ของเทศบาลนครนครศรีธรรมราช เป็นไปตามระเบียบกฎหมาย ข้อบังคับต่างๆ ที่เกี่ยวข้อง	ปีงบประมาณ พ.ศ. ๒๕๖๕	การดำเนินการต่างๆ ของเทศบาลนครนครศรีธรรมราช เป็นไปตามระเบียบ กฎหมาย ข้อบังคับต่างๆ ที่เกี่ยวข้อง	N/A	สำนักช่าง	๑	๑	๑

แผนบริหารความเสี่ยง ประจำปีงบประมาณ พ.ศ. ๒๕๖๕
เทศบาลนครนครศรีธรรมราช อำเภอเมืองนครศรีธรรมราช จังหวัดนครศรีธรรมราช

ความเสี่ยง	ระดับความเสี่ยง	กิจกรรมการควบคุม/จัดการความเสี่ยง	วัตถุประสงค์	ระยะเวลาดำเนินการ	ผลสำเร็จที่คาดหวัง	งบประมาณ (บาท)	ผู้รับผิดชอบ	ระดับความเสี่ยงที่คาดหวัง ภายหลังดำเนินการจัดการความเสี่ยง		
								โอกาส/ความถี่	ผลกระทบ/ความรุนแรง	คะแนนรวม
๑๕. ความเสี่ยงด้านการปฏิบัติตามกฎหมาย/ระเบียบ	๑๕	ให้เจ้าหน้าที่ที่รับผิดชอบปฏิบัติตามหลักสูตรที่เกี่ยวข้อง เพื่อเพิ่มทักษะความรู้ความเข้าใจในกฎหมาย ระเบียบที่เกี่ยวข้องในการปฏิบัติงาน	เพื่อให้เจ้าหน้าที่ที่เกี่ยวข้อง มีความรู้ความเข้าใจในระเบียบกฎหมายที่เกี่ยวข้อง	ปีงบประมาณ พ.ศ. ๒๕๖๕	เจ้าหน้าที่มีความรู้ความเข้าใจถึงระเบียบ กฎหมายที่เกี่ยวข้องในการปฏิบัติงาน	N/A	กองสาธารณสุขและสิ่งแวดล้อม	๑	๑	๑
๑๖. ปัญหาการจัดการขยะ	๒๐	ควรจัดหาครุภัณฑ์ให้เพียงพอที่ใช้ในการปฏิบัติงานรักษาความสะอาด และกำชับเจ้าหน้าที่ให้มีความรับผิดชอบต่อหน้าที่ที่ปฏิบัติ	เพื่อแก้ไขปัญหาขยะตกค้างภายในเขตเทศบาลนครนครศรีธรรมราช	ปีงบประมาณ พ.ศ. ๒๕๖๕	เขตเทศบาลมีความสะอาดเกิดความ เป็นระเบียบเรียบร้อย	N/A	กองสาธารณสุขและสิ่งแวดล้อม	๑	๑	๑

แผนบริหารความเสี่ยง ประจำปีงบประมาณ พ.ศ. ๒๕๖๕
เทศบาลนครนครศรีธรรมราช อำเภอเมืองนครศรีธรรมราช จังหวัดนครศรีธรรมราช

ความเสี่ยง	ระดับความเสี่ยง	กิจกรรมการควบคุม/จัดการความเสี่ยง	วัตถุประสงค์	ระยะเวลาดำเนินการ	ผลสำเร็จที่คาดหวัง	งบประมาณ (บาท)	ผู้รับผิดชอบ	ระดับความเสี่ยงที่คาดหวัง ภายหลังดำเนินการจัดการความเสี่ยง		
								โอกาส/ความถี่	ผลกระทบ/ความรุนแรง	คะแนนรวม
๑๗. ศึกษานิเทศก์มีไม่ครบถ้วนตามที่มิในกรอบอัตรากำลัง	๒๕	มอบหมายบุคลากรของสำนักการศึกษา รับผิดชอบงานหน่วยศึกษานิเทศก์	เพื่อให้การปฏิบัติงานด้านนิเทศก์ การศึกษา ดำเนินไปได้ อย่างมี ประสิทธิภาพ และเกิด ประสิทธิภาพ	ปีงบประมาณ พ.ศ. ๒๕๖๕	งานด้านนิเทศก์ การศึกษา ดำเนินไปได้ อย่างมี ประสิทธิภาพและเกิดประสิทธิผล	N/A	สำนักการศึกษา	๑	๑	๑
๑๘. การดำเนินโครงการตามเทศบัญญัติ เรื่อง งบประมาณรายจ่ายประจำปี ไม่สามารถดำเนินการได้ในรอบปีงบประมาณ	๑๒	เห็นควรสรรหาบุคลากร ตำแหน่งศึกษานิเทศก์ ตามกรอบอัตรากำลัง ตำแหน่งว่าง เพื่อขับเคลื่อนงานโครงการตามนโยบายของต้นสังกัด	เพื่อให้การดำเนินงานโครงการตามเทศบัญญัติ สามารถดำเนินการได้ทันใน ปีงบประมาณ	ปีงบประมาณ พ.ศ. ๒๕๖๕	มีการดำเนินการโครงการตามเทศบัญญัติได้ครบถ้วน และทันในปีงบประมาณ	N/A	สำนักการศึกษา	๑	๑	๑

แผนบริหารความเสี่ยง ประจำปีงบประมาณ พ.ศ. ๒๕๖๕
เทศบาลนครนครศรีธรรมราช อำเภอเมืองนครศรีธรรมราช จังหวัดนครศรีธรรมราช

ความเสี่ยง	ระดับความเสี่ยง	กิจกรรมการควบคุม/จัดการความเสี่ยง	วัตถุประสงค์	ระยะเวลาดำเนินการ	ผลสำเร็จที่คาดหวัง	งบประมาณ (บาท)	ผู้รับผิดชอบ	ระดับความเสี่ยงที่คาดหวัง ภายหลังดำเนินการจัดการความเสี่ยง		
								โอกาส/ความถี่	ผลกระทบ/ความรุนแรง	คะแนนรวม
๑๙. บุคลากรขาดความเข้าใจและ การรับรู้กฎระเบียบ ฯ	๖	- สื่อสารผ่านทาง Social media ทุกช่องทาง เช่น ไลน์ - จัดให้ชี้แจงเมื่อมีการปรับเปลี่ยนระเบียบในลักษณะเชิงรุกให้กับเจ้าหน้าที่ในหน่วยงานต่าง ๆ	- เพื่อให้บุคลากรได้รับทราบกฎ ระเบียบ หลักเกณฑ์ ได้รวดเร็วยิ่งขึ้น - เพื่อให้หน่วยงานรับทราบการปรับเปลี่ยนกฎ ระเบียบ ได้ทั่วถึงลดการกระทำผิด ระเบียบ ฯ	ปีงบประมาณ พ.ศ. ๒๕๖๕	เจ้าหน้าที่ที่มีความรู้ในระเบียบ ฯ วินัย การปฏิบัติงานภายในกองการแพทย์ ประสิทธิภาพและเกิดประสิทธิผล	N/A	กองการแพทย์	๑	๒	๒
๒๐. การดำเนินโครงการตามข้อบัญญัติเรื่องงบประมาณรายจ่ายประจำปีไม่สามารถดำเนินการได้ทันในรอบปีงบประมาณ	๖	- มีการวางแผน ปฏิบัติงาน โครงการอย่างเป็นระบบ - มีการติดตามประเมินผลการดำเนินงานเป็นระยะๆ	- เพื่อให้การดำเนินงานโครงการตามเทศบัญญัติสามารถดำเนินการ ได้ทันในปีงบประมาณ	ปีงบประมาณ พ.ศ. ๒๕๖๕	- มีการดำเนินการโครงการตามเทศบัญญัติได้ครบถ้วนและทันในปีงบประมาณ	N/A	กองการแพทย์	๑	๒	๒

แผนบริหารความเสี่ยง ประจำปีงบประมาณ พ.ศ. ๒๕๖๕
เทศบาลนครนครศรีธรรมราช อำเภอเมืองนครศรีธรรมราช จังหวัดนครศรีธรรมราช

ความเสี่ยง	ระดับความเสี่ยง	กิจกรรมการควบคุม/จัดการความเสี่ยง	วัตถุประสงค์	ระยะเวลาดำเนินการ	ผลสำเร็จที่คาดหวัง	งบประมาณ (บาท)	ผู้รับผิดชอบ	ระดับความเสี่ยงที่คาดหวัง ภายหลังดำเนินการจัดการความเสี่ยง		
								โอกาส/ความถี่	ผลกระทบ/ความรุนแรง	คะแนนรวม
๒๑. ข้อระเบียบกฎหมาย ค่าตอบแทนบุคลากร ทางด้านสาธารณสุขวิธีการปฏิบัติไม่ชัดเจน/เท่าเทียมของกระทรวงสาธารณสุข	๖	มอบหมายเจ้าหน้าที่ประสานงานร่วมกับหน่วยงานสังกัดกระทรวงสาธารณสุข เพื่อรับทราบแนวทาง/วิธีปฏิบัติ ที่ถูกต้อง / ทันท่วงทีตามช่วงเวลา	-เพื่อให้สามารถเบิกจ่าย ค่าตอบแทนต่างๆ ตามหลักเกณฑ์ที่ต้นสังกัดอนุมัติมาใช้ตามหลักเกณฑ์ของกระทรวงสาธารณสุข -เพื่อสร้างขวัญกำลังใจให้กับเจ้าหน้าที่ที่ปฏิบัติงานเสี่ยงภัยในสถานการณ์ฉุกเฉิน	ปีงบประมาณ พ.ศ. ๒๕๖๕	สามารถนำแนวทางปฏิบัติจากกระทรวงสาธารณสุขมาประกอบในการดำเนินงานขอรับค่าตอบแทน	N/A	กองการแพทย์	๑	๒	๒

แผนบริหารความเสี่ยง ประจำปีงบประมาณ พ.ศ. ๒๕๖๕
เทศบาลนครนครศรีธรรมราช อำเภอเมืองนครศรีธรรมราช จังหวัดนครศรีธรรมราช

ความเสี่ยง	ระดับความเสี่ยง	กิจกรรมการควบคุม/จัดการความเสี่ยง	วัตถุประสงค์	ระยะเวลาดำเนินการ	ผลสำเร็จที่คาดหวัง	งบประมาณ (บาท)	ผู้รับผิดชอบ	ระดับความเสี่ยงที่คาดหวัง ภายหลังดำเนินการจัดการความเสี่ยง		
								โอกาส/ความถี่	ผลกระทบ/ความรุนแรง	คะแนนรวม
๒๒. ทะเบียนครุภัณฑ์ยังไม่เป็นระบบ	๖	จัดทำคำสั่งมอบหมายเจ้าหน้าที่ทดแทนผู้ที่ลาออก แยกทะเบียนครุภัณฑ์ของกองการแพทย์ ตามงบประมาณที่ได้รับจัดสรร	-เพื่อให้สามารถกำกับดูแล/ซ่อมบำรุง การเสื่อมสภาพของครุภัณฑ์ รวมถึงการจำหน่าย - ลดพื้นที่จัดเก็บครุภัณฑ์ที่เสื่อมสภาพรอจำหน่าย	ปีงบประมาณ พ.ศ. ๒๕๖๕	-มีทะเบียนครุภัณฑ์ที่เป็นปัจจุบันสามารถตรวจสอบได้ -สามารถจำหน่ายครุภัณฑ์ได้ตามการเสื่อมสภาพ	N/A	กองการแพทย์	๑	๒	๒

ภาคผนวก



ประกาศเทศบาลนครนครศรีธรรมราช
เรื่อง ประกาศใช้แผนบริหารจัดการความเสี่ยง ประจำปีงบประมาณ พ.ศ. ๒๕๖๕
ของเทศบาลนครนครศรีธรรมราช

ด้วยพระราชบัญญัติวินัยการเงินการคลังของรัฐ พ.ศ. ๒๕๖๑ มาตรา ๗๙ บัญญัติหน่วยงานของรัฐจัดให้มีการตรวจสอบภายใน การควบคุมภายใน และการบริหารจัดการความเสี่ยงโดยถือปฏิบัติตามหลักเกณฑ์กระทรวงการคลังว่าด้วยมาตรฐานและหลักเกณฑ์ปฏิบัติการบริหารจัดการความเสี่ยงสำหรับหน่วยงานของรัฐ พ.ศ. ๒๕๖๒ เพื่อให้หน่วยงานของรัฐถือปฏิบัติ

ดังนั้น เพื่อให้การดำเนินงานของเทศบาลนครนครศรีธรรมราช บรรลุวัตถุประสงค์ของการจัดทำแผนบริหารจัดการความเสี่ยง ให้เกิดประสิทธิภาพและประสิทธิผลของการปฏิบัติราชการและเพื่อให้มีระบบในการบริหารจัดการความเสี่ยงอย่างเป็นรูปธรรม จึงขอประกาศใช้แผนบริหารจัดการความเสี่ยง ประจำปีงบประมาณ พ.ศ. ๒๕๖๕ ของเทศบาลนครนครศรีธรรมราช และแจ้งบุคลากรในสังกัดเทศบาลนครนครศรีธรรมราช ถือปฏิบัติและดำเนินการบริหารจัดการความเสี่ยงต่อไป ทั้งนี้ สามารถดูรายละเอียดที่ www.nakhoncity.org

จึงประกาศให้ทราบโดยทั่วกัน

ประกาศ ณ วันที่ ๑ ธันวาคม พ.ศ. ๒๕๖๔

(นายภาวินทร์ ณ พัทลุง)

รองนายกเทศมนตรี ปฏิบัติราชการแทน
นายกเทศมนตรีนครนครศรีธรรมราช